



**บริษัท ลานนา รีซอร์สเซส จำกัด (มหาชน)**

**คำอธิบายและการวิเคราะห์ของฝ่ายจัดการ**

---

**สำหรับงบการเงินรวม**

**ประจำปี 2559**

---

# บริษัท ลานนาวิซอร์สเชส จำกัด (มหาชน)

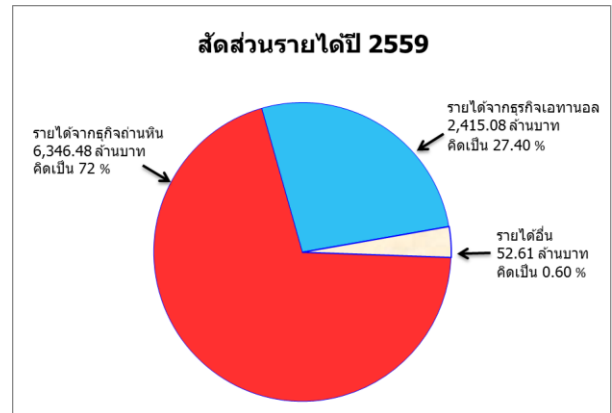
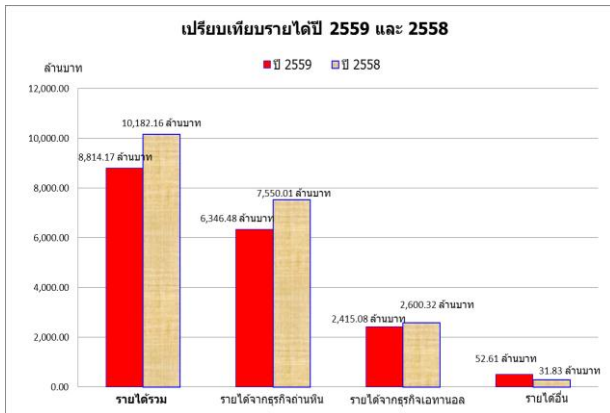
## คำอธิบายและการวิเคราะห์ของฝ่ายจัดการ

(สำหรับงบการเงินรวมประจำปี 2559)

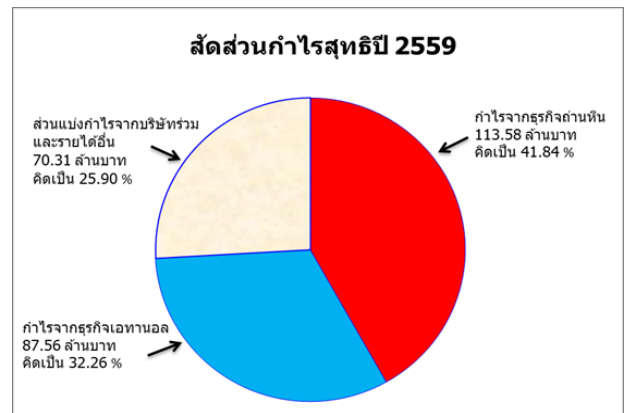
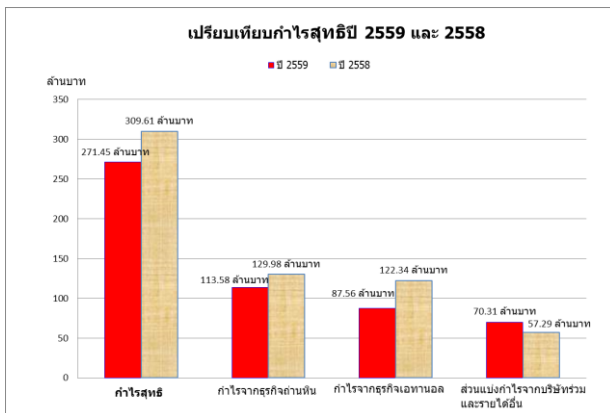
### ผลการดำเนินงานในภาพรวม

ผลการดำเนินงานในภาพรวมของบริษัทฯ และบริษัทย่อยในรอบปี 2559 ที่ผ่านมานับว่าอยู่ในเกณฑ์ดี เป็นที่น่าพอใจ แม้เศรษฐกิจโลกเติบโตต่ำกว่าที่คาดการณ์ไว้และราคากาถานหินซึ่งเป็นธุรกิจหลักยังทรงตัวอยู่ในระดับต่ำในช่วงครึ่งแรกของปี 2559 กอปรกับเอทานอลซึ่งเป็นธุรกิจรองก็มีราคาขายที่ลดต่ำลงตามราคาน้ำมันเชื้อเพลิงที่ทรงตัวอยู่ในระดับต่ำอย่างต่อเนื่องในรอบปี 2559 ที่ผ่านมา แต่บริษัทฯ และบริษัทย่อยได้พยายามลดต้นทุนและค่าใช้จ่ายต่างๆ รวมทั้งเลือก PRODUCT MIX ให้เหมาะสมสอดคล้องกับสภาวะตลาดเพื่อให้สามารถขายได้ในราคาที่มีกำไรที่ดีที่สุด

บริษัทฯ และบริษัทย่อยมีรายได้ในปี 2559 รวมทั้งสิ้น 8,814.17 ล้านบาทเมื่อเปรียบเทียบกับปี 2558 มีรายได้ลดลง 1,367.99 ล้านบาทหรือลดลงร้อยละ 13.44 โดยมีสัดส่วนรายได้จากธุรกิจกาถานหิน, ธุรกิจเอทานอล และรายได้อื่นคิดเป็นร้อยละ 72, 27.40 และ 0.60 ตามลำดับ



บริษัทฯ และบริษัทย่อยมีกำไรสุทธิในปี 2559 รวมทั้งสิ้น 271.45 ล้านบาทคิดเป็นกำไรสุทธิหุ้นละ 0.52 บาท เมื่อเปรียบเทียบกับปี 2558 มีกำไรสุทธิลดลง 38.16 ล้านบาทหรือลดลงร้อยละ 12.33 โดยมีสัดส่วนกำไรสุทธิจากธุรกิจกาถานหิน, ธุรกิจเอทานอลและส่วนแบ่งกำไรจากบริษัทร่วมและรายได้อื่นคิดเป็นร้อยละ 41.84, 32.26 และ 25.90 ตามลำดับ



บริษัทฯ และบริษัทย่อยมีฐานะการเงินและสภาพคล่องโดยรวมในปี 2559 นับว่าอยู่ในเกณฑ์ที่ดีมาก โดยมีอัตราส่วนสภาพคล่อง (Current Ratio) สูงถึง 1.99 เท่า แต่มีสัดส่วนหนี้สินรวมต่อสินทรัพย์รวมเพียงร้อยละ 31.93 และมีสัดส่วนหนี้สินรวมต่อส่วนของผู้ถือหุ้นรวมอยู่ในระดับต่ำเพียงร้อยละ 46.92 เท่านั้น

**ธุรกิจถ่านหิน :** แม้ราคาถ่านหินในตลาดโลกเริ่มปรับตัวสูงขึ้นอย่างต่อเนื่องในช่วงครึ่งหลังของปี 2559 แต่ไม่ส่งผลดีต่อการดำเนินงานและกำไรสุทธิของบริษัทฯ และบริษัทย่อยในปี 2559 มากนัก เนื่องจากได้ทำสัญญาขายถ่านหินล่วงหน้าไว้บางส่วนแล้วตั้งแต่ช่วงต้นปี 2559 ที่ผ่านมา โดยได้พยายามลดต้นทุนและค่าใช้จ่ายต่างๆ รวมทั้งเลือก PRODUCT MIX ให้เหมาะสมสอดคล้องกับสภาวะตลาดเพื่อให้สามารถขายถ่านหินได้ในราคาที่เพิ่มขึ้นและมีกำไรที่ดี สรุปแล้วบริษัทฯ และบริษัทย่อยมีรายได้จากธุรกิจถ่านหินซึ่งเป็นธุรกิจหลักในปี 2559 รวมทั้งสิ้น 6,346.48 ล้านบาทลดลงจากปีก่อน 1,203.53 ล้านบาทหรือลดลงร้อยละ 15.94 เนื่องจากปริมาณและราคาขายถ่านหินโดยเฉลี่ยลดลงร้อยละ 7.94 และ 8.69 ตามลำดับ โดยมีกำไรสุทธิซึ่งคำนวณตามสัดส่วนการถือหุ้นของบริษัทฯ ในปี 2559 จำนวน 113.58 ล้านบาทลดลงจากปีก่อน 16.40 ล้านบาทหรือลดลงร้อยละ 12.62 แม้ผลการดำเนินงานจากธุรกิจถ่านหินลดลงแต่ยังสามารถทำกำไรได้อย่างต่อเนื่องและอยู่ในเกณฑ์ที่พอใจ

**ธุรกิจเอทานอล :** มีรายได้จากธุรกิจเอทานอลซึ่งเป็นธุรกิจรองในปี 2559 รวมทั้งสิ้น 2,415.08 ล้านบาทลดลงจากปีก่อน 185.24 ล้านบาทหรือลดลงร้อยละ 7.12 แม้ปริมาณการขายเอทานอลเพิ่มขึ้นจากปีก่อนร้อยละ 1.54 แต่ราคาขายเอทานอลโดยเฉลี่ยลดลงจากปีก่อนร้อยละ 8.54 ทั้งนี้ตามราคาน้ำมันเชื้อเพลิงในตลาดโลกที่ยังทรงตัวอยู่ในระดับต่ำอย่างต่อเนื่อง โดยมีกำไรสุทธิซึ่งคำนวณตามสัดส่วนการถือหุ้นของบริษัทฯ ในปี 2559 จำนวน 87.56 ล้านบาทลดลงจากปีก่อน 34.78 ล้านบาทหรือลดลงร้อยละ 28.43 ซึ่งก็ยังสามารถทำกำไรได้อย่างต่อเนื่องเช่นเดียวกับธุรกิจถ่านหินข้างต้น

### การวิเคราะห์ผลการดำเนินงาน

รายได้	ปี 2559		ปี 2558		เพิ่มขึ้น (ลดลง)	
	ล้านบาท	%	ล้านบาท	%	ล้านบาท	%
รายได้จากการขายถ่านหิน	6,346.48	72.00	7,550.01	74.15	(1,203.53)	(15.94)
รายได้จากการขายเอทานอล	2,415.08	27.40	2,600.32	25.54	(185.24)	(7.12)
รายได้อื่น	52.61	0.60	31.83	0.31	20.78	65.28
<b>รวมทั้งสิ้น</b>	<b>8,814.17</b>	<b>100.00</b>	<b>10,182.16</b>	<b>100.00</b>	<b>(1,367.99)</b>	<b>(13.44)</b>

**รายได้ :** บริษัทฯ และบริษัทย่อยมีรายได้ในปี 2559 รวมทั้งสิ้น 8,814.17 ล้านบาทลดลงจากปีก่อน 1,367.99 ล้านบาทคิดเป็นร้อยละ 13.44 เนื่องจาก

(1) มีรายได้จากธุรกิจถ่านหิน 6,346.48 ล้านบาทลดลงจากปีก่อน 1,203.53 ล้านบาทคิดเป็นร้อยละ 15.94 เนื่องจากปริมาณและราคาขายถ่านหินลดลงตามที่ชี้แจงข้างต้นแล้ว

(2) มีรายได้จากธุรกิจเอทานอล 2,415.08 ล้านบาทลดลงจากปีก่อน 185.24 ล้านบาทคิดเป็นร้อยละ 7.12 เนื่องจากราคาขายเอทานอลลดลงตามที่ชี้แจงข้างต้นแล้วและ

(3) มีรายได้อื่น 52.61 ล้านบาทเพิ่มขึ้นจากปีก่อน 20.78 ล้านบาทคิดเป็นร้อยละ 65.28 เนื่องจากมีกำไรจากอัตราแลกเปลี่ยนเงินตราต่างประเทศเพิ่มขึ้น 13.82 ล้านบาทและมีดอกเบี้ยรับและรายการเบ็ดเตล็ดเพิ่มขึ้น 6.96 ล้านบาท

ค่าใช้จ่าย	ปี 2559		ปี 2558		เพิ่มขึ้น (ลดลง)	
	ล้านบาท	% ยอดขาย	ล้านบาท	% ยอดขาย	ล้านบาท	% ยอดขาย
<b>ธุรกิจถ่านหิน</b>						
ต้นทุนขาย	4,448.53	70.09	5,158.73	68.33	(710.20)	(13.77)
ค่าใช้จ่ายขายและบริหาร	1,603.36	25.26	2,054.41	27.21	(451.05)	(21.96)
ค่าใช้จ่ายการเงิน	12.30	0.19	11.47	0.15	0.83	7.24
ภาษีเงินได้นิติบุคคล	113.88	1.79	166.85	2.21	(52.97)	(31.75)
<b>ธุรกิจเอทานอล</b>						
ต้นทุนขาย	2,111.84	87.44	2,244.29	86.31	(132.45)	(5.90)
ค่าใช้จ่ายขายและบริหาร	77.67	3.22	48.23	1.85	29.44	61.04
ค่าใช้จ่ายการเงิน	37.80	1.57	50.06	1.93	(12.26)	(24.49)
ภาษีเงินได้นิติบุคคล	12.94	0.54	15.71	2.46	(2.77)	(17.63)

**ค่าใช้จ่ายธุรกิจถ่านหิน :** มีค่าใช้จ่ายธุรกิจถ่านหินในปี 2559 รวมทั้งสิ้น 6,178.07 ล้านบาทลดลงจากปีก่อน 1,213.39 ล้านบาทคิดเป็นร้อยละ 16.42 เนื่องจาก

(1) ต้นทุนขายถ่านหินลดลงจากปีก่อน 710.20 ล้านบาทคิดเป็นร้อยละ 13.77 เนื่องจากปริมาณและต้นทุนขายถ่านหินโดยเฉลี่ยลดลงจากปีก่อนร้อยละ 7.94 และ 6.33 ตามลำดับ

(2) ค่าใช้จ่ายขายและบริหารลดลงจากปีก่อน 451.05 ล้านบาทคิดเป็นร้อยละ 21.96 ตามปริมาณการขายถ่านหินที่ลดลง

(3) ค่าใช้จ่ายการเงินเพิ่มขึ้นจากปีก่อน 0.83 ล้านบาทคิดเป็นร้อยละ 7.24 เนื่องจากมีดอกเบี้ยจ่ายตามสัญญาเช่าการลงทุนจากการซื้อท่าเรือลำเลียงถ่านหินของบริษัทย่อยเพิ่มขึ้นและ

(4) ภาษีเงินได้นิติบุคคลลดลงจากปีก่อน 52.97 ล้านบาทคิดเป็นร้อยละ 31.75 เนื่องจากมีกำไรลดลง

**ค่าใช้จ่ายธุรกิจเอทานอล :** มีค่าใช้จ่ายธุรกิจเอทานอลในปี 2559 รวมทั้งสิ้น 2,240.25 ล้านบาทลดลงจากปีก่อน 115.27 ล้านบาทคิดเป็นร้อยละ 4.89 เนื่องจาก

(1) ต้นทุนขายเอทานอลลดลงจากปีก่อน 132.45 ล้านบาทคิดเป็นร้อยละ 5.90 เนื่องจากปริมาณการขายเอทานอลเพิ่มขึ้นร้อยละ 1.54 แต่ราคาวัตถุดิบกากน้ำตาลซึ่งเป็นต้นทุนส่วนใหญ่ลดลงร้อยละ 8.61

(2) ค่าใช้จ่ายขายและบริหารเพิ่มขึ้นจากปีก่อน 29.44 ล้านบาทคิดเป็นร้อยละ 61.04 เนื่องจากปริมาณการขายเอทานอลเพิ่มขึ้นเกือบสองเท่าการผลิตที่ 1 ต้องหยุดซ่อมบำรุงในช่วงปลายปี 2559 จึงต้องบันทึกค่าใช้จ่ายในสายการผลิตที่ 1 เป็นค่าใช้จ่ายบริหาร 16.06 ล้านบาทและมีการตั้งสำรองค่าเผื่อหนี้สงสัยจะสูญ 6.87 ล้านบาท

(3) ค่าใช้จ่ายการเงินลดลงจากปีก่อน 12.26 ล้านบาทคิดเป็นร้อยละ 24.49 เนื่องจากมีการชำระคืนเงินกู้ตามเงื่อนไขและกำหนดเวลาในสัญญากู้เงินและ

(4) กำไรจากธุรกิจเอทานอลสายการผลิตที่ 2 ไม่ต้องเสียภาษีเงินได้นิติบุคคลเพราะได้รับการส่งเสริมการลงทุนตามพระราชบัญญัติส่งเสริมการลงทุน พ.ศ. 2520 แต่สายการผลิตที่ 1 ต้องเสียภาษีเงินได้นิติบุคคล 12.94 ล้านบาทลดลงจากปีก่อน 2.77 ล้านบาทคิดเป็นร้อยละ 17.63 เนื่องจากมีกำไรลดลง

กำไรขั้นต้น	ธุรกิจถ่านหิน		ธุรกิจเอทานอล		รวมทั้งสิ้น	
	ล้านบาท	%	ล้านบาท	%	ล้านบาท	%
<b>ปี 2559</b>						
รายได้จากการขาย	6,346.48	100.00	2,415.08	100.00	8,761.56	100.00
หัก ต้นทุนขาย	4,448.53	70.09	2,111.84	87.44	6,560.37	74.88
<b>กำไรขั้นต้น</b>	<b>1,897.95</b>	<b>29.91</b>	<b>303.24</b>	<b>12.56</b>	<b>2,201.19</b>	<b>25.12</b>
<b>ปี 2558</b>						
รายได้จากการขาย	7,550.01	100.00	2,600.32	100.00	10,150.33	100.00
หัก ต้นทุนขาย	5,158.73	68.33	2,244.29	86.31	7,403.02	72.93
<b>กำไรขั้นต้น</b>	<b>2,391.28</b>	<b>31.67</b>	<b>356.03</b>	<b>13.69</b>	<b>2,747.31</b>	<b>27.07</b>

**กำไรขั้นต้น** : บริษัทฯ และบริษัทย่อยมีกำไรขั้นต้นในปี 2559 รวมทั้งสิ้น 2,201.19 ล้านบาทคิดเป็นร้อยละ 25.12 ของรายได้จากการขายลดลงจากปีก่อนที่มีกำไรขั้นต้น 2,747.31 ล้านบาทคิดเป็นร้อยละ 27.07 ของรายได้จากการขาย เนื่องจาก

(1) มีกำไรขั้นต้นจากธุรกิจถ่านหินร้อยละ 29.91 ของรายได้จากการขายลดลงจากปีก่อนที่มีกำไรขั้นต้นร้อยละ 31.67 ของรายได้จากการขาย เนื่องจากราคาขายถ่านหินลดลงร้อยละ 8.69 ในขณะที่ต้นทุนขายถ่านหินลดลงเพียงร้อยละ 6.33 และ

(2) มีกำไรขั้นต้นจากธุรกิจเอทานอลร้อยละ 12.56 ของรายได้จากการขายลดลงจากปีก่อนที่มีกำไรขั้นต้นร้อยละ 13.69 ของรายได้จากการขาย เนื่องจากราคาขายเอทานอลลดลงร้อยละ 8.54 แต่ต้นทุนขายเอทานอลลดลงร้อยละ 7.34

กำไรสุทธิ	ปี 2559		ปี 2558		เพิ่มขึ้น/(ลดลง)	
	ล้านบาท	%	ล้านบาท	%	ล้านบาท	%
กำไรจากธุรกิจถ่านหิน	113.58	41.84	129.98	41.98	(16.40)	(12.62)
กำไรจากธุรกิจเอทานอล	87.56	32.26	122.34	39.51	(34.78)	(28.43)
ส่วนแบ่งกำไรจากบริษัทร่วมและรายได้อื่น	70.31	25.90	57.29	18.51	13.02	22.73
<b>กำไรสุทธิ</b>	<b>271.45</b>	<b>100.00</b>	<b>309.61</b>	<b>100.00</b>	<b>(38.16)</b>	<b>(12.33)</b>
<b>กำไรสุทธิต่อหุ้น-บาทต่อหุ้น</b>	<b>0.52</b>		<b>0.59</b>		<b>(0.07)</b>	<b>(12.33)</b>

**กำไรสุทธิ** : บริษัทฯ และบริษัทย่อยมีกำไรสุทธิในปี 2559 รวมทั้งสิ้น 271.45 ล้านบาทคิดเป็นหุ้นละ 0.52 บาทลดลงจากปีก่อน 38.16 ล้านบาทหรือลดลงหุ้นละ 0.07 บาทคิดเป็นร้อยละ 12.33 เนื่องจาก

(1) มีกำไรสุทธิจากธุรกิจถ่านหินซึ่งคำนวณตามสัดส่วนการถือหุ้นของบริษัทฯ 113.58 ล้านบาทคิดเป็นร้อยละ 41.84 ของกำไรสุทธิรวมลดลงจากปีก่อน 16.40 ล้านบาทคิดเป็นร้อยละ 12.62 เนื่องจากปริมาณและราคาขายถ่านหินลดลงตามที่ชี้แจงข้างต้นแล้ว

(2) มีกำไรสุทธิจากธุรกิจเอทานอลซึ่งคำนวณตามสัดส่วนการถือหุ้นของบริษัทฯ 87.56 ล้านบาทคิดเป็นร้อยละ 32.26 ของกำไรสุทธิรวมลดลงจากปีก่อน 34.78 ล้านบาทคิดเป็นร้อยละ 28.43 เนื่องจากราคาขายเอทานอลลดลงและมีค่าใช้จ่ายบริหารเพิ่มขึ้นตามที่ชี้แจงข้างต้นแล้วและ

(3) มีส่วนแบ่งกำไรจากบริษัทร่วมและรายได้อื่น 70.31 ล้านบาทคิดเป็นร้อยละ 25.90 ของกำไรสุทธิรวมเพิ่มขึ้นจากปีก่อน 13.02 ล้านบาทคิดเป็นร้อยละ 22.73 เนื่องจากมีกำไรจากอัตราแลกเปลี่ยนเงินตราต่างประเทศเพิ่มขึ้น 13.82 ล้านบาท

## ประสิทธิภาพในการทำกำไร

(1) บริษัทฯ และบริษัทย่อยมี EBITDA (กำไรก่อนหักค่าใช้จ่ายทางการเงิน ภาษีเงินได้นิติบุคคล ค่าเสื่อมราคาและค่าเสื่อมสิน) ในปี 2559 จำนวน 1,177.10 ล้านบาทลดลงจากปีก่อนจำนวน 224.38 ล้านบาท คิดเป็นร้อยละ 16.01 และมี EBITDA MARGIN ร้อยละ 13.35 ลดลงจากปีก่อนร้อยละ 2.97

(2) บริษัทฯ และบริษัทย่อยมีอัตรากำไรสุทธิ (NET PROFIT MARGIN) ในปี 2559 คิดเป็นร้อยละ 4.69 เพิ่มขึ้นจากปีก่อนร้อยละ 4.34

(3) บริษัทฯ และบริษัทย่อยมีอัตราผลตอบแทนต่อส่วนผู้ถือหุ้น (RETURN ON EQUITY) ในปี 2559 คิดเป็นร้อยละ 6.48 ลดลงจากปีก่อนร้อยละ 11.64

(4) บริษัทฯ และบริษัทย่อยมีอัตราผลตอบแทนต่อสินทรัพย์รวม (RETURN ON TOTAL ASSETS) ในปี 2559 คิดเป็นร้อยละ 4.78 ลดลงจากปีก่อนร้อยละ 7.43 และมีอัตราผลตอบแทนต่อสินทรัพย์ถาวร (RETURN ON FIXED ASSETS) ในปี 2559 คิดเป็นร้อยละ 28.57 ลดลงจากปีก่อนร้อยละ 16.61

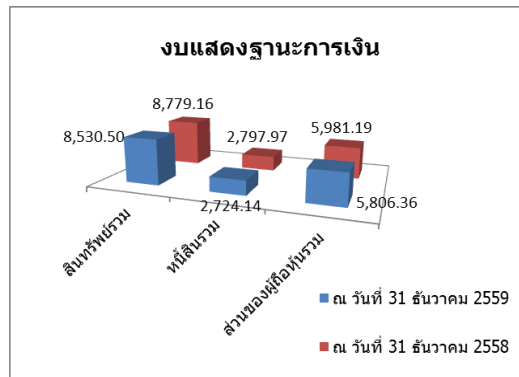
## งบแสดงฐานะการเงิน

รายละเอียด	หน่วย : ล้านบาท		เพิ่มขึ้น (ลดลง)	
	ณ วันที่ 31 ธันวาคม 2559	ณ วันที่ 31 ธันวาคม 2558	ล้านบาท	%
สินทรัพย์รวม	8,530.50	8,779.16	(248.66)	(2.83)
หนี้สินรวม	2,724.14	2,797.97	(73.83)	(2.64)
ส่วนของผู้ถือหุ้นรวม	5,806.36	5,981.19	(174.83)	(2.92)
<b>มูลค่าหุ้นตามบัญชี-บาทต่อหุ้น</b>	<b>7.84</b>	<b>8.11</b>	<b>(0.27)</b>	<b>(3.33)</b>
หมายเหตุ : มูลค่าหุ้นที่จดทะเบียนและเรียกชำระแล้วหุ้นละ 1 บาท				

**สินทรัพย์ :** บริษัทฯ และบริษัทย่อยมีสินทรัพย์รวม ณ วันสิ้นปี 2559 ลดลงจากปีก่อน 248.66 ล้านบาทคิดเป็นร้อยละ 2.83 เนื่องจาก (1) สินทรัพย์หมุนเวียนลดลง 502.62 ล้านบาทคิดเป็นร้อยละ 11.25 ซึ่งประกอบด้วย (ก) เงินสดและรายการเทียบเท่าเงินสดลดลง 179.96 ล้านบาทคิดเป็นร้อยละ 11.91 (ข) ลูกหนี้การค้าและลูกหนี้อื่นลดลง 195.77 ล้านบาทคิดเป็นร้อยละ 24.10 (ค) สินค้าคงเหลือลดลง 17.75 ล้านบาทคิดเป็นร้อยละ 3.71 และ (ง) สินทรัพย์หมุนเวียนอื่นซึ่งส่วนใหญ่เป็นภาษีเงินได้นิติบุคคลจ่ายล่วงหน้าและค่าสินค้าจ่ายล่วงหน้า ฯลฯ ลดลง 109.14 ล้านบาทคิดเป็นร้อยละ 6.55 และ (2) สินทรัพย์ไม่หมุนเวียนซึ่งส่วนใหญ่เป็นที่ดิน อาคารและอุปกรณ์เพิ่มขึ้น 253.96 ล้านบาทคิดเป็นร้อยละ 5.89

**หนี้สิน :** บริษัทฯ และบริษัทย่อยมีหนี้สินรวม ณ วันสิ้นปี 2559 ลดลงจากปีก่อน 73.83 ล้านบาทคิดเป็นร้อยละ 2.64 เนื่องจาก (1) เจ้าหนี้การค้าและเจ้าหนี้อื่นเพิ่มขึ้น 70.66 ล้านบาทคิดเป็นร้อยละ 17.20 (2) เงินกู้ลดลง 185.42 ล้านบาทคิดเป็นร้อยละ 12.24 (3) ค่าใช้จ่ายค้างจ่ายซึ่งส่วนใหญ่เป็นค่าเปิดหน้าดิน ค่าขนส่ง ฯลฯ ลดลง 237.07 ล้านบาทคิดเป็นร้อยละ 44.18 และ(4) หนี้สินอื่นซึ่งส่วนใหญ่เป็นสัญญาเช่าการลงทุนจากการซื้อทำเรือลำเลียงถ่านหินของบริษัทย่อยและมีสำรองค่าฟื้นฟูสภาพเหมืองและสำรองผลประโยชน์พนักงาน ฯลฯ เพิ่มขึ้นสุทธิ 278 ล้านบาทคิดเป็นร้อยละ 82.77

**ส่วนของผู้ถือหุ้น :** บริษัทฯ และบริษัทย่อยมีส่วนของผู้ถือหุ้นรวม ณ วันสิ้นปี 2559 ลดลงจากปีก่อน 174.83 ล้านบาทคิดเป็นร้อยละ 2.92 ทำให้มูลค่าหุ้นตามบัญชีลดลงจากหุ้นละ 8.11 บาท เหลือหุ้นละ 7.84 บาทซึ่งลดลงหุ้นละ 0.27 บาทคิดเป็นร้อยละ 3.33 เนื่องจาก (1) มีกำไรสะสมลดลง 126.14 ล้านบาทคิดเป็นร้อยละ 4.43 เนื่องจากมีกำไรสุทธิเพิ่มขึ้น 271.45 ล้านบาทแต่มีการจ่ายเงินปันผล 393.75 ล้านบาทและมีรายการเบ็ดเตล็ดลดลง 3.84 ล้านบาท (2) มีผลแตกต่างจากการแปลงค่าบการเงินลดลง 12.68 ล้านบาทคิดเป็นร้อยละ 9.74 และ (3) มีส่วนของผู้ถือหุ้นส่วนน้อยลดลง 36.01 ล้านบาทคิดเป็นร้อยละ 2.09



## กระแสเงินสด

รายละเอียด	หน่วย : ล้านบาท	
	ปี 2559	ปี 2558
เงินสดสุทธิจาก (ใช้ไปใน) กิจกรรมดำเนินงาน	1,019.28	1,695.31
เงินสดสุทธิจาก (ใช้ไปใน) กิจกรรมลงทุน	(236.36)	(570.71)
เงินสดสุทธิจาก (ใช้ไปใน) กิจกรรมจัดหาเงิน	(757.79)	(820.40)
ส่วนต่างจากการแปลงค่าบการเงิน เพิ่มขึ้น (ลดลง)	12.89	(90.97)
เงินสดเพิ่มขึ้น (ลดลง) สุทธิ	38.02	213.23
เงินสดยกมาต้นงวด	660.15	446.92
<b>เงินสดคงเหลือปลายงวด</b>	<b>698.17</b>	<b>660.15</b>

(1) บริษัทฯ และบริษัทย่อยมีเงินสดสุทธิจากกิจกรรมดำเนินงานในปี 2559 รวมทั้งสิ้น 1,019.28 ล้านบาท ประกอบด้วย (ก) กำไรก่อนหักภาษีเงินได้นิติบุคคลและดอกเบี้ยจ่าย 540.37 ล้านบาท (ข) รายการที่ไม่กระทบเงินสด เช่น ค่าเสื่อมราคาและค่าตัดจ่ายทรัพย์สินซึ่งส่วนใหญ่เป็นรายการเกี่ยวกับเหมืองถ่านหินของบริษัทย่อยในประเทศอินโดนีเซีย 664.27 ล้านบาท (ค) สินทรัพย์จากการดำเนินงานลดลง 208.51 ล้านบาท (ง) หนี้สินจากการดำเนินงานลดลง 299.02 ล้านบาท และ (จ) ดอกเบี้ยรับเพิ่มขึ้น 22.37 ล้านบาทแต่ดอกเบี้ยจ่ายและภาษีอากรเพิ่มขึ้นสุทธิ 117.22 ล้านบาท

(2) บริษัทฯ และบริษัทย่อยมีเงินสดสุทธิใช้ไปในกิจกรรมลงทุนในปี 2559 รวมทั้งสิ้น 236.36 ล้านบาท ประกอบด้วย (ก) ที่ดิน อาคารและอุปกรณ์ ซึ่งส่วนใหญ่เป็นรายการจัดซื้อทำเรือลำเลียงถ่านหินของบริษัทย่อยเพิ่มขึ้น 199.25 ล้านบาท (ข) ค่าใช้จ่ายโครงการทำเหมืองถ่านหินของบริษัทย่อยในประเทศอินโดนีเซียเพิ่มขึ้น 294.82 ล้านบาท และ (ค) เงินลงทุนระยะสั้นและรายการอื่นลดลงสุทธิ 257.71 ล้านบาท

(3) บริษัทฯ และบริษัทย่อยมีเงินสดสุทธิใช้ไปในกิจกรรมจัดหาเงินในปี 2559 รวมทั้งสิ้น 757.79 ล้านบาท ประกอบด้วย (ก) เงินกู้ลดลง 188.15 ล้านบาท (ข) มีการจ่ายเงินปันผล 561.69 ล้านบาท และ (ค) ส่วนของผู้ถือหุ้นส่วนน้อยลดลง 7.95 ล้านบาท

## ความสามารถในการบริหารทรัพย์สิน

(1) บริษัทฯ และบริษัทย่อยมีลูกหนี้การค้าและลูกหนี้อื่น ณ วันสิ้นปี 2559 คิดเป็นร้อยละ 7.23 ของสินทรัพย์รวม ทั้งนี้การตั้งสำรองค่าเผื่อหนี้สงสัยจะสูญขึ้นอยู่กับภาวะอายุลูกหนี้และประเมินจากประสบการณ์การเรียกเก็บหนี้ที่ผ่านมา ซึ่งมีปัญหานี้สูญน้อยมาก โดยมีการตั้งสำรองค่าเผื่อหนี้สงสัยจะสูญ ณ วันสิ้นปี 2559 เพียง 0.14 ล้านบาท

(2) บริษัทฯ และบริษัทย่อยมีสินค้าคงเหลือ ณ วันสิ้นปี 2559 คิดเป็นร้อยละ 5.40 ของสินทรัพย์รวมโดยมีการตั้งสำรองการด้อยค่าสินค้าคงเหลือในปี 2559 เพียง 4.02 ล้านบาท

(3) บริษัทฯ มีค่าความนิยมที่เกิดขึ้นจากการลงทุนในบริษัทย่อยในประเทศอินโดนีเซีย ณ วันสิ้นปี 2559 คิดเป็นร้อยละ 2.18 ของสินทรัพย์รวมซึ่งได้พิจารณาประมาณการงบการเงินและผลกระทบในด้านต่างๆ แล้วปรากฏว่ายังไม่เห็นเหตุต้องตั้งสำรองการด้อยค่าความนิยมจากการลงทุนในปี 2559 ที่ผ่านมา

## สภาพคล่องและความเพียงพอของเงินทุน

(1) บริษัทฯ มีอัตราส่วนหนี้สินรวมต่อส่วนของผู้ถือหุ้นรวม (TOTAL DEBT TO EQUITY RATIO) ณ วันสิ้นปี 2559 เท่ากับ 0.47 : 1 ซึ่งเป็นอัตราส่วนที่ต่ำและยังมีโครงสร้างเงินทุน (CAPITAL STRUCTURE) ที่เหมาะสม หากบริษัทฯ มีโครงการลงทุนในอนาคตก็ยังสามารถกู้เงินเพิ่มเติมได้อีกโดยมีอัตราส่วนความสามารถชำระดอกเบี้ย (INTEREST COVERAGE RATIO) ในปี 2559 เท่ากับ 23.50 เท่าซึ่งเป็นอัตราส่วนที่สูงมาก จึงไม่มีปัญหาในเรื่องผิดนัดชำระดอกเบี้ยแต่อย่างใด

(2) บริษัทฯ มีอัตราส่วนสภาพคล่อง (CURRENT RATIO) และมีอัตราส่วนสภาพคล่องหมุนเร็ว (QUICK RATIO) ณ วันสิ้นปี 2559 เท่ากับ 1.99 เท่า และ 0.97 เท่า ตามลำดับ ซึ่งเป็นอัตราส่วนที่สูงกว่าบริษัทฯ และบริษัทย่อยยังมีวงเงินสินเชื่อสำหรับใช้เป็นเงินทุนหมุนเวียนในอนาคตอย่างเพียงพอ จึงไม่มีปัญหาในเรื่องสภาพคล่องทางการเงินแต่อย่างใด

(3) บริษัทฯ มี CASH CYCLE ในปี 2559 จำนวน 34 วัน เพิ่มขึ้นจากปีก่อน 1 วัน โดยมีระยะเวลาเรียกเก็บหนี้โดยเฉลี่ย 29 วัน เพิ่มขึ้นจากปีก่อน 2 วันและมีระยะเวลาหมุนเวียนสินค้าโดยเฉลี่ย 26 วัน เพิ่มขึ้นจากปีก่อน 1 วัน แต่มีระยะเวลาชำระหนี้เจ้าหนี้การค้าโดยเฉลี่ย 21 วัน เพิ่มขึ้นจากปีก่อน 2 วัน ซึ่งยังอยู่ในเกณฑ์ปกติ

## ภาระผูกพันด้านหนี้สิน

บริษัทย่อยที่ประกอบธุรกิจผลิตและจำหน่ายเอทานอลเป็นเชื้อเพลิงมีภาระผูกพันตามเงื่อนไขข้อกำหนดในสัญญากู้เงินกับธนาคารพาณิชย์ในประเทศแห่งหนึ่ง ดังนี้

(1) จะต้องปฏิบัติตามเงื่อนไขการดำรงอัตราส่วน D/E (DEBT TO EQUITY RATIO) ไม่เกินกว่า 2 เท่า และ DSCR (DEBT SERVICE COVERAGE RATIO) ไม่ต่ำกว่า 1.25 เท่า จนกว่าสัญญากู้เงินจะสิ้นสุดลง ซึ่งบริษัทย่อยสามารถดำรงอัตราส่วน D/E และ DSCR ได้ตามข้อผูกพันในสัญญากู้เงินโดยไม่มีปัญหาผิดสัญญาแต่อย่างใด

(2) ธนาคารผู้ให้กู้กำหนดสัดส่วนการถือหุ้นของบริษัทฯ ในบริษัทย่อยดังกล่าวไม่ให้ต่ำกว่าร้อยละ 50 ของจำนวนหุ้นทั้งหมดตลอดอายุสัญญากู้เงิน ซึ่งบริษัทฯ ยังไม่มีนโยบายจะลดสัดส่วนการถือหุ้นในบริษัทย่อยดังกล่าวให้ต่ำกว่าร้อยละ 50 ของจำนวนหุ้นทั้งหมดแต่อย่างใด

(3) ธนาคารผู้ให้กู้กำหนดเงื่อนไขว่าบริษัทย่อยจะไม่สามารถจ่ายปันผลให้แก่ผู้ถือหุ้นซึ่งรวมถึงบริษัทฯ ด้วย หากไม่สามารถปฏิบัติตามเงื่อนไขข้อกำหนดในสัญญากู้เงินเช่น การดำรงอัตราส่วน D/E และ DSCR การดำรงสัดส่วนการถือหุ้นของบริษัทฯ ในบริษัทย่อยดังกล่าว เป็นต้น ซึ่งที่ผ่านมาบริษัทย่อยดังกล่าวยังไม่เคยมีปัญหาผิดนัดผิดสัญญาที่ทำไว้กับธนาคารผู้ให้กู้แต่อย่างใด โดยได้รับการสนับสนุนทางการเงินจากธนาคารผู้ให้กู้เป็นอย่างดีมาโดยตลอด



## ผลกระทบต่อการค้าเหมืองหินในอนาคต

**ธุรกิจถ่านหิน :** ราคาถ่านหินในตลาดโลกเริ่มปรับตัวสูงขึ้นอย่างต่อเนื่องในช่วงครึ่งหลังของปี 2559 คาดว่าผลการดำเนินงานในธุรกิจถ่านหินซึ่งเป็นธุรกิจหลักในปี 2560 จะเติบโตเพิ่มขึ้นและดีกว่าปี 2559 ที่ผ่านมา ตามราคาถ่านหินในตลาดโลกที่ปรับตัวเพิ่มขึ้นดังกล่าว นอกจากนี้บริษัทและบริษัทย่อยยังได้ศึกษาและเตรียมเข้าไปลงทุนในธุรกิจโรงไฟฟ้าพลังงานถ่านหิน (COAL FIRED POWER PLANT PROJECTS) ทั้งในประเทศไทย และประเทศอินโดนีเซีย โดยบริษัท และบริษัทย่อยมีศักยภาพเพียงพอที่จะเข้าไปลงทุนในธุรกิจดังกล่าวได้ เนื่องจากมีแหล่งสัมปทานเหมืองถ่านหินเป็นของตนเองและกำลังเจรจาหาช่องทางเข้าไปลงทุนในแหล่งสัมปทานเหมืองถ่านหินแห่งใหม่เพิ่มเติมอยู่ตลอดเวลาซึ่งจะสามารถสร้างรายได้และกำไรให้เพิ่มมากขึ้นได้ในระยะยาว

**ธุรกิจเอทานอล :** คาดว่าผลการดำเนินงานในธุรกิจเอทานอลซึ่งเป็นธุรกิจรองในปี 2560 น่าจะเติบโตเพิ่มขึ้นและดีกว่าปี 2559 ที่ผ่านมา เนื่องจากสายการผลิตที่ 2 จะเริ่มใช้กากน้ำตาลและมันสำปะหลังเป็นวัตถุดิบในการผลิตเอทานอลแทนที่จะใช้กากน้ำตาลเพียงอย่างเดียวเช่นปี 2559 ที่ผ่านมา ซึ่งจะทำให้ได้ผลผลิต (YIELD) ที่ดีขึ้นโดยมีต้นทุนการผลิตที่ต่ำลงและสามารถทำกำไรให้เพิ่มมากขึ้น นอกจากนี้บริษัท กำลังพิจารณาขยายการลงทุนในโรงงานผลิตเอทานอลเพื่อใช้เป็นเชื้อเพลิงในสายการผลิตที่ 3 ขนาด 200,000 ลิตรต่อวัน รวมทั้งศึกษาความเป็นไปได้ในการขยายธุรกิจไปยังอุตสาหกรรมต่อเนื่องซึ่งเป็นอนุพันธ์ของเอทานอลที่มีมูลค่าเพิ่มที่สูงขึ้นและมีศักยภาพในการสร้างรายได้และกำไรที่ดีกว่าในอนาคต

อย่างไรก็ตาม คาดว่าบริษัท และบริษัทย่อยยังสามารถทำกำไรได้ทั้งสองธุรกิจอย่างต่อเนื่อง แม้สถานการณ์ถ่านหินและน้ำมันเชื้อเพลิงในตลาดโลกยังคงมีความผันผวนก็ตาม ทั้งนี้บริษัท จะพยายามบริหารจัดการและแก้ไขปัญหาต่างๆ ที่เกิดขึ้นอย่างรอบคอบและระมัดระวัง เพื่อให้ผลการดำเนินงานในปี 2560 อยู่ในเกณฑ์ที่ดีและสามารถจ่ายเงินปันผลให้ผู้ถือหุ้นได้ตามนโยบายที่กำหนดไว้อย่างต่อเนื่อง