



บริษัท ลานนา รีซอร์สเซส จำกัด (มหาชน)

คำอธิบายและการวิเคราะห์ของฝ่ายจัดการ



**สำหรับผลการดำเนินงาน
ประจำไตรมาสที่ 2/2559
และงวด 6 เดือนแรกของปี 2559**



บริษัท ลานนารีซอร์สเซส จำกัด (มหาชน)

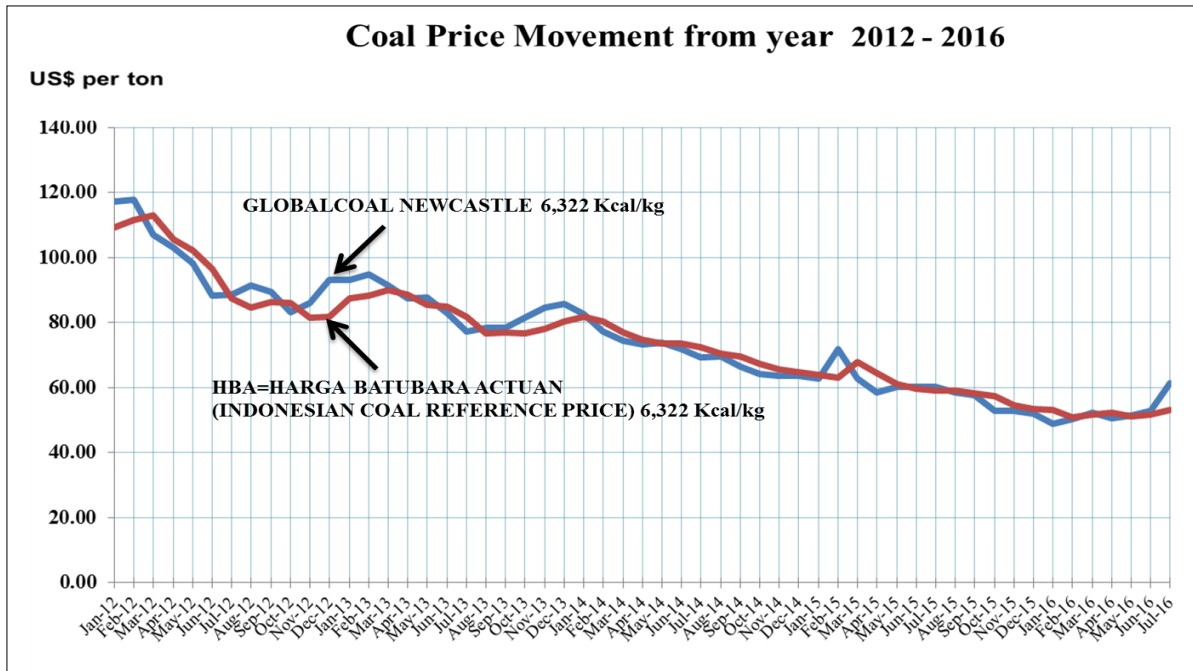
คำอธิบายและการวิเคราะห์ของฝ่ายจัดการ

(สำหรับงบการเงินรวมประจำไตรมาสที่ 2/2559 และงวด 6 เดือนแรกของปี 2559)

ผลการดำเนินงานในภาพรวม

บริษัทฯ มีรายได้ในไตรมาสที่ 2/2559 และงวด 6 เดือนแรกของปี 2559 ทั้งสิ้น 2,264.42 ล้านบาทและ 4,837.21 ล้านบาทลดลงร้อยละ 12.72 และ 11.93 จากงวดเดียวกันของปีก่อนและมีกำไรสุทธิซึ่งคำนวณตามสัดส่วนการถือหุ้นของบริษัทฯ ในไตรมาสที่ 2/2559 และงวด 6 เดือนแรกของปี 2559 จำนวน 49.44 ล้านบาทและ 184.49 ล้านบาทลดลงร้อยละ 30.29 และ 3.67 จากงวดเดียวกันของปีก่อน เนื่องจากราคาถ่านหินและราคาเอทานอลปรับตัวลดลงตามสถานการณ์ราคาถ่านหินและน้ำมันเชื้อเพลิงในตลาดโลกที่ยังอยู่ในช่วงขาลง

ธุรกิจถ่านหิน : ราคาถ่านหินในตลาดโลกยังลดลงอย่างต่อเนื่อง โดยบริษัทฯ ยังคงใช้แผนกลยุทธ์ในการลดต้นทุนและค่าใช้จ่ายต่าง ๆ รวมทั้งเลือก PRODUCT MIX ที่เห็นว่าเหมาะสมเพื่อให้สามารถขายถ่านหินได้ในราคาที่สูงและมีกำไรที่ดี



สรุปแล้วมีรายได้จากธุรกิจถ่านหินในไตรมาสที่ 2/2559 และงวด 6 เดือนแรกของปี 2559 ทั้งสิ้น 1,571.54 ล้านบาทและ 3,456.28 ล้านบาทลดลงร้อยละ 18.04 และ 15.97 จากงวดเดียวกันของปีก่อน เนื่องจากปริมาณและราคาขายถ่านหินโดยเฉลี่ยลดลงร้อยละ 4.16 และ 3.11 ตามลำดับ และมีกำไรสุทธิซึ่งคำนวณตามสัดส่วนการถือหุ้นของบริษัทฯ ในไตรมาสที่ 2/2559 และงวด 6 เดือนแรกของปี 2559 จำนวน 15.49 ล้านบาทและ 61.14 ล้านบาทลดลงร้อยละ 41.50 และ 16.14 จากงวดเดียวกันของปีก่อน แม้ผลการดำเนินงานจากธุรกิจถ่านหินลดลงแต่ยังสามารถทำกำไรได้อย่างต่อเนื่อง

ธุรกิจเอทานอล : มีรายได้ในไตรมาสที่ 2/2559 ทั้งสิ้น 680.65 ล้านบาทเพิ่มขึ้นร้อยละ 1.79 จากงวดเดียวกันของปีก่อนและมีรายได้ในงวด 6 เดือนแรกของปี 2559 ทั้งสิ้น 1,330.86 ล้านบาทลดลงร้อยละ 2.32 จากงวดเดียวกันของปีก่อน เนื่องจากปริมาณการขายเอทานอลในไตรมาสที่ 2/2559 และงวด 6 เดือนแรกของปี 2559 เพิ่มขึ้นร้อยละ 17.05 และ 10.71 จากงวดเดียวกันของปีก่อน แต่ราคาขายเอทานอลโดยเฉลี่ยในไตรมาสที่ 2/2559 และงวด 6 เดือนแรกของปี 2559 ลดลงร้อยละ 13.06 และ 11.77 จากงวดเดียวกันของปีก่อน ทั้งนี้ตามราคาน้ำมันเชื้อเพลิงในตลาดโลกที่ยังทรงตัวในระดับต่ำอย่างต่อเนื่อง โดยมีกำไรสุทธิซึ่งคำนวณตามสัดส่วนการถือหุ้นของบริษัทฯ ในไตรมาสที่ 2/2559 และงวด 6 เดือนแรกของปี 2559 จำนวน 18.81 ล้านบาทและ 64.05 ล้านบาทลดลงร้อยละ 36.02 และ 27.76 จากงวดเดียวกันของปีก่อน แต่ยังสามารถทำกำไรได้อย่างต่อเนื่อง เช่นเดียวกับธุรกิจถ่านหินข่างตัน

การวิเคราะห์ผลการดำเนินงาน

รายได้ (หน่วย : ล้านบาท)	ไตรมาสที่			เพิ่ม (ลด)		งวด 6 เดือนแรก (ม.ค. – มิ.ย.)		เพิ่ม (ลด) (%)
	1/2559	2/2559	2/2558	YoY (%)	QoQ (%)	ปี 2559	ปี 2558	
รายได้จากการขายถ่านหิน	1,884.75	1,571.54	1,917.44	(18.04)	(16.62)	3,456.28	4,113.20	(15.97)
รายได้จากการขายเอทานอล	650.20	680.65	668.69	1.79	4.68	1,330.86	1,362.45	(2.32)
รายได้อื่น	37.85	12.23	8.40	45.60	(67.69)	50.07	17.09	192.98
รวมทั้งสิ้น	2,572.80	2,264.42	2,594.53	(12.72)	(11.99)	4,837.21	5,492.74	(11.93)

รายได้

(1) บริษัทฯ มีรายได้ในไตรมาสที่ 2/2559 รวมทั้งสิ้น 2,264.42 ล้านบาทลดลงจากงวดเดียวกันของปีก่อน 330.11 ล้านบาทคิดเป็นร้อยละ 12.72 เนื่องจาก

(1.1) มีรายได้จากธุรกิจถ่านหินในไตรมาสที่ 2/2559 ทั้งสิ้น 1,571.54 ล้านบาทลดลงจากงวดเดียวกันของปีก่อน 345.90 ล้านบาทคิดเป็นร้อยละ 18.04 เนื่องจากปริมาณและราคาขายถ่านหินโดยเฉลี่ยลดลงร้อยละ 4.16 และ 14.48 ตามลำดับ ทั้งนี้ตามสถานการณ์ราคาถ่านหินในตลาดโลกที่ยังอยู่ในช่วงขาลง

(1.2) มีรายได้จากธุรกิจเอทานอลในไตรมาสที่ 2/2559 ทั้งสิ้น 680.65 ล้านบาทเพิ่มขึ้นจากงวดเดียวกันของปีก่อน 11.96 ล้านบาทคิดเป็นร้อยละ 1.79 แม้ปริมาณการขายเอทานอลเพิ่มขึ้นร้อยละ 17.05 แต่ราคาขายเอทานอลโดยเฉลี่ยลดลงร้อยละ 13.06 ทั้งนี้ตามสถานการณ์ราคาน้ำมันเชื้อเพลิงในตลาดโลกที่ปรับตัวลดลงและยังทรงตัวในระดับต่ำอย่างต่อเนื่อง

(1.3) มีรายได้อื่นในไตรมาสที่ 2/2559 ทั้งสิ้น 12.23 ล้านบาทเพิ่มขึ้นจากงวดเดียวกันของปีก่อน 3.83 ล้านบาทคิดเป็นร้อยละ 45.60 เนื่องจากมีกำไรจากอัตราแลกเปลี่ยนเงินตราต่างประเทศและดอกเบี้ยรับเพิ่มขึ้น

(2) บริษัทฯ มีรายได้ในงวด 6 เดือนแรกของปี 2559 รวมทั้งสิ้น 4,837.21 ล้านบาทลดลงจากงวดเดียวกันของปีก่อน 655.53 ล้านบาทคิดเป็นร้อยละ 11.93 เนื่องจาก

(2.1) มีรายได้จากธุรกิจถ่านหินในงวด 6 เดือนแรกของปี 2559 ทั้งสิ้น 3,456.28 ล้านบาทลดลงจากงวดเดียวกันของปีก่อน 656.92 ล้านบาทคิดเป็นร้อยละ 15.97 เนื่องจากปริมาณและราคาขายถ่านหินโดยเฉลี่ยลดลงร้อยละ 3.11 และ 13.27 ตามลำดับ ทั้งนี้ตามสถานการณ์ราคาถ่านหินในตลาดโลกที่ยังอยู่ในช่วงขาลง

(2.2) มีรายได้จากธุรกิจเอทานอลในงวด 6 เดือนแรกของปี 2559 ทั้งสิ้น 1,330.86 ล้านบาทลดลงจากงวดเดียวกันของปีก่อน 31.59 ล้านบาทคิดเป็นร้อยละ 2.32 แม้ปริมาณการขายเอทานอลเพิ่มขึ้นร้อยละ 10.71 แต่ราคาขายเอทานอลโดยเฉลี่ยลดลงร้อยละ 11.77 ทั้งนี้ตามสถานการณ์ราคาน้ำมันเชื้อเพลิงในตลาดโลกที่ปรับตัวลดลงและยังทรงตัวในระดับต่ำอย่างต่อเนื่อง

(2.3) มีรายได้อื่นในงวด 6 เดือนแรกของปี 2559 ทั้งสิ้น 50.07 ล้านบาทเพิ่มขึ้นจากงวดเดียวกันของปีก่อน 32.98 ล้านบาทคิดเป็นร้อยละ 192.98 เนื่องจากมีกำไรจากอัตราแลกเปลี่ยนเงินตราต่างประเทศเพิ่มขึ้น

ค่าใช้จ่าย (หน่วย : ล้านบาท)	ไตรมาสที่			เพิ่ม (ลด)		งวด 6 เดือนแรก (ม.ค. – มิ.ย.)		เพิ่ม (ลด) (%)
	1/2559	2/2559	2/2558	YoY (%)	QoQ (%)	ปี 2559	ปี 2558	
ธุรกิจถ่านหิน								
ต้นทุนขาย	1,323.49	1,114.21	1,274.47	(12.57)	(15.81)	2,437.70	2,778.68	(12.27)
ค่าใช้จ่ายขายและบริหาร	441.43	418.97	559.68	(25.14)	(5.09)	860.38	1,120.16	(23.19)
ค่าใช้จ่ายการเงิน	1.50	0.83	1.56	(46.79)	(44.67)	2.32	6.49	(64.25)
ภาษีเงินได้นิติบุคคล	46.74	20.85	49.44	(57.83)	(55.39)	67.60	113.07	(40.21)
ธุรกิจเอทานอล								
ต้นทุนขาย	527.25	613.14	578.79	5.93	16.29	1,140.38	1,121.53	1.68
ค่าใช้จ่ายขายและบริหาร	13.67	17.19	14.76	16.46	25.75	30.87	24.56	25.69
ค่าใช้จ่ายการเงิน	10.85	9.98	13.29	(24.91)	(8.02)	20.84	28.34	(26.46)
ภาษีเงินได้นิติบุคคล	9.69	2.39	3.68	(35.05)	(75.34)	12.07	13.15	(8.21)

ค่าใช้จ่ายธุรกิจถ่านหิน

(1) ค่าใช้จ่ายธุรกิจถ่านหินในไตรมาสที่ 2/2559 รวมทั้งสิ้น 1,554.86 ล้านบาทลดลงจากงวดเดียวกันของปีก่อน 330.29 ล้านบาทคิดเป็นร้อยละ 17.52 เนื่องจาก

(1.1) ต้นทุนขายถ่านหินในไตรมาสที่ 2/2559 ลดลงจากงวดเดียวกันของปีก่อน 160.26 ล้านบาทคิดเป็นร้อยละ 12.57 เนื่องจากปริมาณและต้นทุนขายถ่านหินโดยเฉลี่ยลดลงร้อยละ 4.16 และ 8.78 ตามลำดับ

(1.2) ค่าใช้จ่ายขายและบริหารในไตรมาสที่ 2/2559 ลดลงจากงวดเดียวกันของปีก่อน 140.71 ล้านบาทคิดเป็นร้อยละ 25.14 ทั้งนี้ตามปริมาณการขายถ่านหินที่ลดลง

(1.3) ค่าใช้จ่ายการเงินในไตรมาสที่ 2/2559 ลดลงจากงวดเดียวกันของปีก่อน 0.73 ล้านบาทคิดเป็นร้อยละ 46.79

(1.4) ภาษีเงินได้นิติบุคคลในไตรมาสที่ 2/2559 ลดลงจากงวดเดียวกันของปีก่อน 28.59 ล้านบาทคิดเป็นร้อยละ 57.83 เนื่องจากกำไรลดลง

(2) ค่าใช้จ่ายธุรกิจถ่านหินในงวด 6 เดือนแรกของปี 2559 รวมทั้งสิ้น 3,368 ล้านบาทลดลงจากงวดเดียวกันของปีก่อน 650.40 ล้านบาทคิดเป็นร้อยละ 16.19 เนื่องจาก

(2.1) ต้นทุนขายถ่านหินในงวด 6 เดือนแรกของปี 2559 ลดลงจากงวดเดียวกันของปีก่อน 340.98 ล้านบาทคิดเป็นร้อยละ 12.27 เนื่องจากปริมาณและต้นทุนขายถ่านหินโดยเฉลี่ยลดลงร้อยละ 3.11 และ 9.46 ตามลำดับ

(2.2) ค่าใช้จ่ายขายและบริหารในงวด 6 เดือนแรกของปี 2559 ลดลงจากงวดเดียวกันของปีก่อน 259.78 ล้านบาทคิดเป็นร้อยละ 23.19 ทั้งนี้ตามปริมาณการขายถ่านหินที่ลดลง

(2.3) ค่าใช้จ่ายการเงินในงวด 6 เดือนแรกของปี 2559 ลดลงจากงวดเดียวกันของปีก่อน 4.17 ล้านบาทคิดเป็นร้อยละ 64.25

(2.4) ภาษีเงินได้นิติบุคคลในงวด 6 เดือนแรกของปี 2559 ลดลงจากงวดเดียวกันของปีก่อน 45.47 ล้านบาทคิดเป็นร้อยละ 40.21 เนื่องจากกำไรลดลง

ค่าใช้จ่ายธุรกิจเอทานอล

(1) ค่าใช้จ่ายธุรกิจเอทานอลในไตรมาสที่ 2/2559 รวมทั้งสิ้น 642.70 ล้านบาทเพิ่มขึ้นจากงวดเดียวกันของปีก่อน 32.18 ล้านบาทคิดเป็นร้อยละ 5.27 เนื่องจาก

(1.1) ต้นทุนขายเอทานอลในไตรมาสที่ 2/2559 เพิ่มขึ้นจากงวดเดียวกันของปีก่อน 34.35 ล้านบาทคิดเป็นร้อยละ 5.93 เนื่องจากปริมาณการขายเอทานอลเพิ่มขึ้นร้อยละ 17.05 แต่ราคาวัตถุดิบกากน้ำตาลซึ่งเป็นต้นทุนส่วนใหญ่ลดลงร้อยละ 12.62

(1.2) ค่าใช้จ่ายขายและบริหารในไตรมาสที่ 2/2559 เพิ่มขึ้นจากงวดเดียวกันของปีก่อน 2.43 ล้านบาทคิดเป็นร้อยละ 16.46 เนื่องจากค่าขนส่งเพิ่มขึ้นตามปริมาณการขายเอทานอลที่เพิ่มขึ้น

(1.3) ค่าใช้จ่ายการเงินในไตรมาสที่ 2/2559 ลดลงจากงวดเดียวกันของปีก่อน 3.31 ล้านบาทคิดเป็นร้อยละ 24.91 เนื่องจากมีการชำระคืนเงินกู้ตามเงื่อนไขและกำหนดเวลาชำระคืนในสัญญากู้เงิน

(1.4) กำไรจากธุรกิจเอทานอลสายการผลิตที่ 2 ในไตรมาสที่ 2/2559 ไม่ต้องเสียภาษีเงินได้นิติบุคคลเพราะได้รับการส่งเสริมการลงทุนตามพระราชบัญญัติส่งเสริมการลงทุน พ.ศ. 2520 แต่สายการผลิตที่ 1 ต้องเสียภาษีเงินได้นิติบุคคลในไตรมาสที่ 2/2559 จำนวน 2.39 ล้านบาทลดลงจากงวดเดียวกันของปีก่อน 1.29 ล้านบาทคิดเป็นร้อยละ 35.05 เนื่องจากกำไรลดลง

(2) ค่าใช้จ่ายธุรกิจเอทานอลในงวด 6 เดือนแรกของปี 2559 รวมทั้งสิ้น 1,204.16 ล้านบาทเพิ่มขึ้นจากงวดเดียวกันของปีก่อน 17.66 ล้านบาทคิดเป็นร้อยละ 1.49 เนื่องจาก

(2.1) ต้นทุนขายเอทานอลในงวด 6 เดือนแรกของปี 2559 เพิ่มขึ้นจากงวดเดียวกันของปีก่อน 18.85 ล้านบาทคิดเป็นร้อยละ 1.68 เนื่องจากปริมาณการขายเอทานอลเพิ่มขึ้นร้อยละ 10.71 แต่ราคาวัตถุดิบกากน้ำตาลซึ่งเป็นต้นทุนส่วนใหญ่ลดลงร้อยละ 12.05

(2.2) ค่าใช้จ่ายขายและบริหารในงวด 6 เดือนแรกของปี 2559 เพิ่มขึ้นจากงวดเดียวกันของปีก่อน 6.31 ล้านบาทคิดเป็นร้อยละ 25.69 เนื่องจากค่าขนส่งเพิ่มขึ้นตามปริมาณการขายเอทานอลที่เพิ่มขึ้น

(2.3) ค่าใช้จ่ายการเงินในงวด 6 เดือนแรกของปี 2559 ลดลงจากงวดเดียวกันของปีก่อน 7.50 ล้านบาทคิดเป็นร้อยละ 26.46 เนื่องจากมีการชำระคืนเงินกู้ตามเงื่อนไขและกำหนดเวลาชำระคืนในสัญญากู้เงิน

(2.4) กำไรจากธุรกิจเอทานอลสายการผลิตที่ 2 ในงวด 6 เดือนแรกของปี 2559 ไม่ต้องเสียภาษีเงินได้นิติบุคคลเพราะได้รับการส่งเสริมการลงทุนตามพระราชบัญญัติส่งเสริมการลงทุน พ.ศ. 2520 แต่สายการผลิตที่ 1 ต้องเสียภาษีเงินได้นิติบุคคลในงวด 6 เดือนแรกของปี 2559 จำนวน 12.07 ล้านบาทลดลงจากงวดเดียวกันของปีก่อน 1.08 ล้านบาทคิดเป็นร้อยละ 8.21 เนื่องจากกำไรลดลง

กำไรขั้นต้น	ธุรกิจถ่านหิน		ธุรกิจเอทานอล		รวมทั้งสิ้น	
	ล้านบาท	%	ล้านบาท	%	ล้านบาท	%
ไตรมาสที่ 2 (เมษายน – มิถุนายน) ปี 2559						
รายได้จากการขาย	1,571.54	100.00	680.65	100.00	2,252.19	100.00
หัก ต้นทุนขาย	1,114.21	70.90	613.14	90.08	1,727.35	76.70
กำไรขั้นต้น	457.33	29.10	67.51	9.92	524.84	23.30
ปี 2558						
รายได้จากการขาย	1,917.44	100.00	668.69	100.00	2,586.13	100.00
หัก ต้นทุนขาย	1,274.47	66.47	578.79	86.56	1,853.26	71.66
กำไรขั้นต้น	642.97	33.53	89.90	13.44	732.87	28.34
งวด 6 เดือน (มกราคม – มิถุนายน) ปี 2559						
รายได้จากการขาย	3,456.28	100.00	1,330.86	100.00	4,787.14	100.00
หัก ต้นทุนขาย	2,437.70	70.53	1,140.38	85.69	3,578.08	74.74
กำไรขั้นต้น	1,018.58	29.47	190.48	14.31	1,209.06	25.26
ปี 2558						
รายได้จากการขาย	4,113.20	100.00	1,362.45	100.00	5,475.65	100.00
หัก ต้นทุนขาย	2,778.68	67.56	1,121.53	82.32	3,900.21	71.23
กำไรขั้นต้น	1,334.52	32.44	240.92	17.68	1,575.44	28.77

กำไรขั้นต้น

(1) บริษัทฯ มีกำไรขั้นต้นในไตรมาสที่ 2/2559 ทั้งสิ้น 524.84 ล้านบาทคิดเป็นร้อยละ 23.30 ของรายได้จากการขายลดลงจากงวดเดียวกันของปีก่อนที่มีกำไรขั้นต้น 732.87 ล้านบาทคิดเป็นร้อยละ 28.34 ของรายได้จากการขาย เนื่องจาก

(1.1) มีกำไรขั้นต้นจากธุรกิจถ่านหินในไตรมาสที่ 2/2559 ร้อยละ 29.10 ของรายได้จากการขายลดลงจากงวดเดียวกันของปีก่อนที่มีกำไรขั้นต้นร้อยละ 33.53 ของรายได้จากการขาย เนื่องจากราคาขายถ่านหินลดลงร้อยละ 14.48 ในขณะที่ต้นทุนขายถ่านหินลดลงเพียงร้อยละ 8.78

(1.2) มีกำไรขั้นต้นจากธุรกิจเอทานอลในไตรมาสที่ 2/2559 ร้อยละ 9.92 ของรายได้จากการขายลดลงจากงวดเดียวกันของปีก่อนที่มีกำไรขั้นต้นร้อยละ 13.44 ของรายได้จากการขาย เนื่องจากราคาขายเอทานอลลดลงร้อยละ 13.06 แต่ต้นทุนขายเอทานอลลดลงร้อยละ 9.49

(2) บริษัทฯ มีกำไรขั้นต้นในงวด 6 เดือนแรกของปี 2559 ทั้งสิ้น 1,209.06 ล้านบาทคิดเป็นร้อยละ 25.26 ของรายได้จากการขายลดลงจากงวดเดียวกันของปีก่อนที่มีกำไรขั้นต้น 1,575.44 ล้านบาทคิดเป็นร้อยละ 28.77 ของรายได้จากการขาย เนื่องจาก

(2.1) มีกำไรขั้นต้นจากธุรกิจถ่านหินในงวด 6 เดือนแรกของปี 2559 ร้อยละ 29.47 ของรายได้จากการขายลดลงจากงวดเดียวกันของปีก่อนที่มีกำไรขั้นต้นร้อยละ 32.44 ของรายได้จากการขาย เนื่องจากราคาขายถ่านหินลดลงร้อยละ 13.27 ในขณะที่ต้นทุนขายถ่านหินลดลงเพียงร้อยละ 9.46

(2.2) มีกำไรขั้นต้นจากธุรกิจเอทานอลในงวด 6 เดือนแรกของปี 2559 ร้อยละ 14.31 ของรายได้จากการขายลดลงจากงวดเดียวกันของปีก่อนที่มีกำไรขั้นต้นร้อยละ 17.68 ของรายได้จากการขาย เนื่องจากราคาขายเอทานอลลดลงร้อยละ 11.77 แต่ต้นทุนขายเอทานอลลดลงร้อยละ 8.15

กำไรสุทธิ (หน่วย : ล้านบาท)	ไตรมาสที่			เพิ่ม (ลด)		งวด 6 เดือนแรก (ม.ค. – มิ.ย.)		เพิ่ม (ลด) (%)
	1/2559	2/2559	2/2558	YoY (%)	QoQ (%)	ปี 2559	ปี 2558	
กำไรจากธุรกิจถ่านหิน	45.64	15.49	26.48	(41.50)	(66.06)	61.14	72.91	(16.14)
กำไรจากธุรกิจเอทานอล	45.23	18.81	29.40	(36.02)	(58.41)	64.05	88.66	(27.76)
รายได้อื่นและส่วนแบ่งกำไรจากบริษัทร่วม	44.17	15.14	15.04	0.66	(65.72)	59.30	29.94	98.06
กำไรสุทธิ	135.04	49.44	70.92	(30.29)	(63.39)	184.49	191.51	(3.67)
กำไรสุทธิต่อหุ้น (บาทต่อหุ้น)	0.26	0.09	0.14	(30.29)	(63.39)	0.35	0.36	(3.67)

กำไรสุทธิ

(1) บริษัทฯ มีกำไรสุทธิในไตรมาสที่ 2/2559 ทั้งสิ้น 49.44 ล้านบาทคิดเป็นหุ้นละ 0.09 บาทลดลงจากงวดเดียวกันของปีก่อน 21.48 ล้านบาทหรือลดลงหุ้นละ 0.05 บาทคิดเป็นร้อยละ 30.29 เนื่องจาก

(1.1) มีกำไรสุทธิจากธุรกิจถ่านหินซึ่งคำนวณตามสัดส่วนการถือหุ้นของบริษัทฯ ในไตรมาสที่ 2/2559 ทั้งสิ้น 15.49 ล้านบาทคิดเป็นร้อยละ 31.33 ของกำไรสุทธิรวมลดลงจากงวดเดียวกันของปีก่อน 10.99 ล้านบาทคิดเป็นร้อยละ 41.50 เนื่องจากปริมาณและราคาขายถ่านหินโดยเฉลี่ยลดลงร้อยละ 4.16 และ 14.48 ตามลำดับ ทั้งนี้ตามสถานการณ์ราคาถ่านหินในตลาดโลกที่ยังอยู่ในช่วงขาลง

(1.2) มีกำไรสุทธิจากธุรกิจเอทานอลซึ่งคำนวณตามสัดส่วนการถือหุ้นของบริษัทฯ ในไตรมาสที่ 2/2559 ทั้งสิ้น 18.81 ล้านบาทคิดเป็นร้อยละ 38.05 ของกำไรสุทธิรวมลดลงจากงวดเดียวกันของปีก่อน 10.59 ล้านบาทคิดเป็นร้อยละ 36.02 เนื่องจากราคาขายเอทานอลโดยเฉลี่ยลดลงร้อยละ 13.06 ทั้งนี้ตามสถานการณ์ราคาน้ำมันเชื้อเพลิงในตลาดโลกที่ปรับตัวลดลงอย่างต่อเนื่อง

(1.3) มีรายได้อื่นและส่วนแบ่งกำไรจากบริษัทร่วมในไตรมาสที่ 2/2559 ทั้งสิ้น 15.14 ล้านบาทคิดเป็นร้อยละ 30.62 ของกำไรสุทธิรวมเพิ่มขึ้นจากงวดเดียวกันของปีก่อน 0.10 ล้านบาทคิดเป็นร้อยละ 0.66 เนื่องจากมีกำไรจากอัตราแลกเปลี่ยนเงินตราต่างประเทศเพิ่มขึ้น

(2) บริษัทฯ มีกำไรสุทธิในงวด 6 เดือนแรกของปี 2559 ทั้งสิ้น 184.49 ล้านบาทคิดเป็นหุ้นละ 0.35 บาทลดลงจากงวดเดียวกันของปีก่อน 7.02 ล้านบาทหรือลดลงหุ้นละ 0.01 บาทคิดเป็นร้อยละ 3.67 เนื่องจาก

(2.1) มีกำไรสุทธิจากธุรกิจถ่านหินซึ่งคำนวณตามสัดส่วนการถือหุ้นของบริษัทฯ ในงวด 6 เดือนแรกของปี 2559 ทั้งสิ้น 61.14 ล้านบาทคิดเป็นร้อยละ 33.14 ของกำไรสุทธิรวมลดลงจากงวดเดียวกันของปีก่อน 11.77 ล้านบาทคิดเป็นร้อยละ 16.14 เนื่องจากปริมาณและราคาขายถ่านหินโดยเฉลี่ยลดลงร้อยละ 3.11 และ 13.27 ตามลำดับ ทั้งนี้ตามสถานการณ์ราคาถ่านหินในตลาดโลกที่ยังอยู่ในช่วงขาลง

(2.2) มีกำไรสุทธิจากธุรกิจเอทานอลซึ่งคำนวณตามสัดส่วนการถือหุ้นของบริษัทฯ ในงวด 6 เดือนแรกของปี 2559 ทั้งสิ้น 64.05 ล้านบาทคิดเป็นร้อยละ 34.72 ของกำไรสุทธิรวมลดลงจากงวดเดียวกันของปีก่อน 24.61 ล้านบาทคิดเป็นร้อยละ 27.76 เนื่องจากราคาขายเอทานอลโดยเฉลี่ยลดลงร้อยละ 11.77 ทั้งนี้ตามสถานการณ์ราคาน้ำมันเชื้อเพลิงในตลาดโลกที่ปรับตัวลดลงอย่างต่อเนื่อง

(2.3) มีรายได้อื่นและส่วนแบ่งกำไรจากบริษัทร่วมในงวด 6 เดือนแรกของปี 2559 ทั้งสิ้น 59.30 ล้านบาทคิดเป็นร้อยละ 32.14 ของกำไรสุทธิรวมเพิ่มขึ้นจากงวดเดียวกันของปีก่อน 29.36 ล้านบาทคิดเป็นร้อยละ 98.06 เนื่องจากมีกำไรจากอัตราแลกเปลี่ยนเงินตราต่างประเทศเพิ่มขึ้น

ประสิทธิภาพในการทำกำไร

(1) บริษัทฯ มี EBITDA (กำไรก่อนหักค่าใช้จ่ายทางการเงิน ภาษีเงินได้นิติบุคคล ค่าเสื่อมราคาและค่าเสื่อมสิ้น) ในงวด 6 เดือนแรกของปี 2559 จำนวน 623.47 ล้านบาทลดลงจากงวดเดียวกันของปีก่อนจำนวน 156.11 ล้านบาทคิดเป็นร้อยละ 20.02

(2) บริษัทฯ มี EBITDA MARGIN ในงวด 6 เดือนแรกของปี 2559 คิดเป็นร้อยละ 12.89 ลดลงจากงวดเดียวกันของปีก่อนร้อยละ 9.19

(3) บริษัทฯ มีอัตรากำไรสุทธิ (NET PROFIT MARGIN) ในงวด 6 เดือนแรกของปี 2559 คิดเป็นร้อยละ 5.67 เพิ่มขึ้นจากงวดเดียวกันของปีก่อนร้อยละ 3.95

(4) บริษัทฯ มีอัตราผลตอบแทนต่อส่วนผู้ถือหุ้น (RETURN ON EQUITY) ในงวด 6 เดือนแรกของปี 2559 คิดเป็นร้อยละ 4.37 ลดลงจากงวดเดียวกันของปีก่อนร้อยละ 4.43

(5) บริษัทฯ มีอัตราผลตอบแทนต่อสินทรัพย์รวม (RETURN ON TOTAL ASSETS) ในงวด 6 เดือนแรกของปี 2559 คิดเป็นร้อยละ 3.23 ลดลงจากงวดเดียวกันของปีก่อนร้อยละ 5.18 และมีอัตราผลตอบแทนต่อสินทรัพย์ถาวร (RETURN ON FIXED ASSETS) ในงวด 6 เดือนแรกของปี 2559 คิดเป็นร้อยละ 15.18 ลดลงจากงวดเดียวกันของปีก่อนร้อยละ 13.82

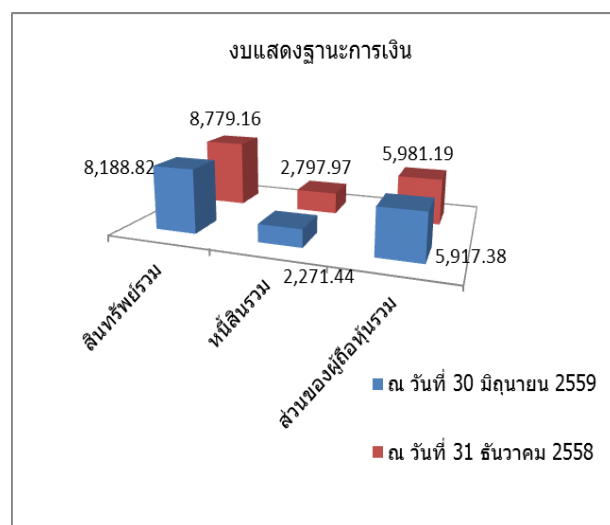
งบแสดงฐานะการเงิน

รายละเอียด	หน่วย : ล้านบาท		เพิ่มขึ้น (ลดลง)	
	ณ วันที่ 30 มิถุนายน 2559	ณ วันที่ 31 ธันวาคม 2558	ล้านบาท	%
สินทรัพย์รวม	8,188.82	8,779.16	(590.34)	(6.72)
หนี้สินรวม	2,271.44	2,797.97	(526.53)	(18.82)
ส่วนของผู้ถือหุ้นรวม	5,917.38	5,981.19	(63.81)	(1.07)
มูลค่าหุ้นตามบัญชี-บาทต่อหุ้น	7.98	8.11	(0.13)	(1.60)

หมายเหตุ : มูลค่าหุ้นที่จดทะเบียนและเรียกชำระแล้วหุ้นละ 1 บาท

สินทรัพย์ : บริษัทฯ มีสินทรัพย์รวม ณ วันที่ 30 มิถุนายน 2559 ลดลงจากวันสิ้นปี 2558 จำนวน 590.34

ล้านบาทคิดเป็นร้อยละ 6.72 ประกอบด้วย (1) สินทรัพย์หมุนเวียนลดลงจากวันสิ้นปี 2558 จำนวน 559.15 ล้านบาทคิดเป็นร้อยละ 12.51 เนื่องจาก (ก) เงินสดและรายการเทียบเท่าเงินสดลดลง 1.37 ล้านบาทคิดเป็นร้อยละ 0.09 (ข) ลูกหนี้การค้าและลูกหนี้อื่นเพิ่มขึ้น 5.22 ล้านบาทคิดเป็นร้อยละ 0.64 (ค) สินค้าคงเหลือเพิ่มขึ้น 154.43 ล้านบาทคิดเป็นร้อยละ 32.30 และ (ง) สินทรัพย์หมุนเวียนอื่นซึ่งส่วนใหญ่เป็นภาษีเงินได้นิติบุคคลจ่ายล่วงหน้าและค่าสินค้าจ่ายล่วงหน้า ฯลฯ ลดลง 717.43 ล้านบาทคิดเป็นร้อยละ 43.04 และ (2) สินทรัพย์ไม่หมุนเวียนซึ่งส่วนใหญ่เป็นเงินฝากที่มีภาระค่าประกันลดลงจากวันสิ้นปี 2558 จำนวน 31.19 ล้านบาทคิดเป็นร้อยละ 0.72



หนี้สิน : บริษัทฯ มีหนี้สินรวม ณ วันที่ 30 มิถุนายน 2559 ลดลงจากวันสิ้นปี 2558 จำนวน 526.53 ล้านบาท คิดเป็นร้อยละ 18.82 ประกอบด้วย (1) เจ้าหนี้การค้าและเจ้าหนี้อื่นลดลงจากวันสิ้นปี 2558 จำนวน 36.72 ล้านบาทคิดเป็นร้อยละ 8.94 (2) เงินกู้ยืมระยะสั้นและระยะยาวลดลงจากวันสิ้นปี 2558 จำนวน 397.56 ล้านบาทคิดเป็นร้อยละ 26.25 เนื่องจากบริษัทย่อยได้ชำระคืนเงินกู้ตามเงื่อนไขและกำหนดเวลาชำระคืนในสัญญากู้เงิน (3) ค่าใช้จ่ายค้างจ่ายซึ่งส่วนใหญ่เป็นค่าเปิดหน้าดิน ค่าขนส่ง ฯลฯ ลดลงจากวันสิ้นปี 2558 จำนวน 112.92 ล้านบาทคิดเป็นร้อยละ 21.04 และ(4) หนี้สินอื่นซึ่งส่วนใหญ่เป็นรายการตั้งสำรองค่าฟื้นฟูสภาพเหมืองและสำรองผลประโยชน์ระยะยาวของพนักงาน ฯลฯ เพิ่มขึ้นสุทธิจากวันสิ้นปี 2558 จำนวน 20.67 ล้านบาทคิดเป็นร้อยละ 6.15

ส่วนของผู้ถือหุ้น : บริษัทฯ มีส่วนของผู้ถือหุ้นรวม ณ วันที่ 30 มิถุนายน 2559 ลดลงจากวันสิ้นปี 2558 จำนวน 63.81 ล้านบาทคิดเป็นร้อยละ 1.07 ทำให้มูลค่าหุ้นตามบัญชีลดลงจากหุ้นละ 8.11 บาท เหลือหุ้นละ 7.98 บาท ซึ่งลดลงหุ้นละ 0.13 บาทคิดเป็นร้อยละ 1.60 เนื่องจาก (ก) มีกำไรสะสมลดลง 25.51 ล้านบาทคิดเป็นร้อยละ 0.90 เนื่องจากมีกำไรสุทธิเพิ่มขึ้น 184.49 ล้านบาทแต่จ่ายเงินปันผลจำนวน 210 ล้านบาท (ข) มีผลแตกต่างจากการแปลงค่างบการเงินและรายการอื่นลดลงสุทธิ 41.20 ล้านบาทคิดเป็นร้อยละ 31.65 และ (ค) มีส่วนของผู้ถือหุ้นส่วนน้อยเพิ่มขึ้น 2.90 ล้านบาทคิดเป็นร้อยละ 0.17

กระแสเงินสด

รายละเอียด	หน่วย : ล้านบาท	
	งวด 6 เดือนแรก ของ ปี 2559	งวด 6 เดือนแรก ของปี 2558
เงินสดสุทธิจาก (ใช้ไปใน) กิจกรรมดำเนินงาน	907.70	1,095.04
เงินสดสุทธิจาก (ใช้ไปใน) กิจกรรมลงทุน	(209.17)	(220.92)
เงินสดสุทธิจาก (ใช้ไปใน) กิจกรรมจัดหาเงิน	(695.69)	(610.94)
ส่วนต่างจากการแปลงค่างบการเงิน เพิ่มขึ้น (ลดลง)	18.71	(29.76)
เงินสดเพิ่มขึ้น (ลดลง) สุทธิ	21.55	233.42
เงินสดยกมาต้นงวด	660.15	446.92
เงินสดคงเหลือปลายงวด	681.70	680.34

(1) บริษัทฯ มีเงินสดสุทธิจากกิจกรรมดำเนินงานในงวด 6 เดือนแรกของปี 2559 ทั้งสิ้น 907.70 ล้านบาท ประกอบด้วย (ก) กำไรก่อนหักภาษีเงินได้นิติบุคคลและดอกเบี้ยจ่ายจำนวน 353.94 ล้านบาท (ข) รายการที่ไม่กระทบเงินสด เช่น ค่าเสื่อมราคาและค่าตัดจ่ายทรัพย์สินซึ่งส่วนใหญ่เป็นรายการเกี่ยวกับเหมืองถ่านหินของบริษัทย่อยในประเทศอินโดนีเซียจำนวน 280.42 ล้านบาท (ค) สินทรัพย์จากการดำเนินงานลดลง 486.25 ล้านบาท เนื่องจากสินทรัพย์หมุนเวียนลดลง (ง) หนี้สินจากการดำเนินงานลดลง 187.91 ล้านบาท เนื่องจากเจ้าหนี้การค้าและค่าใช้จ่ายค้างจ่ายลดลงและ (จ) ดอกเบี้ยรับเพิ่มขึ้น 7.65 ล้านบาท แต่ดอกเบี้ยจ่ายและภาษีอากรเพิ่มขึ้นสุทธิ 32.65 ล้านบาท

(2) บริษัทฯ มีเงินสดสุทธิใช้ไปในกิจกรรมลงทุนในงวด 6 เดือนแรกของปี 2559 ทั้งสิ้น 209.17 ล้านบาท ประกอบด้วย (ก) ที่ดิน อาคารและอุปกรณ์ ซึ่งส่วนใหญ่เป็นรายการก่อสร้างโรงงานผลิตกระแสไฟฟ้าด้วยก๊าซชีวภาพและงานก่อสร้างถังกักเก็บกากน้ำตาของบริษัทย่อยเพิ่มขึ้น 98.77 ล้านบาท (ข) ค่าใช้จ่ายโครงการทำเหมืองถ่านหินของบริษัทย่อยในประเทศอินโดนีเซียเพิ่มขึ้น 101.01 ล้านบาท และ(ค) เงินลงทุนระยะสั้นและรายการอื่นเพิ่มขึ้นสุทธิ 9.39 ล้านบาท

(3) บริษัทฯ มีเงินสดสุทธิใช้ไปในกิจกรรมจัดหาเงินในงวด 6 เดือนแรกของปี 2559 ทั้งสิ้น 695.69 ล้านบาท ประกอบด้วย (ก) เงินกู้ลดลง 398.80 ล้านบาท (ข) มีการจ่ายเงินปันผล 272.12 ล้านบาท และ(ค) ส่วนของผู้ถือหุ้นส่วนน้อยลดลง 24.77 ล้านบาท

ความสามารถในการบริหารทรัพย์สิน

(1) บริษัทฯ มีลูกหนี้การค้าและลูกหนี้อื่น ณ วันที่ 30 มิถุนายน 2559 คิดเป็นร้อยละ 9.98 ของสินทรัพย์รวม ทั้งนี้การตั้งสำรองค่าเผื่อหนี้สงสัยจะสูญขึ้นอยู่กับภาวะหนี้และการวิเคราะห์อายุลูกหนี้และประเมินจากประสบการณ์การเรียกเก็บหนี้ที่ผ่านมา ซึ่งบริษัทฯ ประสบปัญหาหนี้สูญน้อยมากและยังไม่พบรายการผิดปกติ จึงไม่มีการตั้งสำรองค่าเผื่อหนี้สงสัยจะสูญในไตรมาสที่ 2/2559 ที่ผ่านมา

(2) บริษัทฯ มีสินค้าคงเหลือ ณ วันที่ 30 มิถุนายน 2559 คิดเป็นร้อยละ 7.72 ของสินทรัพย์รวมโดยมีการตั้งสำรองการด้อยค่าของสินค้าคงเหลือในไตรมาสที่ 2/2559 เนื่องจากผลกระทบจากราคาตลาดที่ลดลงของบริษัทฯ ย่อยจำนวน 3.54 ล้านบาท

(3) บริษัทฯ มีค่าความนิยมที่เกิดขึ้นจากการลงทุนในบริษัทย่อยในประเทศอินโดนีเซีย ณ วันที่ 30 มิถุนายน 2559 คิดเป็นร้อยละ 2.27 ของสินทรัพย์รวมซึ่งบริษัทฯ ได้พิจารณาประมาณการงบการเงินและผลกระทบในด้านต่างๆ แล้วพบว่ายังไม่เห็นเหตุต้องตั้งสำรองการด้อยค่าความนิยมจากการลงทุนในไตรมาสที่ 2/2559 ที่ผ่านมา

สภาพคล่องและความเพียงพอของเงินทุน

(1) บริษัทฯ มีอัตราส่วนหนี้สินรวมต่อส่วนของผู้ถือหุ้นรวม (TOTAL DEBT TO EQUITY RATIO) ณ วันที่ 30 มิถุนายน 2559 เท่ากับ 0.38 : 1 ซึ่งเป็นอัตราส่วนที่ต่ำและยังมีโครงสร้างเงินทุน (CAPITAL STRUCTURE) ที่เหมาะสม หากบริษัทฯ มีโครงการลงทุนในอนาคตก็ยังสามารถกู้ยืมเงินเพิ่มเติมได้อีกโดยมีอัตราส่วนความสามารถชำระดอกเบี้ย (INTEREST COVERAGE RATIO) ในงวด 6 เดือนแรกของปี 2559 เท่ากับ 26.92 เท่าซึ่งเป็นอัตราส่วนที่สูงมาก จึงไม่มีปัญหาในเรื่องผิดนัดชำระดอกเบี้ยแต่อย่างใด

(2) บริษัทฯ มีอัตราส่วนสภาพคล่อง (CURRENT RATIO) และมีอัตราส่วนสภาพคล่องหมุนเร็ว (QUICK RATIO) ณ วันที่ 30 มิถุนายน 2559 เท่ากับ 2.29 เท่า และ 1.34 เท่า ตามลำดับ ซึ่งเป็นอัตราส่วนที่สูงกว่าบริษัทฯ และบริษัทย่อยยังมีวงเงินสินเชื่อสำหรับใช้เป็นเงินทุนหมุนเวียนในอนาคตอย่างเพียงพอ จึงไม่มีปัญหาในเรื่องสภาพคล่องทางการเงินแต่อย่างใด

(3) บริษัทฯ มี CASH CYCLE ในงวด 6 เดือนแรกของปี 2559 จำนวน 41 วัน เพิ่มขึ้นจากงวดเดียวกันของปีก่อน 3 วัน โดยมีระยะเวลาเรียกเก็บหนี้โดยเฉลี่ย 30 วัน เพิ่มขึ้นจากงวดเดียวกันของปีก่อน 6 วัน และมีระยะเวลาหมุนเวียนสินค้าโดยเฉลี่ย 28 วัน ลดลงจากงวดเดียวกันของปีก่อน 5 วัน แต่มีระยะเวลาชำระหนี้เจ้าหนี้การค้าโดยเฉลี่ย 17 วัน ลดลงจากงวดเดียวกันของปีก่อน 2 วัน ซึ่งยังอยู่ในเกณฑ์ปกติ

ภาระผูกพันด้านหนี้สิน

บริษัทฯ ย่อยที่ประกอบธุรกิจผลิตและจำหน่ายเอทานอลเป็นเชื้อเพลิงมีภาระผูกพันตามเงื่อนไขข้อกำหนดในสัญญากู้เงินกับธนาคารพาณิชย์ในประเทศแห่งหนึ่ง ดังนี้

(1) จะต้องปฏิบัติตามเงื่อนไขการดำรงอัตราส่วน D/E (DEBT TO EQUITY RATIO) ไม่เกินกว่า 2 เท่า และ DSCR (DEBT SERVICE COVERAGE RATIO) ไม่ต่ำกว่า 1.25 เท่า จนกว่าสัญญากู้เงินจะสิ้นสุดลง ซึ่งบริษัทฯ ย่อยสามารถดำรงอัตราส่วน D/E และ DSCR ได้ตามข้อผูกพันในสัญญากู้เงินโดยไม่มีปัญหาผิดสัญญาแต่อย่างใด

(2) ธนาคารผู้ให้กู้กำหนดสัดส่วนการถือหุ้นของบริษัทฯ ในบริษัทย่อยดังกล่าวไม่ให้ต่ำกว่าร้อยละ 50 ของจำนวนหุ้นทั้งหมดตลอดอายุสัญญากู้เงิน ซึ่งบริษัทฯ ยังไม่มีนโยบายจะลดสัดส่วนการถือหุ้นในบริษัทย่อยดังกล่าวให้ต่ำกว่าร้อยละ 50 ของจำนวนหุ้นทั้งหมดแต่อย่างใด

(3) ธนาคารผู้ให้กู้กำหนดเงื่อนไขว่าบริษัทย่อยจะไม่สามารถจ่ายปันผลให้แก่ผู้ถือหุ้นซึ่งรวมถึงบริษัทฯ ด้วย หากไม่สามารถปฏิบัติตามเงื่อนไขข้อกำหนดในสัญญากู้เงินเช่น การดำรงอัตราส่วน D/E และ DSCR การดำรงสัดส่วนการถือหุ้นของบริษัทฯ ในบริษัทย่อยดังกล่าว เป็นต้น ซึ่งที่ผ่านมาบริษัทย่อยดังกล่าวยังไม่เคยมีปัญหาดินดัดสัญญาที่ทำไว้กับธนาคารผู้ให้กู้แต่อย่างใด โดยได้รับการสนับสนุนทางการเงินจากธนาคารผู้ให้กู้เป็นอย่างดีมาโดยตลอด

ผลกระทบต่อการดำเนินงานในอนาคต

ธุรกิจถ่านหิน : คาดว่าราคาถ่านหินในปี 2559 จะยังคงเคลื่อนไหวอยู่ในระดับต่ำอย่างต่อเนื่อง ตามสถานการณ์ราคาถ่านหินและน้ำมันเชื้อเพลิงในตลาดโลกที่ยังอยู่ในช่วงขาลง โดยบริษัทฯ ได้วางแผนกลยุทธ์เพื่อลดต้นทุนการผลิตและค่าใช้จ่ายต่างๆ รวมทั้งเลือก PRODUCT MIX ในการจำหน่ายถ่านหินให้สอดคล้องกับราคาถ่านหินที่ลดลงเพื่อให้สามารถทำกำไรได้อย่างต่อเนื่อง ในขณะที่เดียวกันบริษัทฯ ก็ได้ปรับเปลี่ยนแผนการลงทุนใหม่โดยได้จัดตั้งบริษัท ลานนาพาวเวอร์เจเนอเรชั่น จำกัด (“LANNA POWER GENERATION CO.,LTD.”) ซึ่งบริษัทฯ ถือหุ้นร้อยละ 99.99985 ของทุนที่ชำระแล้วเพื่อเตรียมเข้าไปลงทุนในธุรกิจไฟฟ้าพลังงานถ่านหิน (COAL FIRED POWER PLANT PROJECTS) ทั้งในประเทศไทยและต่างประเทศ โดยบริษัทฯ และบริษัทย่อยมีศักยภาพเพียงพอที่จะเข้าไปลงทุนในธุรกิจดังกล่าวเนื่องจากมีแหล่งสัมปทานเหมืองถ่านหินเป็นของตนเองซึ่งนอกจากจะเพิ่มศักยภาพด้านการผลิตและการจำหน่ายถ่านหินให้เพิ่มมากขึ้นแล้วยังได้รับผลตอบแทนจากการลงทุนในธุรกิจโรงไฟฟ้าดังกล่าวด้วยซึ่งจะสามารถสร้างรายได้และกำไรให้เพิ่มมากขึ้นได้ในอนาคต

ธุรกิจเอทานอล : รัฐบาลได้วางแผนพัฒนาพลังงานทดแทนและพลังงานทางเลือกในปี 2558 ถึง 2579 โดยกำหนดเป้าหมายที่จะเพิ่มความต้องการใช้เอทานอลจากระดับ 3.49 ล้านลิตรต่อวันในปี 2558 เพิ่มขึ้นเป็น 11.30 ล้านลิตรต่อวันภายในปี 2579 ซึ่งจะส่งผลดีต่ออุตสาหกรรมเอทานอลโดยรวม อย่างไรก็ตามแนวโน้มราคาน้ำมันเชื้อเพลิงในตลาดโลกยังมีความผันผวนซึ่งส่งผลกระทบต่อปริมาณและราคาขายเอทานอลในอนาคต บริษัทฯ จึงได้วางแผนปรับปรุงประสิทธิภาพการผลิตเอทานอลเพื่อลดต้นทุนและค่าใช้จ่ายต่างๆ ให้สามารถทำกำไรได้อย่างต่อเนื่อง

อย่างไรก็ตามคาดว่าบริษัทฯ และบริษัทย่อยยังสามารถทำกำไรได้ทั้งสองธุรกิจอย่างต่อเนื่องในปี 2559 แม้สถานการณ์ราคาถ่านหินและน้ำมันเชื้อเพลิงในตลาดโลกยังอยู่ในช่วงขาลงก็ตาม ทั้งนี้บริษัทฯ จะพยายามบริหารจัดการและแก้ไขปัญหาต่างๆ ที่เกิดขึ้นอย่างระมัดระวังและรอบคอบ เพื่อให้ผลการดำเนินงานในปี 2559 อยู่ในเกณฑ์ที่ดีและยังสามารถจ่ายเงินปันผลได้ตามนโยบายที่กำหนดไว้อย่างต่อเนื่อง