

12 พฤษภาคม 2566

เรื่อง ชี้แจงผลการดำเนินงานประจำไตรมาสที่ 1/2566

เรียน กรรมการและผู้จัดการ

ตลาดหลักทรัพย์แห่งประเทศไทย

บริษัทฯ ขอชี้แจงผลการดำเนินงานประจำไตรมาสที่ 1/2566 โดยมีรายละเอียดดังนี้

บริษัทฯ และบริษัทย่อยมีกำไรสุทธิในไตรมาสที่ 1/2566 ทั้งสิ้น 780.67 ล้านบาทเพิ่มขึ้นจากไตรมาสที่ 1/2565 จำนวน 165.43 ล้านบาทและมีกำไรสุทธิหุ้นละ 1.49 บาทเพิ่มขึ้นจากไตรมาสที่ 1/2565 หุ้นละ 0.32 บาทคิดเป็นร้อยละ 26.89 เนื่องจาก

(1) มีกำไรสุทธิจากธุรกิจด้านหินซึ่งคำนวณตามสัดส่วนการถือหุ้นของบริษัทฯ ในไตรมาสที่ 1/2566 ทั้งสิ้น 714.29 ล้านบาทเพิ่มขึ้นจากไตรมาสที่ 1/2565 จำนวน 128.40 ล้านบาทคิดเป็นร้อยละ 21.92 เนื่องจากปริมาณและราคาขายถ่านหินโดยเฉลี่ยปรับตัวเพิ่มสูงขึ้นจากปีก่อนร้อยละ 23.91 และ 12.23 ตามลำดับ

(2) มีกำไรสุทธิจากธุรกิจเอทานอลซึ่งคำนวณตามสัดส่วนการถือหุ้นของบริษัทฯ ในไตรมาสที่ 1/2566 ทั้งสิ้น 28.03 ล้านบาท เพิ่มขึ้นจากไตรมาสที่ 1/2565 จำนวน 25.35 ล้านบาทคิดเป็นร้อยละ 945.90 เนื่องจากราคาขายเอทานอลโดยเฉลี่ยเพิ่มขึ้นร้อยละ 14.71 และ

(3) มีส่วนแบ่งกำไรจากบริษัทร่วม 38.35 ล้านบาทเพิ่มขึ้นจากไตรมาสที่ 1/2565 จำนวน 11.68 ล้านบาทคิดเป็นร้อยละ 43.79 เนื่องจากมีส่วนแบ่งกำไรเพิ่มขึ้นจาก PT. PESONA KHATULISTIWA NUSANTARA ("PKN") ซึ่งเป็นบริษัทร่วมที่บริษัทฯ เข้าไปลงทุนในสัดส่วนร้อยละ 10 ของจำนวนหุ้นสามัญที่เรียกชำระแล้ว

รายละเอียดของการเปลี่ยนแปลงหรือผลกระทบที่เกิดขึ้นได้ชี้แจงไว้ในคำอธิบายและการวิเคราะห์ของฝ่ายจัดการ (MD&A) แล้ว

จึงเรียนมาเพื่อทราบ

ขอแสดงความนับถือ

ในนามบริษัท ลานนารีซอร์สเซส จำกัด (มหาชน)

(นางเพชรรัตน์ ฉายานนท์)

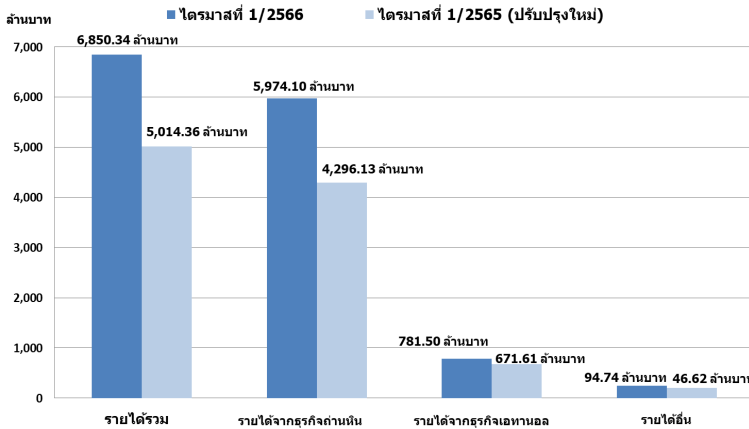
ผู้อำนวยการสายงานบัญชีการเงิน

คำอธิบายและการวิเคราะห์ของฝ่ายจัดการ (งบการเงินรวมประจำไตรมาสที่ 1/2566)

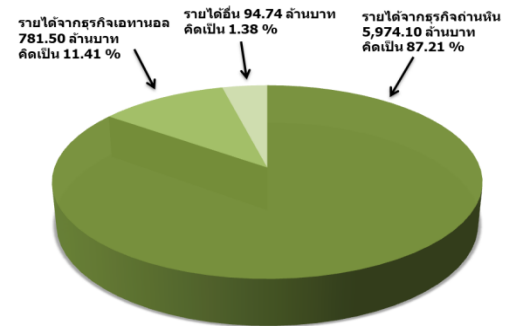
ผลการดำเนินงานในภาพรวม

บริษัทฯ และบริษัทย่อยมีรายได้ในไตรมาสที่ 1/2566 ทั้งสิ้น 6,850.34 ล้านบาท เพิ่มขึ้นจากงวดเดียวกันของปีก่อน 1,835.98 ล้านบาท คิดเป็นร้อยละ 36.61 โดยมีสัดส่วนรายได้จากธุรกิจถ่านหิน, ธุรกิจเอทานอลและรายได้อื่น ร้อยละ 87.21, 11.41 และ 1.38 ตามลำดับ

เปรียบเทียบรายได้ไตรมาสที่ 1/2566 และ 1/2565

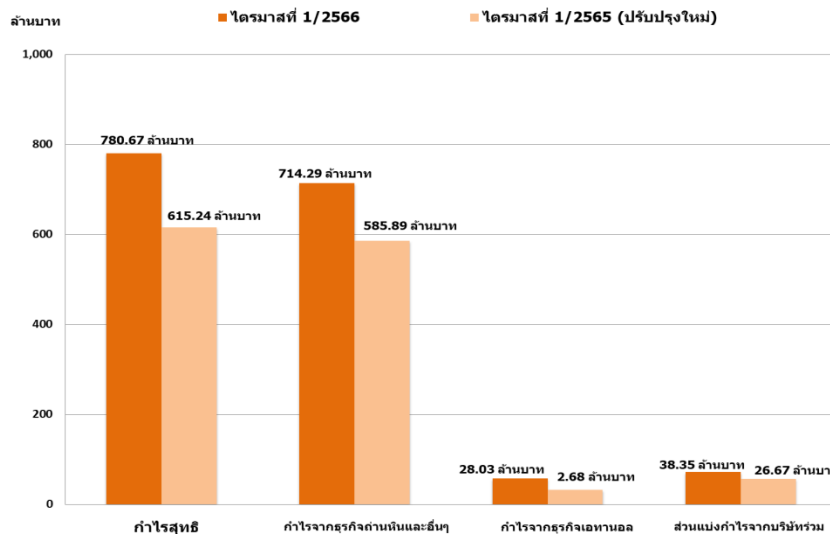


สัดส่วนรายได้ ไตรมาสที่ 1/2566



บริษัทฯ และบริษัทย่อยมีกำไรสุทธิในไตรมาสที่ 1/2566 ทั้งสิ้น 780.67 ล้านบาทหรือหุ้นละ 1.49 บาทเพิ่มขึ้นจากงวดเดียวกันของปีก่อน 165.43 ล้านบาท หรือหุ้นละ 0.32 บาทคิดเป็นร้อยละ 26.89 โดยมีสัดส่วนกำไรสุทธิจากธุรกิจถ่านหิน, ธุรกิจเอทานอล และรายได้อื่น ร้อยละ 91.50, 3.59 และ 4.91 ตามลำดับ และมีอัตรากำไรสุทธิ (NET PROFIT MARGIN) ร้อยละ 19.02 อัตรากำไรในรูปเงินสด (EBITDA MARGIN) ร้อยละ 36.78 และอัตราผลตอบแทนต่อส่วนของผู้ถือหุ้น (RETURN ON EQUITY) ร้อยละ 10.00

เปรียบเทียบกำไรสุทธิไตรมาสที่ 1/2566 และ 1/2565



บริษัทฯ และบริษัทย่อยมีฐานะการเงินและสภาพคล่อง ณ วันที่ 31 มีนาคม 2566 อยู่ในเกณฑ์ที่ดีมาก มีอัตราส่วนสภาพคล่อง (CURRENT RATIO) สูงถึง 2.25 เท่า และมีอัตราส่วนสภาพคล่องหมุนเร็ว (QUICK RATIO) สูงถึง 1.62 เท่า โดยมีสัดส่วนหนี้สินรวมต่อสินทรัพย์รวมร้อยละ 35.17 และมีสัดส่วนหนี้สินรวมต่อส่วนของผู้ถือหุ้นรวมร้อยละ 54.24

ผลการดำเนินงานธุรกิจถ่านหินซึ่งเป็นธุรกิจหลัก : บริษัทฯ และบริษัทย่อยมีรายได้จากธุรกิจถ่านหินในไตรมาสที่ 1/2566 ทั้งสิ้น 5,974.10 ล้านบาทเพิ่มขึ้นจากงวดเดียวกันของปีก่อน 1,677.97 ล้านบาทคิดเป็นร้อยละ 39.06 เนื่องจากปริมาณและราคาขายถ่านหินโดยเฉลี่ยเพิ่มขึ้นจากงวดเดียวกันของปีก่อนร้อยละ 23.91 และ 12.23 ตามลำดับ โดยมีกำไรสุทธิซึ่งคำนวณตามสัดส่วนการถือหุ้นของบริษัทฯ ในไตรมาสที่ 1/2566 ทั้งสิ้น 714.29 ล้านบาทเพิ่มขึ้นจากงวดเดียวกันของปีก่อน 128.40 ล้านบาทคิดเป็นร้อยละ 21.92 เนื่องจากประเทศจีนนำเข้าถ่านหินเพิ่มขึ้นเพื่อกระตุ้นเศรษฐกิจให้ฟื้นตัวหลังการเปิดประเทศและยกเลิกนโยบายโควิดเป็นศูนย์ รวมทั้งประเทศอินเดียได้ประกาศใช้กฎหมายฉุกเฉินเพื่อให้โรงไฟฟ้านำเข้าถ่านหินเพิ่มขึ้นเพื่อเพิ่มสต็อกถ่านหินไว้ใช้ผลิตไฟฟ้าในช่วงฤดูร้อน

ผลการดำเนินงานธุรกิจเอทานอลเพื่อใช้เป็นเชื้อเพลิงซึ่งเป็นธุรกิจรอง : บริษัทฯ และบริษัทย่อยมีรายได้จากธุรกิจเอทานอลในไตรมาสที่ 1/2566 ทั้งสิ้น 781.50 ล้านบาทเพิ่มขึ้นจากงวดเดียวกันของปีก่อน 109.89 ล้านบาทคิดเป็นร้อยละ 16.36 เนื่องจากราคาขายเอทานอลโดยเฉลี่ยในไตรมาสที่ 1/2566 เพิ่มขึ้นจากงวดเดียวกันของปีก่อนร้อยละ 14.71 แม้ปริมาณการขายเอทานอลลดลงเล็กน้อยร้อยละ 0.18 ก็ตาม แต่มีกำไรสุทธิซึ่งคำนวณตามสัดส่วนการถือหุ้นของบริษัทฯ ในไตรมาสที่ 1/2566 ทั้งสิ้น 28.03 ล้านบาท เพิ่มขึ้นจากงวดเดียวกันของปีก่อน 25.35 ล้านบาทคิดเป็นร้อยละ 945.90

การวิเคราะห์ผลการดำเนินงาน

รายได้	ไตรมาสที่ 1/2566		ไตรมาสที่ 1/2565 (ปรับปรุงใหม่)		เพิ่มขึ้น (ลดลง)	
	ล้านบาท	%	ล้านบาท	%	ล้านบาท	(%)
รายได้จากการขายถ่านหิน	5,974.10	87.21	4,296.13	85.68	1,677.97	39.06
รายได้จากการขายเอทานอล	781.50	11.41	671.61	13.39	109.89	16.36
รายได้อื่น	94.74	1.38	46.62	0.93	48.12	103.22
รวมทั้งสิ้น	6,850.34	100.00	5,014.36	100.00	1,835.98	36.61

รายได้

บริษัทฯ และบริษัทย่อยมีรายได้ในไตรมาสที่ 1/2566 ทั้งสิ้น 6,850.34 ล้านบาทเพิ่มขึ้นจากปีก่อน 1,835.98 ล้านบาทคิดเป็นร้อยละ 36.61 เนื่องจาก

(1) มีรายได้จากธุรกิจถ่านหินซึ่งเป็นธุรกิจหลัก 5,974.10 ล้านบาทเพิ่มขึ้นจากไตรมาสที่ 1/2565 จำนวน 1,677.97 ล้านบาทคิดเป็นร้อยละ 39.06 เนื่องจากปริมาณและราคาขายถ่านหินโดยเฉลี่ยที่เพิ่มขึ้นตามที่ชี้แจงข้างต้นแล้ว

(2) มีรายได้จากธุรกิจเอทานอลซึ่งเป็นธุรกิจรอง 781.50 ล้านบาทเพิ่มขึ้นจากไตรมาสที่ 1/2565 จำนวน 109.89 ล้านบาทคิดเป็นร้อยละ 16.36 เนื่องจากราคาขายเอทานอลโดยเฉลี่ยที่เพิ่มขึ้นและ

(3) มีรายได้อื่น 94.74 ล้านบาทเพิ่มขึ้นจากงวดเดียวกันของปีก่อน 48.12 ล้านบาทคิดเป็นร้อยละ 103.22 เนื่องจากมีกำไรจากอัตราแลกเปลี่ยนเงินตราต่างประเทศเพิ่มขึ้น

ค่าใช้จ่าย	ไตรมาสที่ 1/2566		ไตรมาสที่ 1/2565 (ปรับปรุงใหม่)		เพิ่มขึ้น (ลดลง)	
	ล้านบาท	% ยอดขาย	ล้านบาท	% ยอดขาย	ล้านบาท	% ยอดขาย
ธุรกิจถ่านหิน						
ต้นทุนขาย	2,308.69	38.64	1,636.59	38.09	672.10	41.07
ค่าใช้จ่ายขายและบริหาร	1,782.23	29.83	1,175.76	27.37	606.47	51.58
(รายได้)ค่าใช้จ่ายการเงิน	(9.50)	(0.16)	(5.28)	(0.12)	(4.22)	(79.92)
ภาษีเงินได้นิติบุคคล	750.38	12.56	556.02	12.94	194.36	34.96
ธุรกิจเอทานอล						
ต้นทุนขาย	682.39	87.32	633.94	94.39	48.45	7.64
ค่าใช้จ่ายขายและบริหาร	41.22	5.27	22.21	3.31	19.01	85.59
ค่าใช้จ่ายการเงิน	17.05	2.18	10.32	1.54	6.73	65.21
ภาษีเงินได้นิติบุคคล	13.29	1.70	(0.12)	(0.02)	13.41	N/A

ค่าใช้จ่ายธุรกิจถ่านหิน

บริษัทฯ และบริษัทย่อยมีค่าใช้จ่ายสำหรับธุรกิจถ่านหินในไตรมาสที่ 1/2566 ทั้งสิ้น 4,831.80 ล้านบาทเพิ่มขึ้นจากไตรมาสที่ 1/2565 จำนวน 1,468.71 ล้านบาทคิดเป็นร้อยละ 43.67 เนื่องจาก

- (1) ต้นทุนขายถ่านหินเพิ่มขึ้นจากไตรมาสที่ 1/2565 จำนวน 672.10 ล้านบาทคิดเป็นร้อยละ 41.07 เนื่องจากปริมาณและต้นทุนขายถ่านหินโดยเฉลี่ยต่อเมตริกตันเพิ่มขึ้นร้อยละ 23.91 และ 13.85 ตามลำดับ
- (2) ค่าใช้จ่ายขายและบริหารเพิ่มขึ้นจากไตรมาสที่ 1/2565 จำนวน 606.47 ล้านบาทคิดเป็นร้อยละ 51.58 เนื่องจากค่าตอบแทนที่จ่ายให้ภาครัฐเพิ่มขึ้นตามปริมาณการขายถ่านหินที่เพิ่มมากขึ้น
- (3) ค่าใช้จ่ายการเงินลดลงจากไตรมาสที่ 1/2565 จำนวน 4.22 ล้านบาทคิดเป็นร้อยละ 79.92 เนื่องจากดอกเบี้ยรับเพิ่มขึ้น
- (4) ภาษีเงินได้นิติบุคคลเพิ่มขึ้นจากไตรมาสที่ 1/2565 จำนวน 194.36 ล้านบาทคิดเป็นร้อยละ 34.96 เนื่องจากกำไรเพิ่มขึ้น

ค่าใช้จ่ายธุรกิจเอทานอล

บริษัทย่อยมีค่าใช้จ่ายธุรกิจเอทานอลในไตรมาสที่ 1/2566 ทั้งสิ้น 753.95 ล้านบาทเพิ่มขึ้นจากไตรมาสที่ 1/2565 จำนวน 87.60 ล้านบาทคิดเป็นร้อยละ 13.15 เนื่องจาก

- (1) ต้นทุนขายเอทานอลเพิ่มขึ้นจากไตรมาสที่ 1/2565 จำนวน 48.45 ล้านบาทคิดเป็นร้อยละ 7.64 เนื่องจากต้นทุนขายเอทานอลโดยเฉลี่ยต่อลิตรเพิ่มขึ้นร้อยละ 7.84 สาเหตุจากราคากากน้ำตาลซึ่งเป็นวัตถุดิบหลักในการผลิตเอทานอลเพิ่มขึ้นร้อยละ 5.34
- (2) ค่าใช้จ่ายขายและบริหารเพิ่มขึ้นจากไตรมาสที่ 1/2565 จำนวน 19.01 ล้านบาทคิดเป็นร้อยละ 85.59 เนื่องจากค่าขนส่งในการจำหน่ายเอทานอลเพิ่มขึ้นตามราคาน้ำมันเชื้อเพลิงที่เพิ่มขึ้น
- (3) ค่าใช้จ่ายการเงินเพิ่มขึ้นจากไตรมาสที่ 1/2565 จำนวน 6.73 ล้านบาทคิดเป็นร้อยละ 65.21 เนื่องจากดอกเบี้ยจ่ายเพิ่มขึ้น
- (4) ภาษีเงินได้นิติบุคคลเพิ่มขึ้นจากไตรมาสที่ 1/2565 จำนวน 13.41 ล้านบาท เนื่องจากมีกำไรเพิ่มขึ้น

กำไรขั้นต้น (หน่วย : ล้านบาท)	ธุรกิจถ่านหิน		ธุรกิจเอทานอล		รวมทั้งสิ้น	
	ล้านบาท	%	ล้านบาท	%	ล้านบาท	%
ไตรมาสที่ 1/2566						
รายได้จากการขาย	5,974.10	100.00	781.50	100.00	6,755.60	100.00
หัก ต้นทุนขาย	2,308.69	38.64	682.39	87.32	2,991.08	44.28
กำไรขั้นต้น	3,665.41	61.36	99.11	12.68	3,764.52	55.72
ไตรมาสที่ 1/2565 (ปรับปรุงใหม่)						
รายได้จากการขาย	4,296.13	100.00	671.61	100.00	4,967.74	100.00
หัก ต้นทุนขาย	1,636.59	38.09	633.94	94.39	2,270.53	45.71
กำไรขั้นต้น	2,659.54	61.91	37.67	5.61	2,697.21	54.29

กำไรขั้นต้น

บริษัทฯ และบริษัทย่อยมีกำไรขั้นต้นในไตรมาสที่ 1/2566 ร้อยละ 55.72 ของรายได้จากการขายเพิ่มขึ้นจากไตรมาสที่ 1/2565 ที่มีกำไรขั้นต้นร้อยละ 54.29 ของรายได้จากการขาย เนื่องจาก

(1) มีกำไรขั้นต้นจากธุรกิจถ่านหินในไตรมาสที่ 1/2566 ร้อยละ 61.36 ของรายได้จากการขายลดลงเล็กน้อยจากไตรมาสที่ 1/2565 ที่มีกำไรขั้นต้นร้อยละ 61.91 ของรายได้จากการขาย แม้ราคาขายถ่านหินโดยเฉลี่ยเพิ่มขึ้นร้อยละ 12.23 แต่ต้นทุนขายถ่านหินโดยเฉลี่ยเพิ่มขึ้นถึงร้อยละ 13.85 และ

(2) มีกำไรขั้นต้นจากธุรกิจเอทานอลในไตรมาสที่ 1/2566 ร้อยละ 12.68 ของรายได้จากการขายเพิ่มขึ้นจากไตรมาสที่ 1/2565 ที่มีกำไรขั้นต้นร้อยละ 5.61 ของรายได้จากการขาย เนื่องจากราคาขายเอทานอลโดยเฉลี่ยเพิ่มขึ้นถึงร้อยละ 14.71 แต่ต้นทุนขายเอทานอลโดยเฉลี่ยเพิ่มขึ้นเพียงร้อยละ 7.84

กำไรสุทธิ	ไตรมาสที่ 1/2566		ไตรมาสที่ 1/2565 (ปรับปรุงใหม่)		เพิ่มขึ้น (ลดลง)	
	ล้านบาท	%	ล้านบาท	%	ล้านบาท	%
กำไรจากธุรกิจถ่านหิน	714.29	91.50	585.89	95.23	128.40	21.92
กำไร(ขาดทุน)จากธุรกิจเอทานอล	28.03	3.59	2.68	0.44	25.35	945.90
ส่วนแบ่งกำไรจากบริษัทร่วมและรายได้อื่น	38.35	4.91	26.67	4.33	11.68	43.79
กำไรสุทธิ	780.67	100.00	615.24	100.00	165.43	26.89
กำไรสุทธิต่อหุ้น-บาทต่อหุ้น	1.49		1.17		0.32	
หมายเหตุ : มูลค่าหุ้นที่จดทะเบียนและเรียกชำระแล้วหุ้นละ 1 บาท						

กำไรสุทธิ

บริษัทฯ และบริษัทย่อยมีกำไรสุทธิในไตรมาสที่ 1/2566 ทั้งสิ้น 780.67 ล้านบาทเพิ่มขึ้นจากไตรมาสที่ 1/2565 จำนวน 165.43 ล้านบาทและมีกำไรสุทธิหุ้นละ 1.49 บาทเพิ่มขึ้นจากไตรมาสที่ 1/2565 หุ้นละ 0.32 บาทคิดเป็นร้อยละ 26.89 เนื่องจาก

(1) มีกำไรสุทธิจากธุรกิจถ่านหินซึ่งคำนวณตามสัดส่วนการถือหุ้นของบริษัทฯ ในไตรมาสที่ 1/2566 ทั้งสิ้น 714.29 ล้านบาทเพิ่มขึ้นจากไตรมาสที่ 1/2565 จำนวน 128.40 ล้านบาทคิดเป็นร้อยละ 21.92 เนื่องจากปริมาณและราคาขายถ่านหินโดยเฉลี่ยปรับตัวเพิ่มสูงขึ้นตามที่ชี้แจงข้างต้นแล้ว

(2) มีกำไรสุทธิจากธุรกิจเอทานอลซึ่งคำนวณตามสัดส่วนการถือหุ้นของบริษัทฯ ในไตรมาสที่ 1/2566 ทั้งสิ้น 28.03 ล้านบาท เพิ่มขึ้นจากไตรมาสที่ 1/2565 จำนวน 25.35 ล้านบาทคิดเป็นร้อยละ 945.90 เนื่องจากราคาขายเอทานอลโดยเฉลี่ยเพิ่มขึ้นตามที่ชี้แจงข้างต้นแล้ว

(3) มีส่วนแบ่งกำไรจากบริษัทร่วม 38.35 ล้านบาทเพิ่มขึ้นจากไตรมาสที่ 1/2565 จำนวน 11.68 ล้านบาทคิดเป็นร้อยละ 43.79 เนื่องจากมีส่วนแบ่งกำไรเพิ่มขึ้นจาก PT. PESONA KHATULISTIWA NUSANTARA ("PKN") ซึ่งเป็นบริษัทร่วมที่บริษัทฯ เข้าไปลงทุนในสัดส่วนร้อยละ 10 ของจำนวนหุ้นสามัญที่เรียกชำระแล้ว

ประสิทธิภาพในการทำกำไร

(1) บริษัทฯ และบริษัทย่อยมี EBITDA (กำไรก่อนหักค่าใช้จ่ายทางการเงิน ภาษีเงินได้นิติบุคคล ค่าเสื่อมราคาและค่าเสื่อมสิ้น) ในไตรมาสที่ 1/2566 จำนวน 2,519.59 ล้านบาทเพิ่มขึ้นจากไตรมาสที่ 1/2565 จำนวน 711.36 ล้านบาทคิดเป็นร้อยละ 39.34 โดยมี EBITDA MARGIN ร้อยละ 36.78 เพิ่มขึ้นจากไตรมาสที่ 1/2565 จำนวน ร้อยละ 1.99

(2) บริษัทฯ และบริษัทย่อยมีอัตรากำไรสุทธิ (NET PROFIT MARGIN) ในไตรมาสที่ 1/2566 คิดเป็นร้อยละ 19.02 ลดลงจากไตรมาสที่ 1/2565 ร้อยละ 5.72

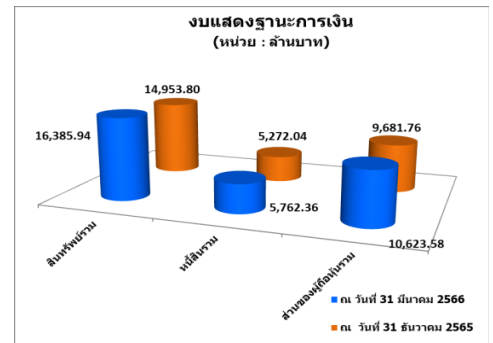
(3) บริษัทฯ และบริษัทย่อยมีอัตราผลตอบแทนต่อส่วนของผู้ถือหุ้น (RETURN ON EQUITY) ในไตรมาสที่ 1/2566 ร้อยละ 10.00 ลดลงจากไตรมาสที่ 1/2565 ร้อยละ 2.61

(4) บริษัทฯ และบริษัทย่อยมีอัตราผลตอบแทนต่อสินทรัพย์รวม (RETURN ON TOTAL ASSETS) และอัตราผลตอบแทนต่อสินทรัพย์ถาวร (RETURN ON FIXED ASSETS) ในไตรมาสที่ 1/2566 คิดเป็นร้อยละ 8.31 และ 42.03 เพิ่มขึ้นจากไตรมาสที่ 1/2565 ร้อยละ 6.02 และ 41.66 ตามลำดับ

งบแสดงฐานะการเงิน

รายละเอียด	หน่วยวัด	ณ วันที่ 31 มีนาคม 2566	ณ วันที่ 31 ธันวาคม 2565 (ปรับปรุงใหม่)	เพิ่มขึ้น (ลดลง)	%
สินทรัพย์รวม	ล้านบาท	16,385.94	14,953.80	1,432.14	9.58
หนี้สินรวม	ล้านบาท	5,762.36	5,272.04	490.32	9.30
ส่วนของผู้ถือหุ้นรวม	ล้านบาท	10,623.58	9,681.76	941.82	9.73
มูลค่าหุ้นตามบัญชี	บาทต่อหุ้น	15.59	14.16	1.43	10.10
หมายเหตุ : มูลค่าหุ้นที่จดทะเบียนและเรียกชำระแล้วหุ้นละ 1 บาท					

สินทรัพย์ : บริษัทฯ และบริษัทย่อยมีสินทรัพย์รวม ณ วันที่ 31 มีนาคม 2566 จำนวน 16,385.94 ล้านบาทเพิ่มขึ้นจากวันสิ้นปี 2565 จำนวน 1,432.14 ล้านบาทคิดเป็นร้อยละ 9.58 เนื่องจาก (1) สินทรัพย์หมุนเวียนเพิ่มขึ้น 1,548.65 ล้านบาทคิดเป็นร้อยละ 17.87 ซึ่งประกอบด้วย (ก) เงินสดและรายการเทียบเท่าเงินสดเพิ่มขึ้น 121.79 ล้านบาทคิดเป็นร้อยละ 2.72 (ข) ลูกหนี้การค้าและลูกหนี้อื่นเพิ่มขึ้น 979.40 ล้านบาทคิดเป็นร้อยละ 52.11 (ค) สินค้าคงเหลือเพิ่มขึ้น 551.09 ล้านบาทคิดเป็นร้อยละ 94.49 และ (ง) สินทรัพย์หมุนเวียนอื่นซึ่งส่วนใหญ่เป็นภาษีเงินได้นิติบุคคลและค่าสินค้าจ่ายล่วงหน้า ฯลฯ ลดลง 103.63 ล้านบาทคิดเป็นร้อยละ 5.99 และ (2) สินทรัพย์ไม่หมุนเวียนลดลง 116.51 ล้านบาทคิดเป็นร้อยละ 1.85



หนี้สิน : บริษัทฯ และบริษัทย่อยมีหนี้สินรวม ณ วันที่ 31 มีนาคม 2566

จำนวน 5,762.36 ล้านบาทเพิ่มขึ้นจากวันสิ้นปี 2565 จำนวน 490.32 ล้านบาทคิดเป็นร้อยละ 9.30 เนื่องจาก (1) เจ้าหนี้การค้าและเจ้าหนี้อื่นเพิ่มขึ้น 132.89 ล้านบาทคิดเป็นร้อยละ 17.78 (2) ค่าใช้จ่ายค้างจ่ายซึ่งส่วนใหญ่เป็นค่าเปิดหน้าดินและค่าขนส่ง ฯลฯ เพิ่มขึ้น 267.43 ล้านบาทคิดเป็นร้อยละ 16.10 (3) หนี้สินอื่นซึ่งส่วนใหญ่เป็นภาษีเงินได้รอตัดบัญชีรวมทั้งสำรองค่าฟื้นฟูสภาพเหมืองของบริษัทย่อยและสำรองผลประโยชน์พนักงาน ฯลฯ เพิ่มขึ้นสุทธิ 65.81 ล้านบาทคิดเป็นร้อยละ 7.71 และ (4) เงินกู้ระยะสั้นและระยะยาวของบริษัทย่อยเพิ่มขึ้น 24.19 ล้านบาทคิดเป็นร้อยละ 1.20

ส่วนของผู้ถือหุ้น : บริษัทฯ และบริษัทย่อยมีส่วนของผู้ถือหุ้นรวม ณ วันที่ 31 มีนาคม 2566 จำนวน 10,623.58 ล้านบาทเพิ่มขึ้นจากวันสิ้นปี 2565 จำนวน 941.82 ล้านบาทคิดเป็นร้อยละ 9.73 ทำให้มูลค่าหุ้นตามบัญชีเพิ่มขึ้นจากหุ้นละ 14.16 บาทเป็นหุ้นละ 15.59 บาท ซึ่งเพิ่มขึ้นหุ้นละ 1.43 บาทคิดเป็นร้อยละ 10.10 เนื่องจาก (1) กำไรสะสมเพิ่มขึ้น 780.65 ล้านบาทคิดเป็นร้อยละ 12.93 เนื่องจากมีกำไรสุทธิ 780.67 ล้านบาทและรายการปรับปรุงกำไรเบ็ดเสร็จลดลง 0.02 ล้านบาท (2) ผลแตกต่างจากการแปลงค่าบการเงินลดลง 28.03 ล้านบาทคิดเป็นร้อยละ 14.85 และ (3) ส่วนของผู้ถือหุ้นส่วนน้อยเพิ่มขึ้น 189.21 ล้านบาทคิดเป็นร้อยละ 8.41

กระแสเงินสด

รายละเอียด	หน่วย : ล้านบาท	
	ไตรมาสที่ 1/2566	ไตรมาสที่ 1/2565 (ปรับปรุงใหม่)
เงินสดสุทธิจาก (ใช้ไปใน) กิจกรรมดำเนินงาน	752.40	88.18
เงินสดสุทธิจาก (ใช้ไปใน) กิจกรรมลงทุน	(577.08)	(307.61)
เงินสดสุทธิจาก (ใช้ไปใน) กิจกรรมจัดหาเงิน	(316.11)	292.15
ส่วนต่างจากการแปลงค่าบการเงิน เพิ่มขึ้น (ลดลง)	12.55	4.01
เงินสด เพิ่มขึ้น (ลดลง) สุทธิ	(128.24)	76.73
เงินสดยกมาต้นงวด	3,028.67	2,163.72
เงินสดคงเหลือปลายงวด	2,900.43	2,240.45

(1) บริษัทฯ และบริษัทย่อยมีเงินสดสุทธิจากกิจกรรมดำเนินงานในไตรมาสที่ 1/2566 รวมทั้งสิ้น 752.40 ล้านบาท ประกอบด้วย (ก) กำไรก่อนหักภาษีเงินได้นิติบุคคลและดอกเบี้ยจ่าย 2,066.62 ล้านบาท (ข) รายการที่ไม่กระทบเงินสด เช่น ค่าเสื่อมราคาและค่าตัดจ่ายทรัพย์สินซึ่งส่วนใหญ่เป็นรายการเกี่ยวกับเหมืองถ่านหินของบริษัทย่อยในประเทศอินโดนีเซีย 443.40 ล้านบาท (ค) สินทรัพย์จากการดำเนินงานเพิ่มขึ้น 1,457.87 ล้านบาท (ง) หนี้สินจากการดำเนินงานเพิ่มขึ้น 122.10 ล้านบาท (จ) ดอกเบี้ยรับ 9.69 ล้านบาท และ(ฉ) ดอกเบี้ยจ่ายและภาษีเงินได้สุทธิ 431.54 ล้านบาท

(2) บริษัทฯ และบริษัทย่อยมีเงินสดสุทธิใช้ไปในกิจกรรมลงทุนในไตรมาสที่ 1/2566 ทั้งสิ้น 577.08 ล้านบาท ประกอบด้วย (ก) ที่ดิน อาคารและอุปกรณ์ ซึ่งส่วนใหญ่เป็นค่าก่อสร้างโรงแต่งแร่แห่งที่ 2 และขยายท่าเทียบเรือของบริษัทย่อยในประเทศอินโดนีเซียเพิ่มขึ้น 125.72 ล้านบาท (ข) ค่าใช้จ่ายโครงการทำเหมืองถ่านหินของบริษัทย่อยในประเทศอินโดนีเซียเพิ่มขึ้น 310.77 ล้านบาท (ค) เงินลงทุนระยะสั้นและรายการอื่นเพิ่มขึ้น 183.97 ล้านบาท และ (ง) มีเงินกู้ยืมแก่กิจการที่เกี่ยวข้องกันลดลง 43.38 ล้านบาท

(3) บริษัทฯ และบริษัทย่อยมีเงินสดสุทธิใช้ไปในกิจกรรมจัดหาเงินในไตรมาสที่ 1/2566 รวมทั้งสิ้น 316.11 ล้านบาท ประกอบด้วย (ก) เงินกู้เพิ่มขึ้น 16.95 ล้านบาท (ข) จ่ายเงินปันผล 315.81 ล้านบาท และ (ค) ส่วนของผู้ถือหุ้นส่วนน้อยเพิ่มขึ้น 17.25 ล้านบาท

ความสามารถในการบริหารทรัพย์สิน

(1) บริษัทฯ และบริษัทย่อยมีลูกหนี้การค้าและลูกหนี้อื่น ณ วันที่ 31 มีนาคม 2566 คิดเป็นร้อยละ 17.45 ของสินทรัพย์รวม

(2) บริษัทฯ และบริษัทย่อยมีสินค้าคงเหลือ ณ วันที่ 31 มีนาคม 2566 คิดเป็นร้อยละ 6.92 ของสินทรัพย์รวม

(3) บริษัทฯ มีค่าความนิยมที่เกิดขึ้นจากการลงทุนในบริษัทย่อย ณ วันที่ 31 มีนาคม 2566 คิดเป็นร้อยละ 1.14 ของสินทรัพย์รวม

สภาพคล่องและความเพียงพอของเงินทุน

(1) บริษัทฯ และบริษัทย่อยมีอัตราส่วนสภาพคล่อง (CURRENT RATIO) และอัตราส่วนสภาพคล่องหมุนเร็ว (QUICK RATIO) ณ วันที่ 31 มีนาคม 2566 สูงถึง 2.25 เท่าและ 1.62 เท่าตามลำดับ โดยมีวงเงินสินเชื่อสำหรับใช้หมุนเวียนในอนาคตได้อย่างเพียงพอ

(2) บริษัทฯ และบริษัทย่อยมีอัตราส่วนหนี้สินรวมต่อส่วนของผู้ถือหุ้นรวม (TOTAL DEBT TO EQUITY RATIO) ณ วันที่ 31 มีนาคม 2566 เพียง 0.54:1 ซึ่งเป็นอัตราส่วนที่ต่ำ โดยมีโครงสร้างเงินทุน (CAPITAL STRUCTURE) ที่เหมาะสม และมีกระแสเงินสดจากการดำเนินงาน (CASH GENERATION) และวงเงินสินเชื่อที่จะใช้ในโครงการลงทุนในอนาคตได้อย่างเพียงพอ

(3) บริษัทฯ และบริษัทย่อยมีวงจรเงินสด (CASH CYCLE) ในไตรมาสที่ 1/2566 จำนวน 37 วันลดลงจากปีก่อน 12 วัน โดยมีระยะเวลาเรียกเก็บหนี้ 31 วัน ลดลงจากปีก่อน 9 วันและมีระยะเวลาหมุนเวียนสินค้า 26 วันลดลงจากปีก่อน 4 วัน แต่มีระยะเวลาชำระหนี้เจ้าหนี้การค้า 20 วัน ลดลงจากปีก่อน 1 วัน

ภาวะผูกพันด้านหนี้สิน

บริษัทย่อยที่ประกอบธุรกิจผลิตและจำหน่ายเอทานอลเป็นเชื้อเพลิงมีภาวะผูกพันตามเงื่อนไขข้อกำหนดในสัญญากู้เงินกับธนาคารพาณิชย์ในประเทศแห่งหนึ่งซึ่งเป็นผู้ให้กู้ดังนี้

(1) จะต้องปฏิบัติตามเงื่อนไขการดำรงอัตราส่วน D/E (DEBT TO EQUITY RATIO) ไม่เกินกว่า 2.5 เท่าและ DSCR (DEBT SERVICE COVERAGE RATIO) ไม่ต่ำกว่า 1.1 เท่า จนกว่าสัญญากู้เงินจะสิ้นสุดลง ซึ่ง ณ วันที่ 31 มีนาคม 2566 บริษัทย่อยสามารถดำรงอัตราส่วนตามข้อผูกพันที่ทำไว้ในสัญญากู้เงิน

(2) ธนาคารผู้ให้กู้กำหนดสัดส่วนการถือหุ้นของบริษัทฯ ในบริษัทย่อยไม่ให้ต่ำกว่าร้อยละ 50 ของจำนวนหุ้นทั้งหมดตลอดอายุสัญญากู้เงิน ซึ่งบริษัทฯ ยังไม่มีนโยบายจะขายหรือลดสัดส่วนการถือหุ้นในบริษัทย่อยให้ต่ำกว่าร้อยละ 50 ของจำนวนหุ้นทั้งหมดแต่อย่างใดทั้งสิ้น

(3) ธนาคารผู้ให้กู้กำหนดเงื่อนไขว่าบริษัทย่อยจะไม่สามารถจ่ายเงินปันผลให้แก่ผู้ถือหุ้นซึ่งรวมถึงการจ่ายเงินปันผลให้บริษัทฯ ด้วย หากไม่สามารถปฏิบัติตามเงื่อนไขข้อกำหนดในสัญญากู้เงินเช่น การดำรงอัตราส่วน D/E (DEBT TO EQUITY RATIO) และ DSCR (DEBT SERVICE COVERAGE RATIO), การดำรงสัดส่วนการถือหุ้นของบริษัทฯ ในบริษัทย่อย เป็นต้น ซึ่งที่ผ่านมายังไม่มีปัญหาผิดนัดผิดสัญญาที่ทำไว้กับธนาคารผู้ให้กู้แต่อย่างใดทั้งสิ้น โดยได้รับการสนับสนุนทางการเงินจากธนาคารผู้ให้กู้เป็นอย่างดีตลอดมา

แนวโน้มในอนาคต

ธุรกิจถ่านหิน : คาดว่าราคาถ่านหินในไตรมาสที่ 2/2566 มีแนวโน้มปรับตัวลดลง ซึ่งสะท้อนให้เห็นว่าในระยะกลางถึงระยะยาว ความต้องการการใช้ถ่านหินจะค่อยๆปรับตัวลดลง เนื่องจากมีหลายประเทศพยายามลดการใช้ถ่านหินเป็นเชื้อเพลิงในการผลิตไฟฟ้าโดยทดแทนด้วยพลังงานทดแทน ทั้งนี้บริษัทฯ และบริษัทย่อยได้ให้ความสำคัญในเรื่องสิ่งแวดล้อม สังคมและบรรษัทภิบาล (ENVIRONMENTAL, SOCIAL, GOVERNANCE) หรือ “ESG” มีการกำหนดเป้าหมายในการพัฒนาความยั่งยืนด้านพลังงานทดแทนอย่างต่อเนื่อง โดยศึกษาโครงการลงทุนด้านพลังงานทดแทนทั้งในประเทศและต่างประเทศซึ่งเป็นพลังงานที่สะอาด เพื่อลดผลกระทบต่อสิ่งแวดล้อมและก๊าซเรือนกระจก และเพื่อให้บริษัทฯ และบริษัทย่อยสามารถเติบโตได้อย่างมั่นคงและยั่งยืนในระยะยาว อย่างไรก็ตามบริษัทฯ และบริษัทย่อย คาดว่าผลการดำเนินงานด้านธุรกิจถ่านหินสำหรับปี 2566 จะยังคงทำกำไรได้ต่อเนื่อง มีผลประกอบการที่น่าพอใจต่อไป

ธุรกิจเอทานอล : คาดว่าปริมาณอ้อยเข้าหีบในฤดูการผลิตปี 2566 มีแนวโน้มลดลงและต่ำกว่าปีก่อนเพราะอิทธิพลภัยแล้งทำให้ปริมาณกากน้ำตาลซึ่งเป็นวัตถุดิบหลักในการผลิตเอทานอลลดลง ในขณะที่เดียวกันราคามันสำปะหลังเส้นมีความผันผวนค่อนข้างสูงเนื่องจากมีความต้องการเพิ่มขึ้นทั้งในและต่างประเทศ ทำให้ต้นทุนการผลิตเอทานอลยังคงสูงอย่างต่อเนื่องต่อไปในปี 2566 ขณะนี้อยู่ระหว่างพิจารณาเข้ากากน้ำตาลจากต่างประเทศเพื่อชดเชยปริมาณกากน้ำตาลในประเทศที่ไม่เพียงพอต่อความต้องการใช้ภายในประเทศ และเริ่มผลิตและจำหน่ายสารปรับปรุงดินซึ่งเป็นกระบวนการระยะหน้าในเชิงพาณิชย์ตั้งแต่ไตรมาสที่ 1/2566 เป็นต้นไป ซึ่งจะทำให้บริษัทฯ และบริษัทย่อยมีรายได้และกำไรเพิ่มขึ้นนอกเหนือจากธุรกิจหลักคือเอทานอล

ธุรกิจในภาพรวม : สถานการณ์แพร่ระบาดของโรคติดเชื้อ COVID-19 น่าจะคลี่คลายดีขึ้นและไม่เป็นที่กังวลต่อไป ทำให้เศรษฐกิจทั่วโลกรวมทั้งประเทศไทยมีแนวโน้มปรับตัวดีขึ้น คาดว่าผลการดำเนินงานในภาพรวมของบริษัทฯ และบริษัทย่อยในปี 2566 จะสามารถทำกำไรได้ต่อเนื่อง เนื่องจากธุรกิจพลังงานมีแนวโน้มฟื้นตัวอย่างชัดเจนตามภาวะเศรษฐกิจมหภาคโดยรวม แต่ยังคงมีตัวแปรที่ต้องเฝ้าระวัง คือผลพวงจากสงครามและการพัฒนาการเมืองระหว่างประเทศในรูปแบบภูมิรัฐศาสตร์ (Geopolitics) ที่อาจจะแผ่ขยายมาสู่เอเชียตะวันออกเฉียงใต้