



**บริษัท ลานนาเรซอร์สเซส จำกัด (มหาชน)**

**คำอธิบายและการวิเคราะห์ของฝ่ายจัดการ**



**สำหรับผลการดำเนินงาน  
ประจำไตรมาสที่ 1/2559**



# บริษัท ลานนาวิซอร์สเชส จำกัด (มหาชน)

คำอธิบายและการวิเคราะห์ของฝ่ายจัดการ  
(สำหรับงบการเงินรวมประจำไตรมาสที่ 1/2559)

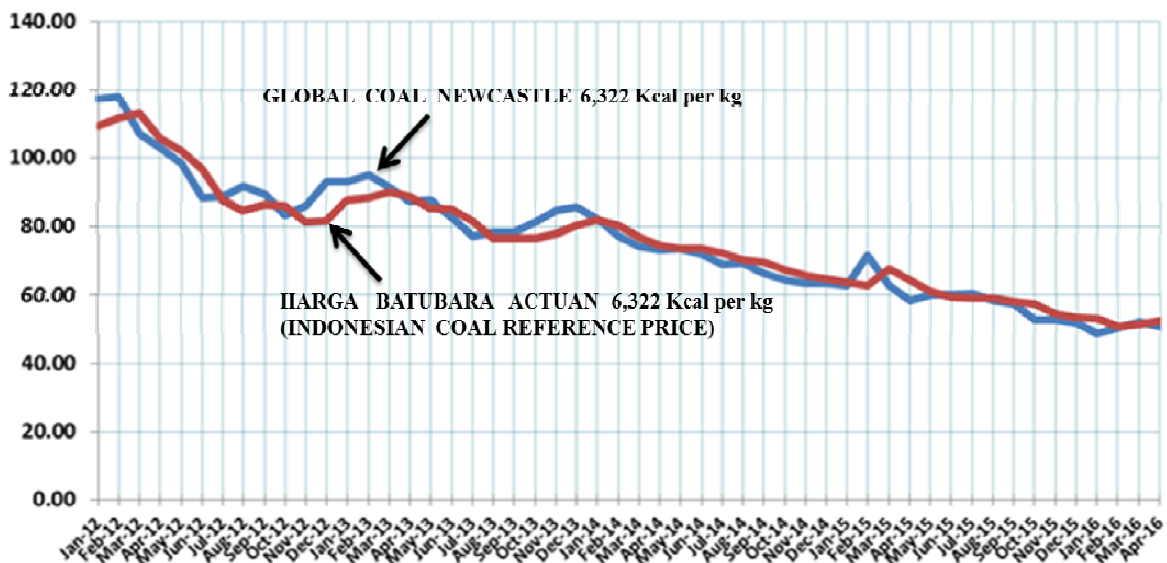
## ผลการดำเนินงานในภาพรวม

บริษัทฯ มีรายได้ในไตรมาสที่ 1/2559 ทั้งสิ้น 2,572.80 ล้านบาทลดลงจากงวดเดียวกันของปีก่อน 325.41 ล้านบาทคิดเป็นร้อยละ 11.23 เนื่องจากราคาถ่านหินในตลาดโลกยังคงลดลงอย่างต่อเนื่องและราคาขายเอทานอลที่ปรับตัวลดลงตามสถานการณ์พลังงานที่ยังอยู่ในช่วงขาลงแต่มีกำไรสุทธิซึ่งคำนวณตามสัดส่วนการถือหุ้นของบริษัทฯ ในไตรมาสที่ 1/2559 ทั้งสิ้น 135.04 ล้านบาทเพิ่มขึ้นจากงวดเดียวกันของปีก่อน 14.45 ล้านบาทคิดเป็นร้อยละ 11.98 เนื่องจากมีกำไรจากอัตราแลกเปลี่ยนเงินตราต่างประเทศเพิ่มขึ้น

**ธุรกิจถ่านหิน :** ราคาถ่านหินในตลาดโลกยังคงลดลงอย่างต่อเนื่อง โดยบริษัทฯ ยังคงใช้กลยุทธ์ในการลดต้นทุนการทำเหมืองและเลือก PRODUCT MIX เพื่อให้สามารถขายถ่านหินได้ในราคาที่สูงและมีกำไรที่ดี

## Coal Price Movement from year 2012 - 2016

US\$ per ton



สรุปแล้วธุรกิจถ่านหินมีรายได้ในไตรมาสที่ 1/2559 ทั้งสิ้น 1,884.75 ล้านบาทลดลงจากงวดเดียวกันของปีก่อน 311.01 ล้านบาทคิดเป็นร้อยละ 14.16 เนื่องจากปริมาณและราคาขายถ่านหินโดยเฉลี่ยลดลงร้อยละ 2.18 และ 12.25 ตามลำดับ และมีกำไรสุทธิซึ่งคำนวณตามสัดส่วนการถือหุ้นของบริษัทฯ ในไตรมาสที่ 1/2559 จำนวน 45.64 ล้านบาทลดลงเล็กน้อยจากงวดเดียวกันของปีก่อน 0.79 ล้านบาทคิดเป็นร้อยละ 1.70 แม้ผลการดำเนินงานจากธุรกิจถ่านหินลดลงแต่ก็ยังมีกำไรอย่างต่อเนื่อง

**ธุรกิจเอทานอล :** ปริมาณการขายเอทานอลในไตรมาสที่ 1/2559 เพิ่มขึ้นจากงวดเดียวกันของปีก่อนร้อยละ 4.53 แต่ราคาขายเอทานอลโดยเฉลี่ยในไตรมาสที่ 1/2559 ลดลงจากงวดเดียวกันของปีก่อนร้อยละ 10.37 เนื่องจากราคาน้ำมันเชื้อเพลิงในตลาดโลกยังทรงตัวในระดับต่ำอย่างต่อเนื่อง สรุปแล้วธุรกิจเอทานอลมีรายได้ในไตรมาสที่ 1/2559 ทั้งสิ้น 650.20 ล้านบาทลดลงจากงวดเดียวกันของปีก่อน 43.56 ล้านบาทคิดเป็นร้อยละ 6.28 และมีกำไรสุทธิซึ่งคำนวณตามสัดส่วนการถือหุ้นของบริษัทฯ ในไตรมาสที่ 1/2559 จำนวน 45.23 ล้านบาทลดลงจากงวดเดียวกันของปีก่อน 14.03 ล้านบาทคิดเป็นร้อยละ 23.68 ซึ่งยังสามารถทำกำไรได้อย่างต่อเนื่อง เช่นเดียวกับธุรกิจถ่านหินข้างต้น

### การวิเคราะห์ผลการดำเนินงาน

รายได้	ไตรมาสที่ 1/2559		ไตรมาสที่ 1/2558		เพิ่มขึ้น (ลดลง)	
	ล้านบาท	%	ล้านบาท	%	ล้านบาท	%
รายได้จากการขายถ่านหิน	1,884.75	73.26	2,195.76	75.76	(311.01)	(14.16)
รายได้จากการขายเอทานอล	650.20	25.27	693.76	23.94	(43.56)	(6.28)
รายได้อื่น	37.85	1.47	8.69	0.30	29.16	335.56
<b>รวมทั้งสิ้น</b>	<b>2,572.80</b>	<b>100.00</b>	<b>2,898.21</b>	<b>100.00</b>	<b>(325.41)</b>	<b>(11.23)</b>

**รายได้ :** บริษัทฯ มีรายได้ในไตรมาสที่ 1/2559 รวมทั้งสิ้น 2,572.80 ล้านบาทลดลงจากงวดเดียวกันของปีก่อน 325.41 ล้านบาทคิดเป็นร้อยละ 11.23 เนื่องจาก

(1) มีรายได้จากธุรกิจถ่านหินในไตรมาสที่ 1/2559 ทั้งสิ้น 1,884.75 ล้านบาทลดลงจากงวดเดียวกันของปีก่อน 311.01 ล้านบาทคิดเป็นร้อยละ 14.16 เนื่องจากปริมาณและราคาขายถ่านหินโดยเฉลี่ยลดลงร้อยละ 2.18 และ 12.25 ตามลำดับ ตามสถานการณ์ถ่านหินที่ยังอยู่ในช่วงขาลง

(2) มีรายได้จากธุรกิจเอทานอลในไตรมาสที่ 1/2559 ทั้งสิ้น 650.20 ล้านบาทลดลงจากงวดเดียวกันของปีก่อน 43.56 ล้านบาทคิดเป็นร้อยละ 6.28 แม้ปริมาณการขายเอทานอลเพิ่มขึ้นร้อยละ 4.53 แต่ราคาขายเอทานอลโดยเฉลี่ยลดลงร้อยละ 10.37 ตามสถานการณ์ราคาน้ำมันเชื้อเพลิงที่ปรับตัวลดลง

(3) มีรายได้อื่นในไตรมาสที่ 1/2559 ทั้งสิ้น 37.85 ล้านบาทเพิ่มขึ้นจากงวดเดียวกันของปีก่อน 29.16 ล้านบาทคิดเป็นร้อยละ 335.56 เนื่องจากมีกำไรจากอัตราแลกเปลี่ยนเงินตราต่างประเทศเพิ่มขึ้น

ค่าใช้จ่าย	ไตรมาสที่ 1/2559		ไตรมาสที่ 1/2558		เพิ่มขึ้น (ลดลง)	
	ล้านบาท	% ยอดขาย	ล้านบาท	% ยอดขาย	ล้านบาท	% ยอดขาย
<b>ธุรกิจถ่านหิน</b>						
ต้นทุนขาย	1,323.49	70.22	1,504.21	68.51	(180.72)	(12.01)
ค่าใช้จ่ายขายและบริหาร	441.43	23.42	560.48	25.53	(119.05)	(21.24)
ค่าใช้จ่ายการเงิน	1.50	0.08	4.94	0.22	(3.44)	(69.64)
ภาษีเงินได้นิติบุคคล	46.74	2.48	63.63	2.90	(16.89)	(26.54)
<b>ธุรกิจเอทานอล</b>						
ต้นทุนขาย	527.25	81.09	542.74	78.23	(15.49)	(2.85)
ค่าใช้จ่ายขายและบริหาร	13.67	2.10	9.80	1.41	3.87	39.49
ค่าใช้จ่ายการเงิน	10.85	1.67	15.05	2.17	(4.20)	(27.91)
ภาษีเงินได้นิติบุคคล	9.69	1.49	9.47	1.46	0.22	2.32

**ค่าใช้จ่ายธุรกิจถ่านหิน** : ค่าใช้จ่ายธุรกิจถ่านหินในไตรมาสที่ 1/2559 รวมทั้งสิ้น 1,813.16 ล้านบาทลดลงจากงวดเดียวกันของปีก่อน 320.10 ล้านบาทคิดเป็นร้อยละ 15.01 เนื่องจาก

(1) ต้นทุนขายถ่านหินในไตรมาสที่ 1/2559 ลดลงจากงวดเดียวกันของปีก่อน 180.72 ล้านบาทคิดเป็นร้อยละ 12.01 เนื่องจากปริมาณและต้นทุนขายถ่านหินโดยเฉลี่ยลดลงร้อยละ 2.18 และ 10.05 ตามลำดับ

(2) ค่าใช้จ่ายขายและบริหารในไตรมาสที่ 1/2559 ลดลงจากงวดเดียวกันของปีก่อน 119.05 ล้านบาทคิดเป็นร้อยละ 21.24 ทั้งนี้ตามปริมาณการขายถ่านหินที่ลดลง

(3) ค่าใช้จ่ายการเงินในไตรมาสที่ 1/2559 ลดลงจากงวดเดียวกันของปีก่อน 3.44 ล้านบาทคิดเป็นร้อยละ 69.64

(4) ภาษีเงินได้นิติบุคคลในไตรมาสที่ 1/2559 ลดลงจากงวดเดียวกันของปีก่อน 16.89 ล้านบาทคิดเป็นร้อยละ 26.54 เนื่องจากกำไรลดลง

**ค่าใช้จ่ายธุรกิจเอทานอล** : ค่าใช้จ่ายธุรกิจเอทานอลในไตรมาสที่ 1/2559 รวมทั้งสิ้น 561.46 ล้านบาทลดลงจากงวดเดียวกันของปีก่อน 15.60 ล้านบาทคิดเป็นร้อยละ 2.70 เนื่องจาก

(1) ต้นทุนขายเอทานอลในไตรมาสที่ 1/2559 ลดลงจากงวดเดียวกันของปีก่อน 15.49 ล้านบาทคิดเป็นร้อยละ 2.85 แม้ปริมาณการขายเอทานอลเพิ่มขึ้นร้อยละ 4.53 แต่ราคาวัตถุดิบกากน้ำตาลซึ่งเป็นต้นทุนส่วนใหญ่ลดลงร้อยละ 9.20

(2) ค่าใช้จ่ายขายและบริหารในไตรมาสที่ 1/2559 เพิ่มขึ้นจากงวดเดียวกันของปีก่อน 3.87 ล้านบาทคิดเป็นร้อยละ 39.49 เนื่องจากค่าขนส่งเพิ่มขึ้นตามปริมาณการขายเอทานอลที่เพิ่มขึ้น

(3) ค่าใช้จ่ายการเงินในไตรมาสที่ 1/2559 ลดลงจากงวดเดียวกันของปีก่อน 4.20 ล้านบาทคิดเป็นร้อยละ 27.91 เนื่องจากมีการชำระคืนเงินกู้ตามเงื่อนไขและกำหนดเวลาชำระคืนในสัญญาเงิน

(4) กำไรจากธุรกิจเอทานอลสายการผลิตที่ 2 ในไตรมาสที่ 1/2559 ไม่ต้องเสียภาษีเงินได้นิติบุคคลเพราะได้รับการส่งเสริมการลงทุนตามพระราชบัญญัติส่งเสริมการลงทุน พ.ศ. 2520 แต่สายการผลิตที่ 1 ต้องเสียภาษีเงินได้นิติบุคคลในไตรมาสที่ 1/2559 จำนวน 9.69 ล้านบาทเพิ่มขึ้นจากงวดเดียวกันของปีก่อน 0.22 ล้านบาทคิดเป็นร้อยละ 2.32 เนื่องจากหมดอายุการส่งเสริมการลงทุนแล้ว

กำไรขั้นต้น	ธุรกิจถ่านหิน		ธุรกิจเอทานอล		รวมทั้งสิ้น	
	ล้านบาท	%	ล้านบาท	%	ล้านบาท	%
<b>ไตรมาสที่ 1/2559</b>						
รายได้จากการขาย	1,884.75	100.00	650.20	100.00	2,534.95	100.00
หัก ต้นทุนขาย	1,323.49	70.22	527.25	81.09	1,850.74	73.01
<b>กำไรขั้นต้น</b>	<b>561.26</b>	<b>29.78</b>	<b>122.95</b>	<b>18.91</b>	<b>684.21</b>	<b>26.99</b>
<b>ไตรมาสที่ 1/2558</b>						
รายได้จากการขาย	2,195.76	100.00	693.76	100.00	2,889.52	100.00
หัก ต้นทุนขาย	1,504.21	68.51	542.74	78.23	2,046.95	70.84
<b>กำไรขั้นต้น</b>	<b>691.55</b>	<b>31.49</b>	<b>151.02</b>	<b>21.77</b>	<b>842.57</b>	<b>29.16</b>

**กำไรขั้นต้น** : บริษัทฯ มีกำไรขั้นต้นในไตรมาสที่ 1/2559 ทั้งสิ้น 684.21 ล้านบาทคิดเป็นร้อยละ 26.99 ของรายได้จากการขายลดลงจากงวดเดียวกันของปีก่อนที่มีกำไรขั้นต้น 842.57 ล้านบาทคิดเป็นร้อยละ 29.16 ของรายได้จากการขาย เนื่องจาก

(1) มีกำไรขั้นต้นจากธุรกิจถ่านหินในไตรมาสที่ 1/2559 ร้อยละ 29.78 ของรายได้จากการขายลดลงจากงวดเดียวกันของปีก่อนที่มีกำไรขั้นต้นร้อยละ 31.49 ของรายได้จากการขาย เนื่องจากราคาขายถ่านหินลดลงร้อยละ 12.25 ในขณะที่ต้นทุนขายถ่านหินลดลงเพียงร้อยละ 10.05

(2) มีกำไรขั้นต้นจากธุรกิจเอทานอลในไตรมาสที่ 1/2559 ร้อยละ 18.91 ของรายได้จากการขาย ลดลงจากงวดเดียวกันของปีก่อนที่มีกำไรขั้นต้นร้อยละ 21.77 ของรายได้จากการขาย เนื่องจากราคาขายเอทานอลลดลงร้อยละ 10.37 แต่ต้นทุนขายเอทานอลลดลงร้อยละ 7.07

กำไรสุทธิ	ไตรมาสที่ 1/2559		ไตรมาสที่ 1/2558		เพิ่มขึ้น/(ลดลง)	
	ล้านบาท	%	ล้านบาท	%	ล้านบาท	%
กำไรจากธุรกิจถ่านหิน	45.64	33.80	46.43	38.50	(0.79)	(1.70)
กำไรจากธุรกิจเอทานอล	45.23	33.49	59.26	49.14	(14.03)	(23.68)
ส่วนแบ่งกำไรจากบริษัทร่วมและรายได้อื่น	44.17	32.71	14.90	12.36	29.27	196.44
<b>กำไรสุทธิ</b>	<b>135.04</b>	<b>100.00</b>	<b>120.59</b>	<b>100.00</b>	<b>14.45</b>	<b>11.98</b>
กำไรสุทธิต่อหุ้น-บาทต่อหุ้น	<b>0.26</b>		<b>0.23</b>		<b>0.03</b>	<b>11.98</b>

**กำไรสุทธิ** : บริษัทฯ มีกำไรสุทธิในไตรมาสที่ 1/2559 ทั้งสิ้น 135.04 ล้านบาทคิดเป็นหุ้นละ 0.26 บาทเพิ่มขึ้นจากงวดเดียวกันของปีก่อน 14.45 ล้านบาทหรือเพิ่มขึ้นหุ้นละ 0.03 บาทคิดเป็นร้อยละ 11.98 เนื่องจาก

(1) มีกำไรสุทธิจากธุรกิจถ่านหินซึ่งคำนวณตามสัดส่วนการถือหุ้นของบริษัทฯ ในไตรมาสที่ 1/2559 ทั้งสิ้น 45.64 ล้านบาทคิดเป็นร้อยละ 33.80 ของกำไรสุทธิรวมลดลงเล็กน้อยจากงวดเดียวกันของปีก่อน 0.79 ล้านบาทคิดเป็นร้อยละ 1.70 เนื่องจากปริมาณและราคาขายถ่านหินโดยเฉลี่ยลดลงร้อยละ 2.18 และ 12.25 ตามลำดับ ตามสถานการณ์ถ่านหินที่ยังอยู่ในช่วงขาลง

(2) มีกำไรสุทธิจากธุรกิจเอทานอลซึ่งคำนวณตามสัดส่วนการถือหุ้นของบริษัทฯ ในไตรมาสที่ 1/2559 ทั้งสิ้น 45.23 ล้านบาทคิดเป็นร้อยละ 33.49 ของกำไรสุทธิรวมลดลงจากงวดเดียวกันของปีก่อน 14.03 ล้านบาทคิดเป็นร้อยละ 23.68 เนื่องจากราคาขายเอทานอลโดยเฉลี่ยลดลงร้อยละ 10.37

(3) มีรายได้อื่นและส่วนแบ่งกำไรจากบริษัทร่วมในไตรมาสที่ 1/2559 ทั้งสิ้น 44.17 ล้านบาทคิดเป็นร้อยละ 32.71 ของกำไรสุทธิรวมเพิ่มขึ้นจากงวดเดียวกันของปีก่อน 29.27 ล้านบาทคิดเป็นร้อยละ 196.44 เนื่องจากมีกำไรจากอัตราแลกเปลี่ยนเงินตราต่างประเทศเพิ่มขึ้น

### ประสิทธิภาพในการทำกำไร

(1) บริษัทฯ มี EBITDA (กำไรก่อนหักค่าใช้จ่ายทางการเงิน ภาษีเงินได้นิติบุคคล ค่าเสื่อมราคาและค่าเสื่อมสิน) ในไตรมาสที่ 1/2559 จำนวน 378.94 ล้านบาทลดลงจากงวดเดียวกันของปีก่อนจำนวน 83.87 ล้านบาทคิดเป็นร้อยละ 18.12

(2) บริษัทฯ มี EBITDA MARGIN ในไตรมาสที่ 1/2559 คิดเป็นร้อยละ 14.73 ลดลงจากงวดเดียวกันของปีก่อนร้อยละ 7.25

(3) บริษัทฯ มีอัตรากำไรสุทธิ (NET PROFIT MARGIN) ในไตรมาสที่ 1/2559 คิดเป็นร้อยละ 7.95 เพิ่มขึ้นจากงวดเดียวกันของปีก่อนร้อยละ 19.35

(4) บริษัทฯ มีอัตราผลตอบแทนต่อส่วนผู้ถือหุ้น (RETURN ON EQUITY) ในไตรมาสที่ 1/2559 คิดเป็นร้อยละ 3.14 เพิ่มขึ้นจากงวดเดียวกันของปีก่อนร้อยละ 10.13

(5) บริษัทฯ มีอัตราผลตอบแทนต่อสินทรัพย์รวม (RETURN ON TOTAL ASSETS) ในไตรมาสที่ 1/2559 คิดเป็นร้อยละ 2.33 เพิ่มขึ้นจากงวดเดียวกันของปีก่อนร้อยละ 7.03 และมีอัตราผลตอบแทนต่อสินทรัพย์ถาวร (RETURN ON FIXED ASSETS) ในไตรมาสที่ 1/2559 คิดเป็นร้อยละ 9.30 ลดลงจากงวดเดียวกันของปีก่อนร้อยละ 14.43

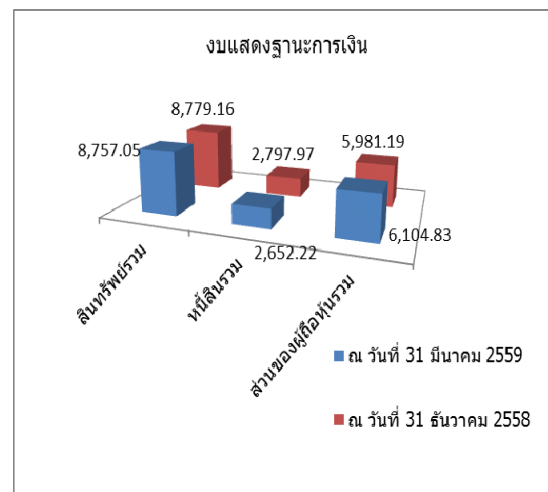
## งบแสดงฐานะการเงิน

รายละเอียด	หน่วย : ล้านบาท		เพิ่มขึ้น (ลดลง)	
	ณ วันที่ 31 มีนาคม 2559	ณ วันที่ 31 ธันวาคม 2558	ล้านบาท	%
สินทรัพย์รวม	8,757.05	8,779.16	(22.11)	(0.25)
หนี้สินรวม	2,652.22	2,797.97	(145.75)	(5.21)
ส่วนของผู้ถือหุ้นรวม	6,104.83	5,981.19	123.64	2.07
<b>มูลค่าหุ้นตามบัญชี-บาทต่อหุ้น</b>	<b>8.29</b>	<b>8.11</b>	<b>0.18</b>	<b>2.22</b>
หมายเหตุ : มูลค่าจดทะเบียนหุ้นละ 1 บาท				

**สินทรัพย์ :** บริษัทฯ มีสินทรัพย์รวม ณ วันที่ 31 มีนาคม 2559 ลดลงจากวันสิ้นปี 2558 จำนวน 22.11 ล้านบาท คิดเป็นร้อยละ 0.25 ประกอบด้วย

(1) สินทรัพย์หมุนเวียนลดลงจากวันสิ้นปี 2558 จำนวน 67.24 ล้านบาทคิดเป็นร้อยละ 1.50 เนื่องจาก (ก) เงินสดและรายการเทียบเท่าเงินสดเพิ่มขึ้น 92.26 ล้านบาทคิดเป็นร้อยละ 6.11 (ข) ลูกหนี้การค้าและลูกหนี้อื่นเพิ่มขึ้น 136.23 ล้านบาทคิดเป็นร้อยละ 16.77 (ค) สินค้าคงเหลือเพิ่มขึ้น 52.82 ล้านบาทคิดเป็นร้อยละ 11.05 และ (ง) สินทรัพย์หมุนเวียนอื่นซึ่งส่วนใหญ่เป็นภาษีเงินได้นิติบุคคลจ่ายล่วงหน้าและค่าสินค้าจ่ายล่วงหน้า ฯลฯ ลดลง 348.55 ล้านบาทคิดเป็นร้อยละ 20.91

(2) สินทรัพย์ไม่หมุนเวียนซึ่งส่วนใหญ่เป็นเงินฝากที่มีภาระค้ำประกันเพิ่มขึ้นจากวันสิ้นปี 2558 จำนวน 45.13 ล้านบาท คิดเป็นร้อยละ 1.05



**หนี้สิน :** บริษัทฯ มีหนี้สินรวม ณ วันที่ 31 มีนาคม 2559 ลดลงจากวันสิ้นปี 2558 จำนวน 145.75 ล้านบาท คิดเป็นร้อยละ 5.21 ประกอบด้วย

- (1) เจ้าหนี้การค้าและเจ้าหนี้อื่นเพิ่มขึ้นจากวันสิ้นปี 2558 จำนวน 79.23 ล้านบาทคิดเป็นร้อยละ 19.29
- (2) เงินกู้ยืมระยะสั้นและระยะยาวลดลงจากวันสิ้นปี 2558 จำนวน 264.45 ล้านบาทคิดเป็นร้อยละ 17.46 เนื่องจากบริษัททยอยได้ชำระคืนเงินกู้ตามเงื่อนไขและกำหนดเวลาชำระคืนในสัญญากู้เงิน
- (3) ค่าใช้จ่ายค้างจ่ายซึ่งส่วนใหญ่เป็นค่าเปิดหน้าดิน ค่าขนส่ง ฯลฯ เพิ่มขึ้นจากวันสิ้นปี 2558 จำนวน 18.64 ล้านบาทคิดเป็นร้อยละ 3.47

(4) หนี้สินอื่นซึ่งส่วนใหญ่เป็นรายการตั้งสำรองค่าฟื้นฟูสภาพเหมืองและสำรองผลประโยชน์ระยะยาวของพนักงาน ฯลฯ เพิ่มขึ้นสุทธิจากวันสิ้นปี 2558 จำนวน 20.83 ล้านบาทคิดเป็นร้อยละ 6.20

**ส่วนของผู้ถือหุ้น :** บริษัทฯ มีส่วนของผู้ถือหุ้นรวม ณ วันที่ 31 มีนาคม 2559 เพิ่มขึ้นจากวันสิ้นปี 2558 จำนวน 123.64 ล้านบาทคิดเป็นร้อยละ 2.07 ทำให้มูลค่าหุ้นตามบัญชีเพิ่มขึ้นจากหุ้นละ 8.11 บาท เป็นหุ้นละ 8.29 บาท ซึ่งเพิ่มขึ้นร้อยละ 0.18 บาทคิดเป็นร้อยละ 2.22 เนื่องจาก (ก) มีกำไรสุทธิเพิ่มขึ้น 135.04 ล้านบาทคิดเป็นร้อยละ 6.56 (ข) มีผลแตกต่างจากการแปลงค่างบการเงินและรายการอื่นลดลงสุทธิ 38.83 ล้านบาทคิดเป็นร้อยละ 29.83 และ (ค) มีส่วนของผู้ถือหุ้นส่วนน้อยเพิ่มขึ้น 27.43 ล้านบาทคิดเป็นร้อยละ 1.59

## กระแสเงินสด

รายละเอียด	(หน่วย : ล้านบาท)	
	ไตรมาสที่ 1/2559	ไตรมาสที่ 1/2558
เงินสดสุทธิจาก (ใช้ไปใน) กิจกรรมดำเนินงาน	550.56	671.31
เงินสดสุทธิจาก (ใช้ไปใน) กิจกรรมลงทุน	(234.11)	(117.25)
เงินสดสุทธิจาก (ใช้ไปใน) กิจกรรมจัดหาเงิน	(306.94)	(310.72)
ส่วนต่างจากการแปลงค่าบการเงิน เพิ่มขึ้น (ลดลง)	17.26	5.38
เงินสดเพิ่มขึ้น (ลดลง) สุทธิ	26.77	248.72
เงินสดยกมาต้นงวด	660.15	446.92
<b>เงินสดคงเหลือปลายงวด</b>	<b>686.92</b>	<b>695.64</b>

(1) บริษัทฯ มีเงินสดสุทธิจากกิจกรรมดำเนินงานในไตรมาสที่ 1/2559 ทั้งสิ้น 550.56 ล้านบาท ประกอบด้วย (ก) กำไรก่อนหักภาษีเงินได้นิติบุคคลและดอกเบี้ยจ่ายจำนวน 260.93 ล้านบาท (ข) รายการที่ไม่กระทบเงินสด เช่น ค่าเสื่อมราคาและค่าตัดจ่ายทรัพย์สินซึ่งส่วนใหญ่เป็นรายการเกี่ยวกับเหมืองถ่านหินของบริษัทย่อยในประเทศอินโดนีเซียจำนวน 99.34 ล้านบาท (ค) สินทรัพย์จากการดำเนินงานลดลง 175.04 ล้านบาท เนื่องจากสินทรัพย์หมุนเวียนลดลง (ง) หนี้สินจากการดำเนินงานเพิ่มขึ้น 68.15 ล้านบาท เนื่องจากเจ้าหนี้การค้าและค่าใช้จ่ายค้างจ่ายเพิ่มขึ้นและ (จ) ดอกเบี้ยรับเพิ่มขึ้น 3.13 ล้านบาท แต่ดอกเบี้ยจ่ายและภาษีอากรเพิ่มขึ้นสุทธิ 56.03 ล้านบาท

(2) บริษัทฯ มีเงินสดสุทธิใช้ไปในกิจกรรมลงทุนในไตรมาสที่ 1/2559 ทั้งสิ้น 234.11 ล้านบาท ประกอบด้วย (ก) ที่ดิน อาคารและอุปกรณ์ ซึ่งส่วนใหญ่เป็นรายการก่อสร้างโรงงานผลิตกระแสไฟฟ้าด้วยก๊าซชีวภาพและงานก่อสร้างถึงกักเก็บกักน้ำตาลของบริษัทย่อยเพิ่มขึ้น 75.72 ล้านบาท (ข) ค่าใช้จ่ายโครงการทำเหมืองถ่านหินของบริษัทย่อยในประเทศอินโดนีเซียเพิ่มขึ้น 37.74 ล้านบาท และ(ค) เงินลงทุนระยะสั้นและรายการอื่นเพิ่มขึ้นสุทธิ 120.65 ล้านบาท

(3) บริษัทฯ มีเงินสดสุทธิใช้ไปในกิจกรรมจัดหาเงินในไตรมาสที่ 1/2559 ทั้งสิ้น 306.94 ล้านบาท ประกอบด้วย (ก) เงินกู้ลดลง 264.92 ล้านบาท (ข) มีการจ่ายเงินปันผล 18.71 ล้านบาท และ(ค) ส่วนของผู้ถือหุ้นส่วนน้อยลดลง 23.31 ล้านบาท

## ความสามารถในการบริหารทรัพย์สิน

(1) บริษัทฯ มีลูกหนี้การค้าและลูกหนี้อื่น ณ วันที่ 31 มีนาคม 2559 คิดเป็นร้อยละ 10.83 ของสินทรัพย์รวม ทั้งนี้การตั้งสำรองค่าเผื่อหนี้สงสัยจะสูญขึ้นอยู่กับภาวะที่อายุลูกหนี้และประเมินจากประสบการณ์การเรียกเก็บหนี้ที่ผ่านมา ซึ่งบริษัทฯ ประสบปัญหาหนี้สูญน้อยมากและยังไม่พบรายการผิดปกติ จึงไม่มีการตั้งสำรองค่าเผื่อหนี้สงสัยจะสูญในไตรมาสที่ 1/2559 ที่ผ่านมา

(2) บริษัทฯ มีสินค้าคงเหลือ ณ วันที่ 31 มีนาคม 2559 คิดเป็นร้อยละ 6.06 ของสินทรัพย์รวมโดยไม่มีสินค้าเสื่อมสภาพและยังไม่มีผลกระทบจากราคาตลาดที่ลดลง จึงไม่มีการตั้งสำรองการด้อยค่าของสินค้าคงเหลือในไตรมาสที่ 1/2559 ที่ผ่านมา

(3) บริษัทฯ มีค่าความนิยมที่เกิดขึ้นจากการลงทุนในบริษัทย่อยในประเทศอินโดนีเซีย ณ วันที่ 31 มีนาคม 2559 คิดเป็นร้อยละ 2.12 ของสินทรัพย์รวมซึ่งบริษัทฯ พิจารณาจากประมาณการงบการเงินและผลกระทบต่างๆ แล้วพบว่าบริษัทย่อยดังกล่าวยังสามารถทำกำไรได้อย่างต่อเนื่อง จึงไม่มีเหตุต้องตั้งสำรองการด้อยค่าความนิยมจากการลงทุนในไตรมาสที่ 1/2559 ที่ผ่านมา



## สภาพคล่องและความเพียงพอของเงินทุน

(1) บริษัทฯ มีอัตราส่วนหนี้สินรวมต่อส่วนของผู้ถือหุ้นรวม (TOTAL DEBT TO EQUITY RATIO) ณ วันที่ 31 มีนาคม 2559 เท่ากับ 0.43 : 1 ซึ่งเป็นอัตราส่วนที่ต่ำและยังมีโครงสร้างเงินทุน (CAPITAL STRUCTURE) ที่เหมาะสม หากบริษัทฯ มีโครงการลงทุนในอนาคตก็ยังสามารถกู้ยืมเงินเพิ่มเติมได้อีกโดยมีอัตราส่วนความสามารถชำระดอกเบี้ย (INTEREST COVERAGE RATIO) ในไตรมาสที่ 1/2559 เท่ากับ 30.68 เท่าซึ่งเป็นอัตราส่วนที่สูงมาก จึงไม่มีปัญหาในเรื่องผิติดชำระดอกเบี้ยแต่อย่างใด

(2) บริษัทฯ มีอัตราส่วนสภาพคล่อง (CURRENT RATIO) และมีอัตราส่วนสภาพคล่องหมุนเร็ว (QUICK RATIO) ณ วันที่ 31 มีนาคม 2559 เท่ากับ 2.20 เท่า และ 1.26 เท่า ตามลำดับ ซึ่งเป็นอัตราส่วนที่สูงพอปรกกับบริษัทฯ และบริษัทย่อยยังมีวงเงินสินเชื่อสำหรับใช้เป็นเงินทุนหมุนเวียนในอนาคตอย่างเพียงพอ จึงไม่มีปัญหาในเรื่องสภาพคล่องทางการเงินแต่อย่างใด

(3) บริษัทฯ มี CASH CYCLE ในไตรมาสที่ 1/2559 จำนวน 37 วัน เพิ่มขึ้นจากงวดเดียวกันของปีก่อน 5 วัน โดยมีระยะเวลาเรียกเก็บหนี้โดยเฉลี่ย 31 วัน เพิ่มขึ้นจากงวดเดียวกันของปีก่อน 7 วันและมีระยะเวลาหมุนเวียนสินค้าโดยเฉลี่ย 25 วัน ลดลงจากงวดเดียวกันของปีก่อน 5 วัน แต่มีระยะเวลาชำระหนี้เจ้าหนี้การค้าโดยเฉลี่ย 19 วัน ลดลงจากงวดเดียวกันของปีก่อน 3 วัน ซึ่งยังอยู่ในเกณฑ์ปกติ

(4) ธุรกิจถ่านหินยังอยู่ในช่วงขาลง (DOWNTREND) บริษัทฯ จึงได้ชะลอการลงทุนเพิ่มเติมโดยยังมีปริมาณสำรองถ่านหินคงเหลือสำหรับสัมปทานทั้งสองแหล่งในประเทศอินโดนีเซียที่สามารถผลิตถ่านหินออกจำหน่ายได้อีกหลายสิบปี จึงไม่มีปัญหาแต่อย่างใด โดยบริษัทฯ มีการทบทวนแผนการลงทุนให้สอดคล้องกับสถานการณ์ที่เปลี่ยนแปลงไปอยู่ตลอดเวลา

(5) ธุรกิจเอทานอลมีการลงทุนในโครงการก่อสร้างระบบบำบัดก๊าซไฮโดรเจนซัลไฟด์สำหรับระบบก๊าซชีวภาพในการผลิตเอทานอลและโรงไฟฟ้าก๊าซชีวภาพขนาด 3 เมกะวัตต์ โดยใช้เงินลงทุนประมาณ 56.24 ล้านบาทและมีการลงทุนในโครงการก่อสร้างถังเก็บวัตถุดิบกากน้ำตาลจำนวน 2 ถัง ความจุถังละ 10,000 ตัน โดยใช้เงินลงทุนประมาณ 43.75 ล้านบาท ซึ่งช่วยให้บริษัทฯ สามารถเก็บวัตถุดิบกากน้ำตาลสำหรับการผลิตเอทานอลได้อย่างเพียงพอ คาดว่าโครงการลงทุนดังกล่าวข้างต้นจะแล้วเสร็จสมบูรณ์ในไตรมาสที่ 2/2559 โดยมีแหล่งที่มาของเงินลงทุนจากการดำเนินงาน (CASH GENERATION) และยังมีสภาพคล่องอยู่ในเกณฑ์ที่ดี

## ภาระผูกพันด้านหนี้สิน

บริษัทย่อยที่ประกอบธุรกิจผลิตและจำหน่ายเอทานอลเป็นเชื้อเพลิงมีภาระผูกพันตามเงื่อนไขข้อกำหนดในสัญญากู้เงินกับธนาคารพาณิชย์ในประเทศแห่งหนึ่ง ดังนี้

(1) จะต้องปฏิบัติตามเงื่อนไขการดำรงอัตราส่วน D/E (DEBT TO EQUITY RATIO) ไม่เกินกว่า 2 เท่า และ DSCR (DEBT SERVICE COVERAGE RATIO) ไม่ต่ำกว่า 1.25 เท่า จนกว่าสัญญากู้เงินจะสิ้นสุดลง ซึ่งบริษัทย่อยสามารถดำรงอัตราส่วน D/E และ DSCR ได้ตามข้อผูกพันในสัญญากู้เงินโดยไม่มีปัญหาผิดสัญญาแต่อย่างใด

(2) ธนาคารผู้ให้กู้กำหนดสัดส่วนการถือหุ้นของบริษัทฯ ในบริษัทย่อยดังกล่าวไม่ให้ต่ำกว่าร้อยละ 50 ของจำนวนหุ้นทั้งหมดตลอดอายุสัญญากู้เงิน ซึ่งบริษัทฯ ยังไม่มีนโยบายจะลดสัดส่วนการถือหุ้นในบริษัทย่อยดังกล่าวให้ต่ำกว่าร้อยละ 50 ของจำนวนหุ้นทั้งหมดแต่อย่างใด

(3) ธนาคารผู้ให้กู้กำหนดเงื่อนไขว่าบริษัทย่อยจะไม่สามารถจ่ายปันผลให้แก่ผู้ถือหุ้นซึ่งรวมถึงบริษัทฯ ด้วย หากไม่สามารถปฏิบัติตามเงื่อนไขข้อกำหนดในสัญญากู้เงินเช่น การดำรงอัตราส่วน D/E และ DSCR การดำรงสัดส่วนการถือหุ้นของบริษัทฯ ในบริษัทย่อยดังกล่าว เป็นต้น ซึ่งที่ผ่านมาบริษัทย่อยดังกล่าวยังไม่เคยมีปัญหาผิติดผิดสัญญาที่ทำไว้กับธนาคารผู้ให้กู้แต่อย่างใด โดยได้รับการสนับสนุนทางการเงินจากธนาคารผู้ให้กู้เป็นอย่างดีมาโดยตลอด



## ผลกระทบต่อการค้าในภาค

**ธุรกิจถ่านหิน :** คาดว่าราคาถ่านหินในปี 2559 จะยังคงเคลื่อนไหวอยู่ในระดับต่ำอย่างต่อเนื่อง ตามสถานการณ์น้ำมันเชื้อเพลิงและถ่านหินในตลาดโลกที่ยังอยู่ในช่วงขาลง โดยบริษัทฯ ได้วางแผนกลยุทธ์เพื่อลดต้นทุนการผลิตและเลือก PRODUCT MIX ในการจำหน่ายถ่านหินให้สอดคล้องกับราคาถ่านหินที่ลดลงเพื่อให้บริษัทฯ สามารถทำกำไรได้อย่างต่อเนื่อง ในขณะที่เดียวกันบริษัทฯ ก็ได้ทบทวนแผนการลงทุนใหม่ โดยกำลังศึกษาโครงการลงทุนในธุรกิจโรงไฟฟ้าพลังงานถ่านหิน (COAL FIRED POWER PLANT PROJECTS) ในประเทศไทย และอินโดนีเซีย โดยบริษัทฯ และบริษัทย่อยมีศักยภาพเพียงพอที่จะเข้าไปลงทุนในโครงการดังกล่าวได้ เนื่องจากมีแหล่งสัมปทานเหมืองถ่านหินเป็นของตนเอง ซึ่งนอกจากจะเพิ่มศักยภาพด้านการผลิตและการจำหน่ายถ่านหินให้เพิ่มมากขึ้นแล้วยังได้รับผลตอบแทนจากการลงทุนในโรงไฟฟ้าดังกล่าว ซึ่งจะสามารถสร้างรายได้และกำไรให้เพิ่มมากขึ้นได้ในอนาคต

**ธุรกิจเอทานอล :** รัฐบาลได้วางแผนพัฒนาพลังงานทดแทนและพลังงานทางเลือกในปี 2558 ถึง 2579 โดยกำหนดเป้าหมายที่จะเพิ่มความต้องการใช้เอทานอลจากระดับ 3.49 ล้านลิตรต่อวันในปี 2558 เพิ่มขึ้นเป็น 11.30 ล้านลิตรต่อวันภายในปี 2579 ซึ่งจะส่งผลดีต่ออุตสาหกรรมเอทานอลโดยรวม อย่างไรก็ตามแนวโน้มราคาน้ำมันเชื้อเพลิงในตลาดโลกยังมีความผันผวนซึ่งส่งผลกระทบต่อปริมาณและราคาขายเอทานอลในอนาคต บริษัทฯ จึงได้วางแผนปรับปรุงประสิทธิภาพการผลิตเอทานอลเพื่อลดต้นทุนและค่าใช้จ่ายต่างๆ ให้สามารถทำกำไรที่ดีได้อย่างต่อเนื่อง

อย่างไรก็ตามคาดว่าบริษัทฯ และบริษัทย่อยยังสามารถทำกำไรได้ทั้งสองธุรกิจอย่างต่อเนื่องในปี 2559 แม้สถานการณ์น้ำมันเชื้อเพลิงและถ่านหินในตลาดโลกยังอยู่ในช่วงขาลงก็ตาม ทั้งนี้บริษัทฯ จะพยายามบริหารจัดการและแก้ไขปัญหาต่างๆ ที่เกิดขึ้นอย่างระมัดระวังและรอบคอบ เพื่อให้ผลการดำเนินงานในปี 2559 อยู่ในเกณฑ์ที่ดีและยังสามารถจ่ายเงินปันผลได้ตามนโยบายที่กำหนดไว้อย่างต่อเนื่อง