



บริษัท ลานนา รีซอร์สเซส จำกัด (มหาชน)

คำอธิบายและการวิเคราะห์ของฝ่ายจัดการ



**สำหรับงบการเงินรวม
ประจำไตรมาสที่ 2/2560
และงวด 6 เดือนแรกของปี 2560**



บริษัท ลานนาวิซอร์สเชส จำกัด (มหาชน)

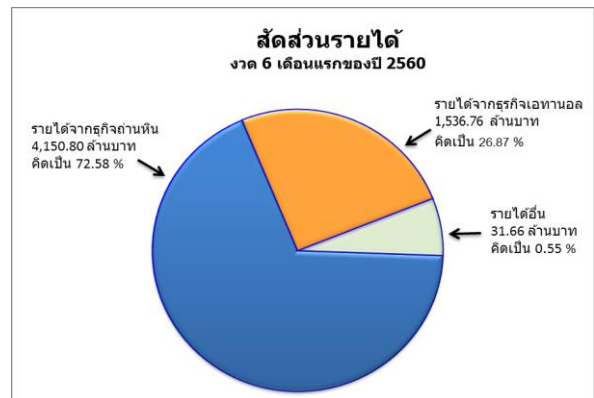
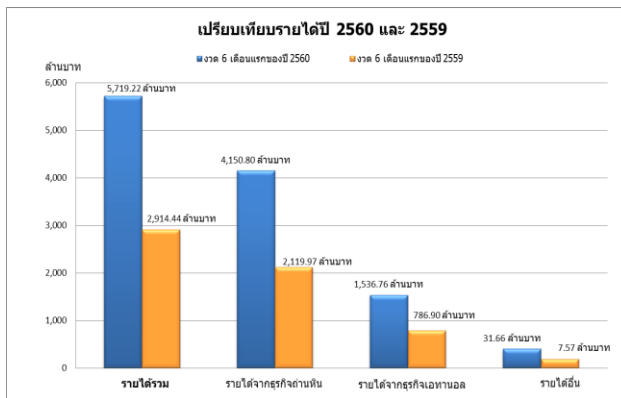
คำอธิบายและการวิเคราะห์ของฝ่ายจัดการ

(สำหรับงบการเงินรวมประจำไตรมาสที่ 2/2560 และงวด 6 เดือนแรกของปี 2560)

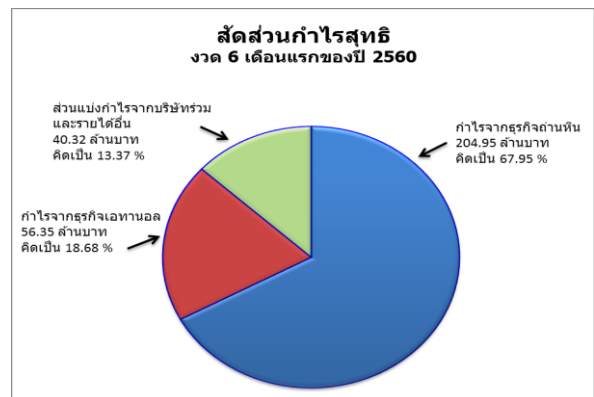
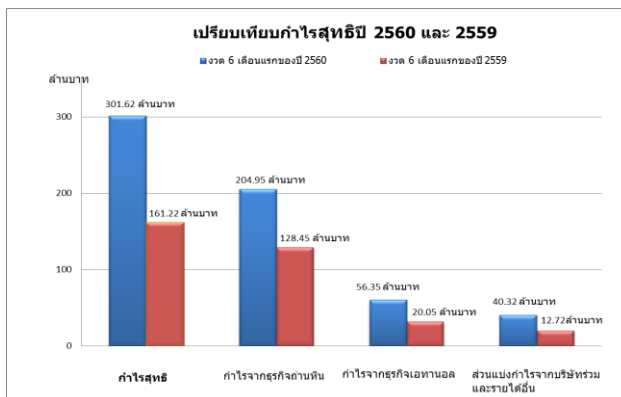
ผลการดำเนินงานในภาพรวม

ผลการดำเนินงานในภาพรวมของบริษัทฯ และบริษัทย่อยในไตรมาสที่ 2/2560 และงวด 6 เดือนแรกของปี 2560 ยังเติบโตอยู่ในเกณฑ์ที่ดีมากโดยมีรายได้และมีกำไรสุทธิเพิ่มขึ้นจากงวดเดียวกันของปีก่อนค่อนข้างมาก เนื่องจากราคาด่านหินซึ่งเป็นธุรกิจหลักปรับตัวเพิ่มสูงขึ้น ส่วนธุรกิจเอทานอลซึ่งเป็นธุรกิจรองก็ยังสามารถทำกำไรได้ดีอย่างต่อเนื่อง สรุปแล้วบริษัทฯ และบริษัทย่อยมีประสิทธิภาพในการทำกำไรที่ดีขึ้นมาก

บริษัทฯ และบริษัทย่อยมีรายได้ในไตรมาสที่ 2/2560 และงวด 6 เดือนแรกของปี 2560 รวมทั้งสิ้น 2,914.44 ล้านบาท และ 5,719.22 ล้านบาทเมื่อเปรียบเทียบกับงวดเดียวกันของปีก่อนมีรายได้เพิ่มขึ้น 650.02 ล้านบาทและ 882.01 ล้านบาทคิดเป็นร้อยละ 28.71 และ 18.23 โดยมีสัดส่วนรายได้จากธุรกิจถ่านหิน, ธุรกิจเอทานอลและรายได้อื่นในช่วง 6 เดือนแรกของปี 2560 คิดเป็นร้อยละ 72.58, 26.87, 0.55 ตามลำดับ



บริษัทฯ และบริษัทย่อยมีกำไรสุทธิในไตรมาสที่ 2/2560 และงวด 6 เดือนแรกของปี 2560 รวมทั้งสิ้น 161.22 ล้านบาทและ 301.62 ล้านบาทคิดเป็นกำไรสุทธิหุ้นละ 0.31 และ 0.57 บาท เมื่อเปรียบเทียบกับงวดเดียวกันของปีก่อนมีกำไรสุทธิเพิ่มขึ้น 111.78 ล้านบาท และ 117.13 ล้านบาทคิดเป็นร้อยละ 226.09 และ 63.49 โดยมีสัดส่วนกำไรสุทธิจากธุรกิจถ่านหิน, ธุรกิจเอทานอลและส่วนแบ่งกำไรจากบริษัทร่วมและรายได้อื่นในช่วง 6 เดือนแรกของปี 2560 คิดเป็นร้อยละ 67.95, 18.68, 13.37 ตามลำดับ



บริษัทฯ และบริษัทย่อยมีฐานะการเงินและสภาพคล่องโดยรวม ณ วันที่ 30 มิถุนายน 2560 อยู่ในเกณฑ์ที่ดีมากโดยมีอัตราส่วนสภาพคล่อง (CURRENT RATIO) สูงถึง 1.97 เท่า แต่มีสัดส่วนหนี้สินรวมต่อสินทรัพย์รวมเพียงร้อยละ 30.31 และมีสัดส่วนหนี้สินรวมต่อส่วนของผู้ถือหุ้นรวมอยู่ในระดับต่ำเพียงร้อยละ 43.48 โดยมีวงจรเงินสด (CASH CYCLE) ในช่วง 6 เดือนแรกของปี 2560 เพียง 34 วัน ซึ่งอยู่ในเกณฑ์ที่ลดลงจากช่วงเดียวกันของปีก่อน 7 วัน

ธุรกิจถ่านหิน : ราคาถ่านหินในตลาดโลกเริ่มปรับตัวเพิ่มสูงขึ้นอย่างต่อเนื่องตั้งแต่ช่วงปลายปี 2559 ที่ผ่านมามีทำให้บริษัท และบริษัทย่อยมีรายได้และกำไรสุทธิเติบโตเพิ่มขึ้นอยู่ในเกณฑ์ที่ดีมาก โดยมีรายได้จากธุรกิจถ่านหินซึ่งเป็นธุรกิจหลักในไตรมาสที่ 2/2560 รวมทั้งสิ้น 2,119.97 ล้านบาทเพิ่มขึ้นจากงวดเดียวกันของปีก่อน 548.43 ล้านบาทคิดเป็นร้อยละ 34.90 เนื่องจากปริมาณและราคาขายถ่านหินโดยเฉลี่ยเพิ่มขึ้นร้อยละ 0.27 และ 34.54 ตามลำดับ ส่วนงวด 6 เดือนแรกของปี 2560 มีรายได้จากธุรกิจถ่านหินรวมทั้งสิ้น 4,150.80 ล้านบาทเพิ่มขึ้นจากงวดเดียวกันของปีก่อน 694.52 ล้านบาทคิดเป็นร้อยละ 20.09 แม้ปริมาณการขายถ่านหินลดลงร้อยละ 9.29 แต่ราคาขายถ่านหินโดยเฉลี่ยเพิ่มขึ้นร้อยละ 32.39 โดยมีกำไรสุทธิซึ่งคำนวณตามสัดส่วนการถือหุ้นของบริษัท ในไตรมาสที่ 2/2560 และในช่วง 6 เดือนแรกของปี 2560 จำนวน 128.45 ล้านบาทและ 204.95 ล้านบาทเพิ่มขึ้นจากงวดเดียวกันของปีก่อน 112.96 ล้านบาทและ 143.81 ล้านบาทคิดเป็นร้อยละ 729.24 และ 235.21 ตามลำดับ

ธุรกิจเอทานอล : รายได้จากธุรกิจเอทานอลซึ่งเป็นธุรกิจรองในไตรมาสที่ 2/2560 และงวด 6 เดือนแรกของปี 2560 รวมทั้งสิ้น 786.90 ล้านบาทและ 1,536.76 ล้านบาทเพิ่มขึ้นจากงวดเดียวกันของปีก่อน 106.25 ล้านบาทและ 205.90 ล้านบาทคิดเป็นร้อยละ 15.61 และ 15.47 เนื่องจากปริมาณขายเอทานอลเพิ่มขึ้นจากงวดเดียวกันของปีก่อนร้อยละ 0.67 และ 3.32 และราคาขายเอทานอลโดยเฉลี่ยเพิ่มขึ้นจากงวดเดียวกันของปีก่อนร้อยละ 14.84 และ 11.78 ตามลำดับ ทั้งนี้ตามอุปสงค์ของเอทานอลที่เพิ่มขึ้นโดยมีกำไรสุทธิซึ่งคำนวณตามสัดส่วนการถือหุ้นของบริษัท ในไตรมาสที่ 2/2560 จำนวน 20.05 ล้านบาทเพิ่มขึ้นจากงวดเดียวกันของปีก่อน 1.24 ล้านบาทคิดเป็นร้อยละ 6.59 และมีกำไรสุทธิซึ่งคำนวณตามสัดส่วนการถือหุ้นของบริษัท ในช่วง 6 เดือนแรกของปี 2560 จำนวน 56.35 ล้านบาทลดลงจากงวดเดียวกันของปีก่อน 7.70 ล้านบาทคิดเป็นร้อยละ 12.02 ซึ่งยังสามารถทำกำไรได้ดังอย่างต่อเนื่องเช่นเดียวกัน

การวิเคราะห์ผลการดำเนินงาน

รายได้ (หน่วย : ล้านบาท)	ไตรมาสที่			เพิ่ม (ลด)		งวด 6 เดือนแรก (ม.ค. – มิ.ย.)		เพิ่ม (ลด) (%)
	1/2560	2/2560	2/2559	YoY (%)	QoQ (%)	ปี 2560	ปี 2559	
รายได้จากการขายถ่านหิน	2,030.83	2,119.97	1,571.54	34.90	4.39	4,150.80	3,456.28	20.09
รายได้จากการขายเอทานอล	749.86	786.90	680.65	15.61	4.94	1,536.76	1,330.86	15.47
รายได้อื่น	25.31	7.57	12.23	(38.10)	(70.09)	31.66	50.07	(36.77)
รวมทั้งสิ้น	2,806.00	2,914.44	2,264.42	28.71	3.86	5,719.22	4,837.21	18.23

รายได้

(1) บริษัท และบริษัทย่อยมีรายได้ในไตรมาสที่ 2/2560 รวมทั้งสิ้น 2,914.44 ล้านบาทเพิ่มขึ้นจากงวดเดียวกันของปีก่อน 650.02 ล้านบาทคิดเป็นร้อยละ 28.71 เนื่องจาก

(1.1) มีรายได้จากธุรกิจถ่านหิน 2,119.97 ล้านบาทเพิ่มขึ้นจากงวดเดียวกันของปีก่อน 548.43 ล้านบาทคิดเป็นร้อยละ 34.90 เนื่องจากราคาขายถ่านหินปรับตัวเพิ่มสูงขึ้นตามที่ชี้แจงข้างต้นแล้ว

(1.2) มีรายได้จากธุรกิจเอทานอล 786.90 ล้านบาทเพิ่มขึ้นจากงวดเดียวกันของปีก่อน 106.25 ล้านบาทคิดเป็นร้อยละ 15.61 เนื่องจากปริมาณและราคาขายเอทานอลเพิ่มขึ้นตามที่ชี้แจงข้างต้นแล้วและ

(1.3) มีรายได้อื่น 7.57 ล้านบาทลดลงจากงวดเดียวกันของปีก่อน 4.66 ล้านบาทคิดเป็นร้อยละ 38.10 เนื่องจากมีกำไรจากอัตราแลกเปลี่ยนเงินตราต่างประเทศและดอกเบี้ยรับลดลง

(2) บริษัทฯ และบริษัทย่อยมีรายได้ในช่วง 6 เดือนแรกของปี 2560 รวมทั้งสิ้น 5,719.22 ล้านบาทเพิ่มขึ้นจากงวดเดียวกันของปีก่อน 882.01 ล้านบาทคิดเป็นร้อยละ 18.23 เนื่องจาก

(2.1) มีรายได้จากธุรกิจถ่านหิน 4,150.80 ล้านบาทเพิ่มขึ้นจากงวดเดียวกันของปีก่อน 694.52 ล้านบาทคิดเป็นร้อยละ 20.09 เนื่องจากราคาขายถ่านหินปรับตัวเพิ่มสูงขึ้นตามที่ชี้แจงข้างต้นแล้ว

(2.2) มีรายได้จากธุรกิจเอทานอล 1,536.76 ล้านบาทเพิ่มขึ้นจากงวดเดียวกันของปีก่อน 205.90 ล้านบาทคิดเป็นร้อยละ 15.47 เนื่องจากปริมาณและราคาขายเอทานอลเพิ่มขึ้นตามที่ชี้แจงข้างต้นแล้วและ

(2.3) มีรายได้อื่น 31.66 ล้านบาทลดลงจากงวดเดียวกันของปีก่อน 18.41 ล้านบาทคิดเป็นร้อยละ 36.77 เนื่องจากมีกำไรจากอัตราแลกเปลี่ยนเงินตราต่างประเทศและดอกเบี้ยรับลดลง

ค่าใช้จ่าย (หน่วย : ล้านบาท)	ไตรมาสที่			เพิ่ม (ลด)		งวด 6 เดือนแรก (ม.ค. – มิ.ย.)		เพิ่ม (ลด) (%)
	1/2560	2/2560	2/2559	YoY (%)	QoQ (%)	ปี 2560	ปี 2559	
ธุรกิจถ่านหิน								
ต้นทุนขาย	1,264.37	1,265.55	1,114.21	13.58	0.09	2,529.91	2,437.70	3.78
ค่าใช้จ่ายขายและบริหาร	484.02	535.70	418.97	27.86	10.68	1,018.52	860.38	18.38
ค่าใช้จ่ายการเงิน	8.05	8.85	0.83	966.27	9.94	16.90	2.32	628.45
ภาษีเงินได้นิติบุคคล	112.01	84.68	20.85	306.14	(24.40)	196.66	67.60	190.92
ธุรกิจเอทานอล								
ต้นทุนขาย	648.10	720.38	613.14	17.49	11.15	1,368.48	1,140.38	20.00
ค่าใช้จ่ายขายและบริหาร	13.77	15.44	17.19	(10.18)	12.13	29.20	30.87	(5.41)
ค่าใช้จ่ายการเงิน	9.56	9.29	9.98	(6.91)	(2.82)	18.85	20.84	(9.55)
ภาษีเงินได้นิติบุคคล	6.93	1.80	2.39	(24.69)	(74.03)	8.75	12.07	(27.51)

ค่าใช้จ่ายธุรกิจถ่านหิน

(1) บริษัทฯ มีค่าใช้จ่ายธุรกิจถ่านหินในไตรมาสที่ 2/2560 รวมทั้งสิ้น 1,894.78 ล้านบาทเพิ่มขึ้นจากงวดเดียวกันของปีก่อน 339.92 ล้านบาทคิดเป็นร้อยละ 21.86 เนื่องจาก

(1.1) ต้นทุนขายถ่านหินเพิ่มขึ้นจากงวดเดียวกันของปีก่อน 151.34 ล้านบาทคิดเป็นร้อยละ 13.58 ตามปริมาณและต้นทุนขายถ่านหินที่เพิ่มขึ้นร้อยละ 0.27 และ 13.28 ตามลำดับ

(1.2) ค่าใช้จ่ายขายและบริหารเพิ่มขึ้นจากงวดเดียวกันของปีก่อน 116.73 ล้านบาทคิดเป็นร้อยละ 27.86 ตามปริมาณและราคาขายถ่านหินที่เพิ่มขึ้น

(1.3) ค่าใช้จ่ายการเงินเพิ่มขึ้นจากงวดเดียวกันของปีก่อน 8.02 ล้านบาทคิดเป็นร้อยละ 966.27 เนื่องจากมีดอกเบี้ยจ่ายตามสัญญาเช่าการลงทุนจากการซื้อทำเรือลำเลียงถ่านหินของบริษัทย่อยเพิ่มขึ้นและ

(1.4) ภาษีเงินได้นิติบุคคลเพิ่มขึ้นจากงวดเดียวกันของปีก่อน 63.83 ล้านบาทคิดเป็นร้อยละ 306.14 เนื่องจากมีกำไรเพิ่มขึ้น

(2) บริษัทฯ มีค่าใช้จ่ายธุรกิจถ่านหินในช่วง 6 เดือนแรกของปี 2560 รวมทั้งสิ้น 3,761.99 ล้านบาท เพิ่มขึ้นจากงวดเดียวกันของปีก่อน 393.99 ล้านบาทคิดเป็นร้อยละ 11.70 เนื่องจาก

(2.1) ต้นทุนขายถ่านหินเพิ่มขึ้นจากงวดเดียวกันของปีก่อน 92.21 ล้านบาทคิดเป็นร้อยละ 3.78 เนื่องจากปริมาณการขายถ่านหินลดลงร้อยละ 9.29 แต่ต้นทุนขายถ่านหินโดยเฉลี่ยเพิ่มขึ้นร้อยละ 14.41

(2.2) ค่าใช้จ่ายขายและบริหารเพิ่มขึ้นจากงวดเดียวกันของปีก่อน 158.14 ล้านบาทคิดเป็นร้อยละ 18.38 ตามรายได้จากการขายถ่านหินที่เพิ่มขึ้น

(2.3) ค่าใช้จ่ายการเงินเพิ่มขึ้นจากงวดเดียวกันของปีก่อน 14.58 ล้านบาทคิดเป็นร้อยละ 628.45 เนื่องจากมีดอกเบี้ยจ่ายตามสัญญาเช่าการลงทุนจากการซื้อท่าเรือลำเลียงถ่านหินของบริษัทย่อยเพิ่มขึ้นและ

(2.4) ภาษีเงินได้นิติบุคคลเพิ่มขึ้นจากงวดเดียวกันของปีก่อน 129.06 ล้านบาทคิดเป็นร้อยละ 190.92 เนื่องจากมีกำไรเพิ่มขึ้น

ค่าใช้จ่ายธุรกิจเอทานอล

(1) บริษัทฯ มีค่าใช้จ่ายธุรกิจเอทานอลในไตรมาสที่ 2/2560 รวมทั้งสิ้น 746.91 ล้านบาทเพิ่มขึ้นจากงวดเดียวกันของปีก่อน 104.21 ล้านบาทคิดเป็นร้อยละ 16.21 เนื่องจาก

(1.1) ต้นทุนขายเอทานอลเพิ่มขึ้นจากงวดเดียวกันของปีก่อน 107.24 ล้านบาทคิดเป็นร้อยละ 17.49 เนื่องจากปริมาณการขายเอทานอลและราคาวัตถุดิบกากน้ำตาลซึ่งเป็นต้นทุนส่วนใหญ่เพิ่มขึ้นร้อยละ 0.67 และ 19.78 ตามลำดับ

(1.2) ค่าใช้จ่ายขายและบริหารลดลงจากงวดเดียวกันของปีก่อน 1.75 ล้านบาทคิดเป็นร้อยละ 10.18 เนื่องจากต้นทุนค่าขนส่งลดลง

(1.3) ค่าใช้จ่ายการเงินลดลงจากงวดเดียวกันของปีก่อน 0.69 ล้านบาทคิดเป็นร้อยละ 6.91 เนื่องจากมีการชำระคืนเงินกู้ตามเงื่อนไขและกำหนดเวลาในสัญญากู้เงินและ

(1.4) กำไรจากธุรกิจเอทานอลสายการผลิตที่ 2 ไม่ต้องเสียภาษีเงินได้นิติบุคคลเพราะได้รับการส่งเสริมการลงทุนตามพระราชบัญญัติส่งเสริมการลงทุน พ.ศ. 2520 แต่สายการผลิตที่ 1 ต้องเสียภาษีเงินได้นิติบุคคล 1.80 ล้านบาทลดลงจากงวดเดียวกันของปีก่อน 0.59 ล้านบาทคิดเป็นร้อยละ 24.69

(2) บริษัทฯ มีค่าใช้จ่ายธุรกิจเอทานอลในช่วง 6 เดือนแรกของปี 2560 รวมทั้งสิ้น 1,425.28 ล้านบาท เพิ่มขึ้นจากงวดเดียวกันของปีก่อน 221.12 ล้านบาทคิดเป็นร้อยละ 18.36 เนื่องจาก

(2.1) ต้นทุนขายเอทานอลเพิ่มขึ้นจากงวดเดียวกันของปีก่อน 228.10 ล้านบาทคิดเป็นร้อยละ 20 เนื่องจากปริมาณการขายเอทานอลและราคาวัตถุดิบกากน้ำตาลซึ่งเป็นต้นทุนส่วนใหญ่เพิ่มขึ้นร้อยละ 3.32 และ 18.23 ตามลำดับ

(2.2) ค่าใช้จ่ายขายและบริหารลดลงจากงวดเดียวกันของปีก่อน 1.67 ล้านบาทคิดเป็นร้อยละ 5.41 เนื่องจากต้นทุนค่าขนส่งลดลง

(2.3) ค่าใช้จ่ายการเงินลดลงจากงวดเดียวกันของปีก่อน 1.99 ล้านบาทคิดเป็นร้อยละ 9.55 เนื่องจากมีการชำระคืนเงินกู้ตามเงื่อนไขและกำหนดเวลาในสัญญากู้เงินและ

(2.4) กำไรจากธุรกิจเอทานอลสายการผลิตที่ 2 ไม่ต้องเสียภาษีเงินได้นิติบุคคลเพราะได้รับการส่งเสริมการลงทุนตามพระราชบัญญัติส่งเสริมการลงทุน พ.ศ. 2520 แต่สายการผลิตที่ 1 ต้องเสียภาษีเงินได้นิติบุคคล 8.75 ล้านบาทลดลงจากงวดเดียวกันของปีก่อน 3.32 ล้านบาทคิดเป็นร้อยละ 27.51 เนื่องจากมีกำไรลดลง

กำไรขั้นต้น	ธุรกิจถ่านหิน		ธุรกิจเอทานอล		รวมทั้งสิ้น	
	ล้านบาท	%	ล้านบาท	%	ล้านบาท	%
ไตรมาสที่ 2 (เมษายน – มิถุนายน)						
ปี 2560						
รายได้จากการขาย	2,119.97	100.00	786.90	100.00	2,906.87	100.00
หัก ต้นทุนขาย	1,265.55	59.70	720.38	91.55	1,985.93	68.32
กำไรขั้นต้น	854.42	40.30	66.52	8.45	920.94	31.68
ปี 2559						
รายได้จากการขาย	1,571.54	100.00	680.65	100.00	2,252.19	100.00
หัก ต้นทุนขาย	1,114.21	70.90	613.14	90.08	1,727.35	76.70
กำไรขั้นต้น	457.33	29.10	67.51	9.92	524.84	23.30
งวด 6 เดือน (มกราคม – มิถุนายน)						
ปี 2560						
รายได้จากการขาย	4,150.80	100.00	1,536.76	100.00	5,687.56	100.00
หัก ต้นทุนขาย	2,529.91	60.95	1,368.48	89.05	3,898.39	68.54
กำไรขั้นต้น	1,620.89	39.05	168.28	10.95	1,789.17	31.46
ปี 2559						
รายได้จากการขาย	3,456.28	100.00	1,330.86	100.00	4,787.14	100.00
หัก ต้นทุนขาย	2,437.70	70.53	1,140.38	85.69	3,578.08	74.74
กำไรขั้นต้น	1,018.58	29.47	190.48	14.31	1,209.06	25.26

กำไรขั้นต้น

(1) บริษัทฯ และบริษัทย่อยมีกำไรขั้นต้นในไตรมาสที่ 2/2560 รวมทั้งสิ้น 920.94 ล้านบาทคิดเป็นร้อยละ 31.68 ของรายได้จากการขายเพิ่มสูงขึ้นจากงวดเดียวกันของปีก่อนที่มีกำไรขั้นต้น 524.84 ล้านบาทคิดเป็นร้อยละ 23.30 ของรายได้จากการขาย เนื่องจาก

(1.1) มีกำไรขั้นต้นจากธุรกิจถ่านหินร้อยละ 40.30 ของรายได้จากการขายเพิ่มขึ้นจากงวดเดียวกันของปีก่อนที่มีกำไรขั้นต้นร้อยละ 29.10 ของรายได้จากการขาย เนื่องจากราคาขายถ่านหินโดยเฉลี่ยเพิ่มขึ้นร้อยละ 34.54 ในขณะที่ต้นทุนขายถ่านหินเพิ่มขึ้นเพียงร้อยละ 13.28 และ

(1.2) มีกำไรขั้นต้นจากธุรกิจเอทานอลร้อยละ 8.45 ของรายได้จากการขายลดลงจากงวดเดียวกันของปีก่อนที่มีกำไรขั้นต้นร้อยละ 9.92 ของรายได้จากการขาย แม้ราคาขายเอทานอลโดยเฉลี่ยเพิ่มขึ้นร้อยละ 14.84 แต่ต้นทุนขายเอทานอลโดยเฉลี่ยเพิ่มขึ้นร้อยละ 16.71

(2) บริษัทฯ และบริษัทย่อยมีกำไรขั้นต้นในช่วง 6 เดือนแรกของปี 2560 รวมทั้งสิ้น 1,789.17 ล้านบาทคิดเป็นร้อยละ 31.46 ของรายได้จากการขายเพิ่มสูงขึ้นจากงวดเดียวกันของปีก่อนที่มีกำไรขั้นต้น 1,209.06 ล้านบาทคิดเป็นร้อยละ 25.26 ของรายได้จากการขาย เนื่องจาก

(2.1) มีกำไรขั้นต้นจากธุรกิจถ่านหินร้อยละ 39.05 ของรายได้จากการขายเพิ่มขึ้นจากงวดเดียวกันของปีก่อนที่มีกำไรขั้นต้นร้อยละ 29.47 ของรายได้จากการขาย เนื่องจากราคาขายถ่านหินโดยเฉลี่ยเพิ่มขึ้นร้อยละ 32.39 ในขณะที่ต้นทุนขายถ่านหินเพิ่มขึ้นเพียงร้อยละ 14.41 และ

(2.2) มีกำไรขั้นต้นจากธุรกิจเอทานอลร้อยละ 10.95 ของรายได้จากการขายลดลงจากงวดเดียวกันของปีก่อนที่มีกำไรขั้นต้นร้อยละ 14.31 ของรายได้จากการขาย แม้ราคาขายเอทานอลโดยเฉลี่ยเพิ่มขึ้นร้อยละ 11.78 แต่ต้นทุนขายเอทานอลโดยเฉลี่ยเพิ่มขึ้นร้อยละ 16.14

กำไรสุทธิ (หน่วย : ล้านบาท)	ไตรมาสที่			เพิ่ม (ลด)		งวด 6 เดือนแรก (ม.ค. - มิ.ย.)		เพิ่ม (ลด) (%)
	1/2560	2/2560	2/2559	YoY (%)	QoQ (%)	ปี 2560	ปี 2559	
กำไรจากธุรกิจถ่านหิน	75.27	128.45	15.49	729.24	70.65	204.95	61.14	235.21
กำไรจากธุรกิจเอทานอล	36.30	20.05	18.81	6.59	(44.77)	56.35	64.05	(12.02)
รายได้อื่นและส่วนแบ่งกำไรจากบริษัทร่วม	28.83	12.72	15.14	(15.98)	(55.88)	40.32	59.30	(32.01)
กำไรสุทธิ	140.40	161.22	49.44	226.09	14.83	301.62	184.49	63.49
กำไรสุทธิต่อหุ้น (บาทต่อหุ้น)	0.27	0.31	0.09	226.09	14.83	0.57	0.35	63.49

หมายเหตุ : มูลค่าหุ้นที่จดทะเบียนและเรียกชำระแล้วหุ้นละ 1 บาท

กำไรสุทธิ

(1) บริษัทฯ และบริษัทย่อยมีกำไรสุทธิในไตรมาสที่ 2/2560 รวมทั้งสิ้น 161.22 ล้านบาทคิดเป็นหุ้นละ 0.31 บาทเพิ่มขึ้นจากงวดเดียวกันของปีก่อน 111.78 ล้านบาทหรือเพิ่มขึ้นหุ้นละ 0.22 บาทคิดเป็นร้อยละ 226.09 เนื่องจาก

(1.1) มีกำไรสุทธิจากธุรกิจถ่านหินซึ่งคำนวณตามสัดส่วนการถือหุ้นของบริษัทฯ 128.45 ล้านบาทคิดเป็นร้อยละ 79.67 ของกำไรสุทธิรวมเพิ่มขึ้นจากงวดเดียวกันของปีก่อน 112.96 ล้านบาทคิดเป็นร้อยละ 729.24 เนื่องจากปริมาณและราคาขายถ่านหินโดยเฉลี่ยเพิ่มขึ้นร้อยละ 0.27 และ 34.54 ตามที่ชี้แจงข้างต้นแล้ว

(1.2) มีกำไรสุทธิจากธุรกิจเอทานอลซึ่งคำนวณตามสัดส่วนการถือหุ้นของบริษัทฯ 20.05 ล้านบาทคิดเป็นร้อยละ 12.44 ของกำไรสุทธิรวมเพิ่มขึ้นจากงวดเดียวกันของปีก่อน 1.24 ล้านบาทคิดเป็นร้อยละ 6.59 เนื่องจากปริมาณและราคาขายเอทานอลโดยเฉลี่ยเพิ่มขึ้นร้อยละ 0.67 และ 14.84 ตามที่ชี้แจงข้างต้นแล้วและ

(1.3) มีส่วนแบ่งกำไรจากบริษัทร่วมและรายได้อื่น 12.72 ล้านบาทคิดเป็นร้อยละ 7.89 ของกำไรสุทธิรวมลดลงจากงวดเดียวกันของปีก่อน 2.42 ล้านบาทคิดเป็นร้อยละ 15.98 เนื่องจากมีกำไรจากอัตราแลกเปลี่ยนเงินตราต่างประเทศและดอกเบี้ยรับลดลง ตามที่ชี้แจงข้างต้นแล้ว

(2) บริษัทฯ และบริษัทย่อยมีกำไรสุทธิในช่วง 6 เดือนแรกของปี 2560 รวมทั้งสิ้น 301.62 ล้านบาทคิดเป็นหุ้นละ 0.57 บาทเพิ่มขึ้นจากงวดเดียวกันของปีก่อน 117.13 ล้านบาทหรือเพิ่มขึ้นหุ้นละ 0.22 บาทคิดเป็นร้อยละ 63.49 เนื่องจาก

(2.1) มีกำไรสุทธิจากธุรกิจถ่านหินซึ่งคำนวณตามสัดส่วนการถือหุ้นของบริษัทฯ 204.95 ล้านบาทคิดเป็นร้อยละ 67.95 ของกำไรสุทธิรวมเพิ่มขึ้นจากงวดเดียวกันของปีก่อน 143.81 ล้านบาทคิดเป็นร้อยละ 235.21 เนื่องจากราคาขายถ่านหินโดยเฉลี่ยเพิ่มขึ้นร้อยละ 32.39 ตามที่ชี้แจงข้างต้นแล้ว

(2.2) มีกำไรสุทธิจากธุรกิจเอทานอลซึ่งคำนวณตามสัดส่วนการถือหุ้นของบริษัทฯ 56.35 ล้านบาทคิดเป็นร้อยละ 18.68 ของกำไรสุทธิรวมลดลงจากงวดเดียวกันของปีก่อน 7.70 ล้านบาทคิดเป็นร้อยละ 12.02 เนื่องจากต้นทุนขายเอทานอลโดยเฉลี่ยเพิ่มขึ้นร้อยละ 16.14 ตามที่ชี้แจงข้างต้นแล้วและ

(2.3) มีส่วนแบ่งกำไรจากบริษัทร่วมและรายได้อื่น 40.32 ล้านบาทคิดเป็นร้อยละ 13.37 ของกำไรสุทธิรวมลดลงจากงวดเดียวกันของปีก่อน 18.98 ล้านบาทคิดเป็นร้อยละ 32.01 เนื่องจากมีกำไรจากอัตราแลกเปลี่ยนเงินตราต่างประเทศและดอกเบี้ยรับลดลง ตามที่ชี้แจงข้างต้นแล้ว

ประสิทธิภาพในการทำกำไร

(1) บริษัทฯ และบริษัทย่อยมี EBITDA (กำไรก่อนหักค่าใช้จ่ายทางการเงิน ภาษีเงินได้นิติบุคคล ค่าเสื่อมราคาและค่าเสื่อมสิ้น) ในช่วง 6 เดือนแรกของปี 2560 จำนวน 1,159.50 ล้านบาทเพิ่มขึ้นจากงวดเดียวกันของปีก่อน 536.03 ล้านบาทคิดเป็นร้อยละ 85.98 และมี EBITDA MARGIN ร้อยละ 20.27 เพิ่มขึ้นจากงวดเดียวกันของปีก่อนร้อยละ 57.29

(2) บริษัทฯ และบริษัทย่อยมีอัตรากำไรสุทธิ (NET PROFIT MARGIN) ในช่วง 6 เดือนแรกของปี 2560 คิดเป็นร้อยละ 9.45 เพิ่มขึ้นจากงวดเดียวกันของปีก่อนร้อยละ 66.70

(3) บริษัทฯ และบริษัทย่อยมีอัตราผลตอบแทนต่อส่วนผู้ถือหุ้น (RETURN ON EQUITY) ในช่วง 6 เดือนแรกของปี 2560 คิดเป็นร้อยละ 7.26 เพิ่มขึ้นจากงวดเดียวกันของปีก่อนร้อยละ 66.32

(4) บริษัทฯ และบริษัทย่อยมีอัตราผลตอบแทนต่อสินทรัพย์รวม (RETURN ON TOTAL ASSETS) ในช่วง 6 เดือนแรกของปี 2560 คิดเป็นร้อยละ 6.38 เพิ่มขึ้นจากงวดเดียวกันของปีก่อนร้อยละ 97.43 และมีอัตราผลตอบแทนต่อสินทรัพย์ถาวร (RETURN ON FIXED ASSETS) ในช่วง 6 เดือนแรกของปี 2560 คิดเป็นร้อยละ 25.18 เพิ่มขึ้นจากงวดเดียวกันของปีก่อนร้อยละ 60.61

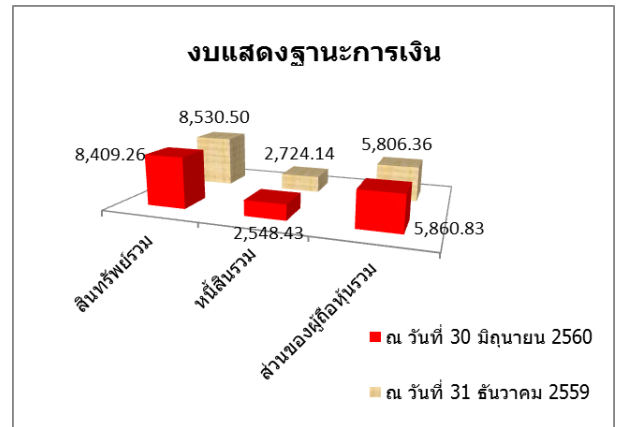
งบแสดงฐานะการเงิน

รายละเอียด	หน่วย : ล้านบาท		เพิ่มขึ้น (ลดลง)	
	ณ วันที่ 30 มิถุนายน 2560	ณ วันที่ 31 ธันวาคม 2559	ล้านบาท	%
สินทรัพย์รวม	8,409.26	8,530.50	(121.24)	(1.42)
หนี้สินรวม	2,548.43	2,724.14	(175.71)	(6.45)
ส่วนของผู้ถือหุ้นรวม	5,860.83	5,806.36	54.47	0.94
มูลค่าหุ้นตามบัญชี-บาทต่อหุ้น	7.97	7.84	0.13	1.66
หมายเหตุ : มูลค่าหุ้นที่จดทะเบียนและเรียกชำระแล้วหุ้นละ 1 บาท				

สินทรัพย์ : บริษัทฯ และบริษัทย่อยมีสินทรัพย์รวม ณ วันที่ 30 มิถุนายน 2560 ลดลงจากวันสิ้นปี 2559 จำนวน 121.24 ล้านบาทคิดเป็นร้อยละ 1.42 เนื่องจาก (1) สินทรัพย์หมุนเวียนลดลง 63.27 ล้านบาทคิดเป็นร้อยละ 1.60 ซึ่งประกอบด้วย (ก) เงินสดและรายการเทียบเท่าเงินสดเพิ่มขึ้น 257.09 ล้านบาทคิดเป็นร้อยละ 19.32 (ข) ลูกหนี้การค้าและลูกหนี้อื่นเพิ่มขึ้น 431.28 ล้านบาทคิดเป็นร้อยละ 69.95 (ค) สินค้าคงเหลือเพิ่มขึ้น 220.41 ล้านบาทคิดเป็นร้อยละ 47.87 และ(ง) สินทรัพย์หมุนเวียนอื่นซึ่งส่วนใหญ่เป็นภาษีเงินได้นิติบุคคลจ่ายล่วงหน้าและค่าสินค้าจ่ายล่วงหน้า ฯลฯ ลดลง 972.05 ล้านบาทคิดเป็นร้อยละ 62.39 และ (2) สินทรัพย์ไม่หมุนเวียนซึ่งส่วนใหญ่เป็นที่ดิน อาคารและอุปกรณ์ลดลง 57.97 ล้านบาทคิดเป็นร้อยละ 1.27

หนี้สิน : บริษัทฯ และบริษัทย่อยมีหนี้สินรวม ณ วันที่ 30 มิถุนายน 2560 ลดลงจากวันสิ้นปี 2559 จำนวน 175.71 ล้านบาทคิดเป็นร้อยละ 6.45 เนื่องจาก (1) เจ้าหนี้การค้าและเจ้าหนี้อื่นลดลง 66.69 ล้านบาทคิดเป็นร้อยละ 13.85 (2) เงินกู้ลดลง 264.78 ล้านบาทคิดเป็นร้อยละ 19.92 (3) ค่าใช้จ่ายค้างจ่ายซึ่งส่วนใหญ่เป็นค่าเปิดหน้าดินและ ค่าขนส่ง ฯลฯ เพิ่มขึ้น 230.43 ล้านบาทคิดเป็นร้อยละ 76.92 และ(4) หนี้สินอื่นซึ่งส่วนใหญ่เป็นสัญญาเช่าการลงทุนจากการซื้อท่าเรือลำเลียงถ่านหินของบริษัทย่อยและสำรองค่าฟื้นฟูสภาพเหมืองและสำรองผลประโยชน์พนักงาน ฯลฯ ลดลงสุทธิ 74.67 ล้านบาทคิดเป็นร้อยละ 12.16

ส่วนของผู้ถือหุ้น : บริษัทฯ และบริษัทย่อยมีส่วนของผู้ถือหุ้นรวม ณ วันที่ 30 มิถุนายน 2560 เพิ่มขึ้นจากวันสิ้นปี 2559 จำนวน 54.47 ล้านบาทคิดเป็นร้อยละ 0.94 ทำให้มูลค่าหุ้นตามบัญชีเพิ่มขึ้นจากหุ้นละ 7.84 บาท เป็นหุ้นละ 7.97 บาทซึ่งเพิ่มขึ้นหุ้นละ 0.13 บาทคิดเป็นร้อยละ 1.66 เนื่องจาก (1) มีกำไรสะสมเพิ่มขึ้น 149.37 ล้านบาทคิดเป็นร้อยละ 5.49 เนื่องจากมีกำไรสุทธิเพิ่มขึ้น 301.62 ล้านบาทแต่มีจ่ายเงินปันผล 152.25 ล้านบาท (2) มีผลแตกต่างจากการแปลงค่าบการเงินลดลง 82.38 ล้านบาทคิดเป็นร้อยละ 70.12 และ (3) มีส่วนของผู้ถือหุ้นส่วนน้อยลดลง 12.52 ล้านบาทคิดเป็นร้อยละ 0.74



กระแสเงินสด

รายละเอียด	หน่วย : ล้านบาท	
	งวด 6 เดือนแรกของปี 2560	งวด 6 เดือนแรกของปี 2559
เงินสดสุทธิจาก (ใช้ไปใน) กิจกรรมดำเนินงาน	1,354.63	907.70
เงินสดสุทธิจาก (ใช้ไปใน) กิจกรรมลงทุน	(445.67)	(209.17)
เงินสดสุทธิจาก (ใช้ไปใน) กิจกรรมจัดหาเงิน	(670.19)	(695.69)
ส่วนต่างจากการแปลงค่าบการเงิน เพิ่มขึ้น (ลดลง)	16.56	18.71
เงินสด เพิ่มขึ้น (ลดลง) สุทธิ	255.33	21.55
เงินสดยกมาต้นงวด	698.17	660.15
เงินสดคงเหลือปลายงวด	953.50	681.70

(1) บริษัทฯ และบริษัทย่อยมีเงินสดสุทธิจากกิจกรรมดำเนินงานในช่วง 6 เดือนแรกของปี 2560 รวมทั้งสิ้น 1,354.63 ล้านบาท ประกอบด้วย (ก) กำไรก่อนหักภาษีเงินได้นิติบุคคลและดอกเบี้ยจ่าย 746.02 ล้านบาท (ข) รายการที่ไม่กระทบเงินสด เช่น ค่าเสื่อมราคาและค่าตัดจ่ายทรัพย์สินซึ่งส่วนใหญ่เป็นรายการเกี่ยวกับเหมืองถ่านหินของบริษัทย่อยในประเทศอินโดนีเซีย 418.56 ล้านบาท (ค) สินทรัพย์จากการดำเนินงานลดลง 205.67 ล้านบาท (ง) หนี้สินจากการดำเนินงานเพิ่มขึ้น 26.31 ล้านบาท และ(จ) ดอกเบี้ยรับเพิ่มขึ้น 9.69 ล้านบาทแต่ดอกเบี้ยจ่ายและภาษีอากรเพิ่มขึ้นสุทธิ 51.62 ล้านบาท

(2) บริษัทฯ และบริษัทย่อยมีเงินสดสุทธิใช้ไปในกิจกรรมลงทุนในช่วง 6 เดือนแรกของปี 2560 รวมทั้งสิ้น 445.67 ล้านบาท ประกอบด้วย (ก) ที่ดิน อาคารและอุปกรณ์เพิ่มขึ้น 176.86 ล้านบาท ซึ่งส่วนใหญ่เป็นรายการก่อสร้างท่าเทียบเรือของบริษัทฯ และการก่อสร้างระบบบำบัดน้ำเสียของบริษัทย่อย (ข) ค่าใช้จ่ายโครงการทำเหมืองถ่านหินของบริษัทย่อยในประเทศอินโดนีเซียเพิ่มขึ้น 213.91 ล้านบาท และ(ค) เงินลงทุนระยะสั้นและรายการอื่นเพิ่มขึ้นสุทธิ 54.90 ล้านบาท

(3) บริษัทฯ และบริษัทย่อยมีเงินสดสุทธิใช้ไปในกิจกรรมจัดหาเงินในช่วง 6 เดือนแรกของปี 2560 รวมทั้งสิ้น 670.19 ล้านบาท ประกอบด้วย (ก) เงินกู้ลดลง 266.43 ล้านบาท (ข) มีการจ่ายเงินปันผล 354.27 ล้านบาท และ(ค) ส่วนของผู้ถือหุ้นส่วนน้อยลดลง 49.49 ล้านบาท

ความสามารถในการบริหารทรัพย์สิน

(1) บริษัทฯ และบริษัทย่อยมีลูกหนี้การค้าและลูกหนี้อื่น ณ วันที่ 30 มิถุนายน 2560 คิดเป็นร้อยละ 12.46 ของสินทรัพย์รวม ทั้งนี้การตั้งสำรองค่าเผื่อหนี้สงสัยจะสูญขึ้นอยู่กับภาวะหนี้และประเมินจากประสบการณ์การเรียกเก็บหนี้ที่ผ่านมา โดยไม่มีการตั้งสำรองค่าเผื่อหนี้สงสัยจะสูญในไตรมาสที่ 2/2560 แต่อย่างใด

(2) บริษัทฯ และบริษัทย่อยมีสินค้าคงเหลือ ณ วันที่ 30 มิถุนายน 2560 คิดเป็นร้อยละ 8.10 ของสินทรัพย์รวม โดยไม่มีสินค้าเสื่อมสภาพหรือด้อยค่าลง จึงไม่มีการตั้งสำรองการด้อยค่าของสินค้าคงเหลือในไตรมาสที่ 2/2560 แต่อย่างใด

(3) บริษัทฯ มีค่าความนิยมที่เกิดขึ้นจากการลงทุนในบริษัทย่อยในประเทศอินโดนีเซีย ณ วันที่ 30 มิถุนายน 2560 คิดเป็นร้อยละ 2.21 ของสินทรัพย์รวมซึ่งได้พิจารณาประมาณการงบการเงินและผลกระทบในด้านต่างๆ แล้วปรากฏว่ายังไม่มีเหตุต้องตั้งสำรองการด้อยค่าความนิยมจากการลงทุนในไตรมาสที่ 2/2560 แต่อย่างใด

สภาพคล่องและความเพียงพอของเงินทุน

(1) บริษัทฯ มีอัตราส่วนหนี้สินรวมต่อส่วนของผู้ถือหุ้นรวม (TOTAL DEBT TO EQUITY RATIO) ณ วันที่ 30 มิถุนายน 2560 เพียง 0.43 : 1 ซึ่งเป็นอัตราส่วนที่ต่ำและยังมีโครงสร้างเงินทุน (CAPITAL STRUCTURE) ที่เหมาะสม หากบริษัทฯ มีโครงการลงทุนในอนาคตก็ยังสามารถกู้เงินเพิ่มเติมได้อีกมากโดยมีอัตราส่วนความสามารถชำระดอกเบี้ย (INTEREST COVERAGE RATIO) ในงวด 6 เดือนแรกของปี 2560 สูงถึง 44.64 เท่าซึ่งเป็นอัตราส่วนที่สูงมาก จึงไม่มีปัญหาแต่อย่างใด

(2) บริษัทฯ มีอัตราส่วนสภาพคล่อง (CURRENT RATIO) และมีอัตราส่วนสภาพคล่องหมุนเร็ว (QUICK RATIO) ณ วันที่ 30 มิถุนายน 2560 สูงถึง 1.97 เท่า และ 1.32 เท่า ตามลำดับ ซึ่งเป็นอัตราส่วนที่สูงกว่าปกติของบริษัทฯ และบริษัทย่อยยังมีวงเงินสินเชื่อสำหรับใช้เป็นเงินทุนหมุนเวียนในอนาคตอย่างเพียงพอ จึงไม่มีปัญหาแต่อย่างใด

(3) บริษัทฯ มีวงจรเงินสด (CASH CYCLE) ในช่วง 6 เดือนแรกของปี 2560 เพียง 34 วัน ซึ่งอยู่ในเกณฑ์ที่ดีลดลงจากช่วงเดียวกันของปีก่อน 7 วัน โดยมีระยะเวลาเรียกเก็บหนี้ 26 วัน ลดลงจากช่วงเดียวกันของปีก่อน 4 วันและมีระยะเวลาหมุนเวียนสินค้า 26 วัน ลดลงจากช่วงเดียวกันของปีก่อน 2 วัน แต่มีระยะเวลาชำระหนี้เจ้าหนี้การค้า 18 วัน เพิ่มขึ้นจากงวดเดียวกันของปีก่อน 1 วัน

ภาระผูกพันด้านหนี้สิน

บริษัทย่อยที่ประกอบธุรกิจผลิตและจำหน่ายเอทานอลเป็นเชื้อเพลิงมีภาระผูกพันตามเงื่อนไขข้อกำหนดในสัญญากู้เงินกับธนาคารพาณิชย์ในประเทศแห่งหนึ่ง ดังนี้

(1) จะต้องปฏิบัติตามเงื่อนไขการดำรงอัตราส่วน D/E (DEBT TO EQUITY RATIO) ไม่เกินกว่า 2 เท่า และ DSCR (DEBT SERVICE COVERAGE RATIO) ไม่ต่ำกว่า 1.25 เท่า จนกว่าสัญญากู้เงินจะสิ้นสุดลง ซึ่งบริษัทย่อยสามารถดำรงอัตราส่วน D/E และ DSCR ได้ตามข้อผูกพันในสัญญากู้เงินโดยไม่มีปัญหาผิดนัดผิดสัญญาแต่อย่างใด

(2) ธนาคารผู้ให้กู้กำหนดสัดส่วนการถือหุ้นของบริษัทฯ ในบริษัทย่อยดังกล่าวไม่ให้ต่ำกว่าร้อยละ 50 ของจำนวนหุ้นทั้งหมดตลอดอายุสัญญากู้เงิน ซึ่งบริษัทฯ ยังไม่มีนโยบายจะลดสัดส่วนการถือหุ้นในบริษัทย่อยดังกล่าวให้ต่ำกว่าร้อยละ 50 ของจำนวนหุ้นทั้งหมดแต่อย่างใด

(3) ธนาคารผู้ให้กู้กำหนดเงื่อนไขว่าบริษัทย่อยจะไม่สามารถจ่ายปันผลให้แก่ผู้ถือหุ้นซึ่งรวมถึงบริษัทด้วย หากไม่สามารถปฏิบัติตามเงื่อนไขข้อกำหนดในสัญญากู้เงินเช่น การดำรงอัตราส่วน D/E และ DSCR การดำรงสัดส่วนการถือหุ้นของบริษัท ในบริษัทย่อยดังกล่าว เป็นต้น ซึ่งที่ผ่านมาบริษัทย่อยดังกล่าวยังไม่เคยมีปัญหาผิดนัดผิดสัญญาที่ทำไว้กับธนาคารผู้ให้กู้แต่อย่างใด โดยได้รับการสนับสนุนทางการเงินจากธนาคารผู้ให้กู้เป็นอย่างดีมาโดยตลอด

ผลกระทบต่อการดำเนินงานในอนาคต

ธุรกิจถ่านหิน : ราคาถ่านหินในตลาดโลกยังปรับตัวเพิ่มสูงขึ้นอย่างต่อเนื่องตั้งแต่ช่วงปลายปี 2559 ที่ผ่านมา ทำให้ธุรกิจถ่านหินซึ่งเป็นธุรกิจหลักมีกำไรสุทธิในช่วง 6 เดือนแรกของปี 2560 เติบโตเพิ่มสูงกว่ากำไรสุทธิปี 2559 ทั้งปีคิดเป็นร้อยละ 80.45 เนื่องจากราคาถ่านหินที่ปรับตัวเพิ่มสูงขึ้นถึงร้อยละ 30 คาดว่าผลการดำเนินงานในปี 2560 ทั้งปีจะเติบโตดีกว่าปีก่อนค่อนข้างมาก เนื่องจากราคาถ่านหินในตลาดโลกยังมีแนวโน้มที่ดีต่อไป

ธุรกิจเอทานอล : คาดว่าผลการดำเนินงานธุรกิจเอทานอลซึ่งเป็นธุรกิจรองในปี 2560 ยังสามารถทำกำไรได้ดีเป็นที่น่าพอใจ เนื่องจากมีการใช้กากน้ำตาล มันเส้นและข้าวบดเป็นวัตถุดิบในการผลิตเอทานอลแทนที่จะใช้กากน้ำตาลเพียงอย่างเดียวเช่นปี 2559 ที่ผ่านมา ซึ่งจะทำให้ได้ผลผลิตเอทานอล (YIELD) เพิ่มขึ้นและช่วยลดต้นทุนการผลิตในด้านวัตถุดิบให้ต่ำลง

คาดว่าผลการดำเนินงานในภาพรวมของบริษัท และบริษัทย่อยในปี 2560 จะสามารถทำกำไรเติบโตเพิ่มขึ้นจากปีก่อนค่อนข้างมาก ทั้งนี้ตามราคาถ่านหินในตลาดโลกที่ยังมีแนวโน้มอยู่ในเกณฑ์ที่สูงต่อไป ทั้งนี้บริษัท จะบริหารและแก้ไขปัญหาต่างๆ ที่เกิดขึ้นอย่างรอบคอบและระมัดระวัง เพื่อให้ผลการดำเนินงานในปี 2560 อยู่ในเกณฑ์ที่ดีตามที่คาดหวังไว้และสามารถจ่ายเงินปันผลให้ผู้ถือหุ้นได้ตามนโยบายที่กำหนดไว้อย่างสม่ำเสมอ