

รายงาน
การพัฒนาอย่างยั่งยืน

ประจำปี

2559

บริษัท ลานนา รีซอร์สเซส จำกัด (มหาชน)

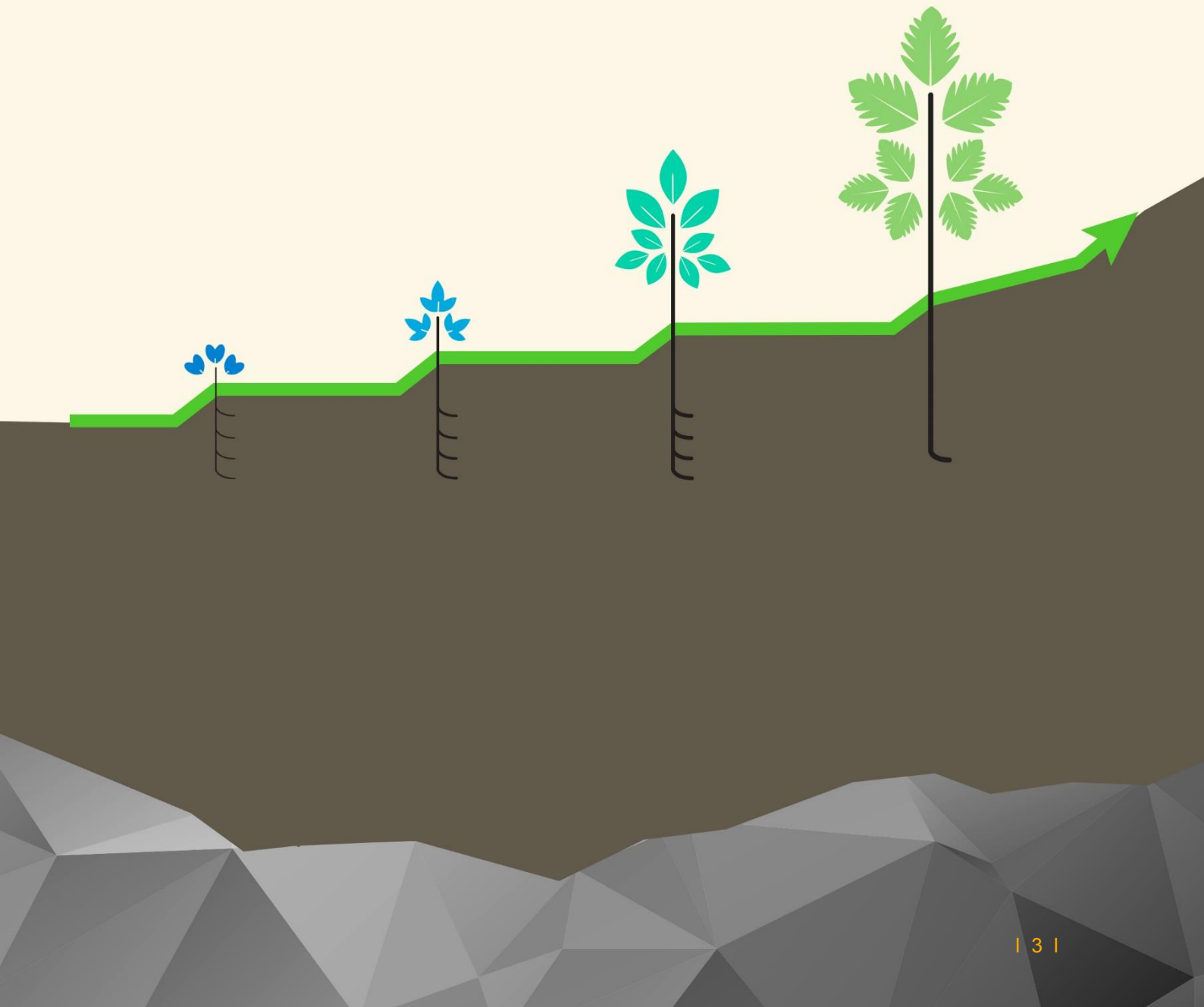


สารบัญ

CSR for Corporate Sustainability	4
หลักการพัฒนายั่งยืน	6
LANNAR Spirit	7
แผนผังแสดงการวิเคราะห์ผู้มีส่วนได้เสียและห่วงโซ่คุณค่า	8
การวิเคราะห์ผู้มีส่วนได้ส่วนเสีย	9
การประกอบกิจการด้วยความเป็นธรรม	11
การต่อต้านทุจริตคอร์รัปชัน	13
การเคารพสิทธิมนุษยชน	19
การปฏิบัติต่อแรงงานอย่างเป็นธรรม	21
ความรับผิดชอบต่อผู้บริโภค	23
การดูแลรักษาสิ่งแวดล้อม	25
การร่วมพัฒนาชุมชนและสังคม	32
GRI Content Index	33

พลังงานคุณภาพ

บริษัทฯ มุ่งมั่นผลิตและส่งมอบพลังงานคุณภาพที่ประกอบด้วย คุณภาพของผลิตภัณฑ์ คุณภาพในการบริหารจัดการ คุณภาพในการผลิตและส่งมอบ คุณภาพในการควบคุมสิ่งแวดล้อมและ คุณภาพของผลิตภัณฑ์ต่อสังคม





CSR for Corporate Sustainability (ความรับผิดชอบต่อสังคมเพื่อความยั่งยืนขององค์กร)

การพัฒนาอย่างยั่งยืน ตามความหมายที่องค์กรสหประชาชาติได้นิยามไว้ คือ รูปแบบของการพัฒนาที่สามารถตอบสนองความต้องการของคนในปัจจุบัน และไม่ทำให้คนรุ่นต่อไปในอนาคต ต้องยินยอมลดทอนความสามารถ ในอันที่จะตอบสนองความต้องการของตัวเอง

องค์ประกอบหลักของสังคมที่มีการพัฒนาที่ยั่งยืน ประกอบด้วย 3 องค์ประกอบดังนี้

1. ความอุดมสมบูรณ์ของทรัพยากรธรรมชาติและการบริหารการใช้ทรัพยากร เช่น ปริมาณของแหล่งน้ำรวมทั้งความเพียงพอของน้ำที่ใช้ในการอุปโภคและบริโภคในปัจจุบัน ตลอดจนการใช้พลังงานทดแทนอย่างอื่น ทั้งจากธรรมชาติและจากการประดิษฐ์ขึ้น อาทิเช่น พลังงานจากน้ำ พลังงานจากลม พลังงานความร้อนใต้พิภพ พลังงานมวลแก๊สชีวภาพ และพลังงานจากแสงอาทิตย์ นอกจากนี้ยังมีการอนุรักษ์ความหลากหลายทางชีวภาพไว้ด้วยเช่นกัน

2. เศรษฐกิจที่มั่นคงของชุมชน คือ มีการพัฒนาที่ทำให้ชุมชนมีฐานะทางเศรษฐกิจที่ดียิ่งขึ้น และครอบคลุมให้ครบวงจรทางด้านการพัฒนาทางเศรษฐกิจ

3. คุณภาพชีวิตที่ดีของประชากรในชุมชน เช่น มีความเป็นอยู่ที่ดีขึ้น รวมทั้งการอยู่อาศัยที่ดี อยู่ในสภาพแวดล้อมที่ดี มีอากาศดี ปราศจากมลภาวะ รวมทั้งมีการจัดสรรการใช้ประโยชน์จากที่ดินอย่างถูกต้องตามศักยภาพของแต่ละพื้นที่ แต่ละชุมชน มีการให้บริการสาธารณสุขอย่างทั่วถึง ตลอดจนให้การสนับสนุนทางด้านการศึกษาอย่างต่อเนื่อง เป็นต้น

ท่ามกลางข้อตกลงระหว่างประเทศ ที่มุ่งเน้นให้ความสำคัญของการพัฒนาที่สมดุล ทั้งในมิติทางเศรษฐกิจสังคมและสิ่งแวดล้อมนั้น องค์กรที่มุ่งเน้นผลการดำเนินงานที่มีการเจริญเติบโตเพียงอย่างเดียว ไม่อาจสามารถตอบสนองกับความคาดหวังต่อการดำเนินธุรกิจในปัจจุบัน การดำเนินธุรกิจที่ยั่งยืนเท่านั้นที่จะถูกจัดให้เป็นส่วนที่สำคัญต่อการดำเนินงานของบริษัทฯ รวมทั้งความรับผิดชอบต่อสังคมเป็นปัจจัยส่งเสริมให้บริษัทฯ ได้บรรลุถึงความยั่งยืนในการดำเนินธุรกิจที่คำนึงถึงความรับผิดชอบต่อทุกๆด้าน ไม่ว่าจะเป็นมิติทางเศรษฐกิจสังคมและสิ่งแวดล้อม หรือกล่าวได้อีกนัยหนึ่งว่า บริษัทฯ จะไม่สามารถดำรงไว้ซึ่งความยั่งยืนในการประกอบกิจการหรือดำเนินธุรกิจได้ หากปราศจากความรับผิดชอบต่อสังคม



ความรับผิดชอบต่อสังคมของบริษัทฯ จะต้องเป็นการดำเนินธุรกิจภายใต้หลักจริยธรรมและการจัดการที่ดีโดยให้ความสำคัญต่อสังคมและสิ่งแวดล้อมทั้งในระดับใกล้และไกล ตลอดจนต้องสร้างความเชื่อมั่นต่อสังคมพร้อมที่จะพัฒนาการดำเนินธุรกิจให้มีประสิทธิภาพประสิทธิผล ลดความเสี่ยงด้านต่าง ๆ และเพิ่มความสามารถในการแข่งขัน รวมถึงพัฒนาห่วงโซ่มูลค่า เพื่อนำไปสู่การพัฒนาที่ยั่งยืน

**การประกอบกิจการ
ด้วยความเป็นธรรม**

01

05

**ความรับผิดชอบต่อ
ผู้บริโภค**

**การต่อต้านทุจริต
คอร์รัปชัน**

02

06

**การดูแลรักษา
สิ่งแวดล้อม**

**การเคารพ
สิทธิมนุษยชน**

03

07

**การร่วมพัฒนา
ชุมชนและสังคม**

**การปฏิบัติต่อแรงงาน
อย่างเป็นธรรม**

04

08

**นวัตกรรม
และการเผยแพร่**

หลักการพัฒนานาที่ยั่งยืน

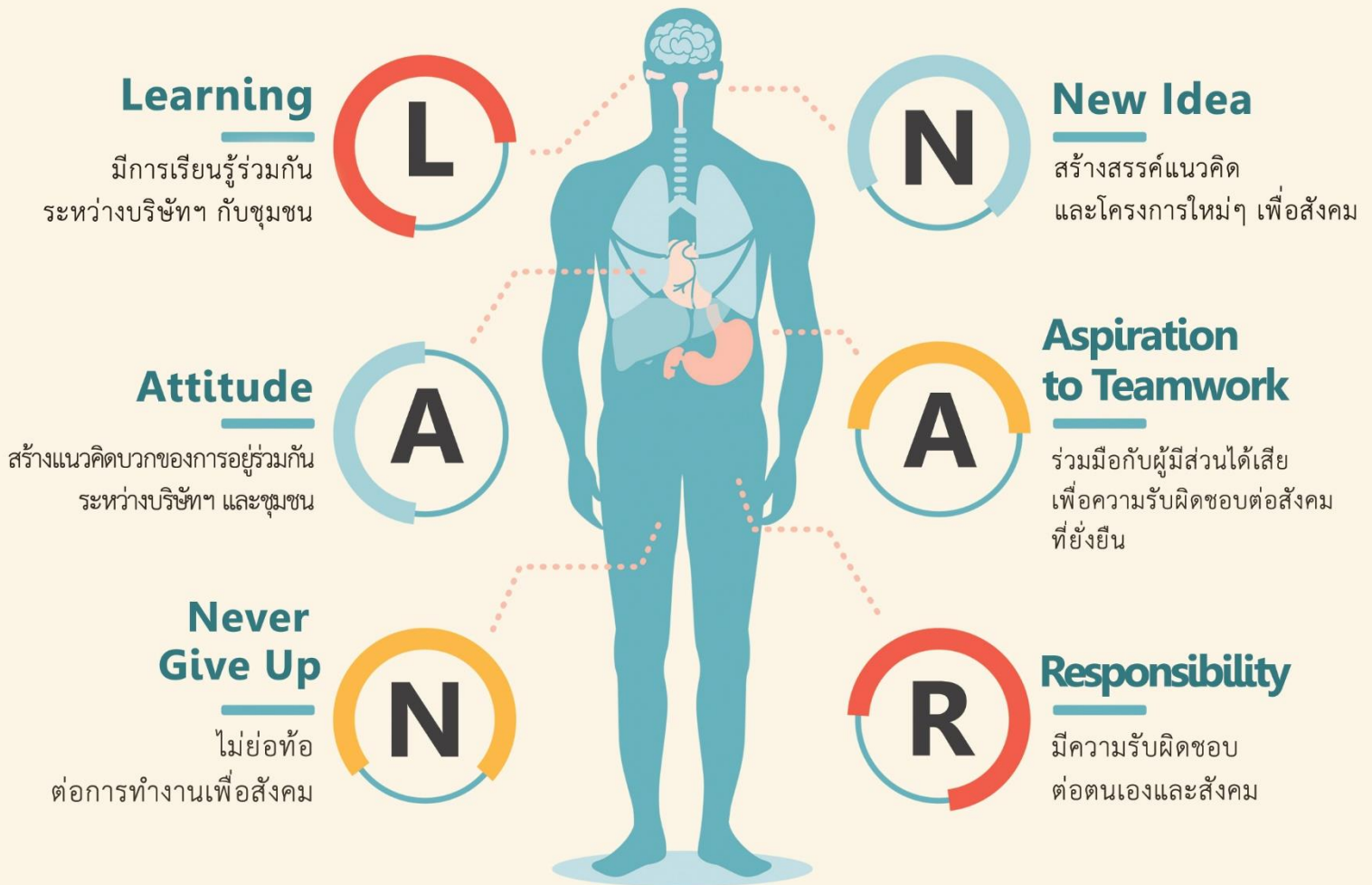


- การได้รับสิทธิและใบอนุญาตในการดำเนินธุรกิจ
- ความเสี่ยงทางเศรษฐกิจ
- การส่งมอบวัตถุดิบการผลิต

- ลดผลกระทบต่อสิ่งแวดล้อม
- นโยบายด้านการจัดหาพลังงานที่สะอาดอย่างยั่งยืน
- การเปลี่ยนแปลงสภาพภูมิอากาศ

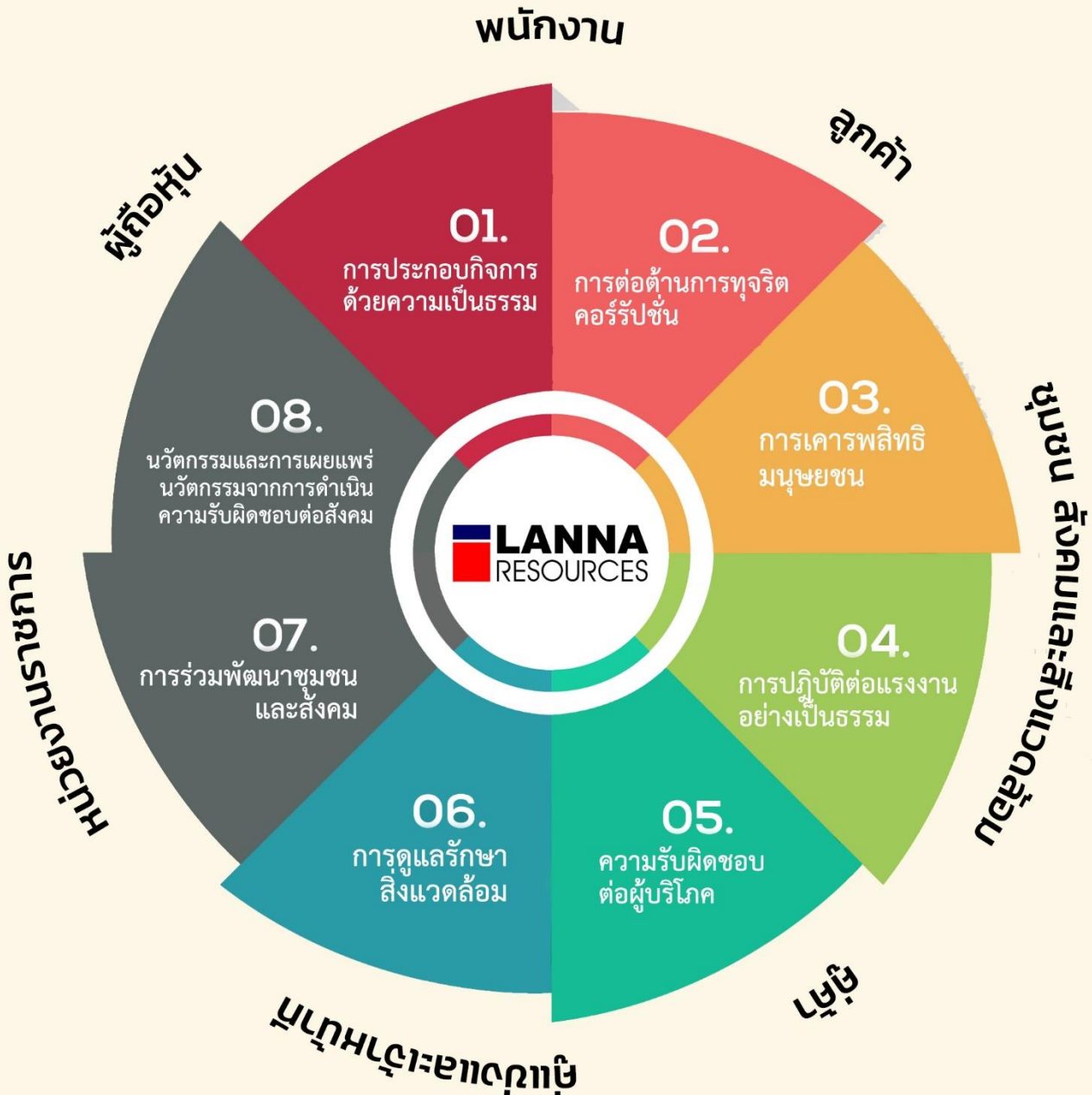
- การมีส่วนร่วมกับชุมชนและสังคม
- ความรับผิดชอบต่อสินค้าและบริการ
- การปฏิบัติต่อพนักงาน
- ลดความเสี่ยงทางสังคมจากกระบวนการทำงาน
- การตลาดและราคา
- สินค้าและบริการที่ส่งเสริมคุณภาพชีวิต

LANNAR SPIRIT



วัฒนธรรมขององค์กรที่นำมาใช้ในการพัฒนาบริหารจัดการ
ความรับผิดชอบต่อสังคมของบริษัทฯ

แผนผังแสดงการวิเคราะห์ ผู้มีส่วนได้เสียและห่วงโซ่คุณค่า



การวิเคราะห์ผู้มีส่วนได้ส่วนเสีย

ลูกค้า

ผู้มีส่วนได้เสีย

- ลูกค้าธุรกิจขนาดกลางและขนาดย่อม
- ลูกค้าธุรกิจขนาดใหญ่

แนวปฏิบัติ

- การสำรวจความพึงพอใจของลูกค้า
- ขั้นตอนการปฏิบัติงานที่ได้มาตรฐาน
- บริการข้อมูลทางโทรศัพท์

ความคาดหวัง

- การปฏิบัติอย่างเท่าเทียมกัน
- ปกป้องข้อมูลและความลับของลูกค้า
- นำเสนอผลิตภัณฑ์และบริการที่มีคุณภาพ

การตอบสนอง

- มีมาตรการเพื่อปกป้องข้อมูลและความลับของลูกค้า



ผู้ถือหุ้น

ผู้มีส่วนได้เสีย

- ผู้ถือหุ้นรายใหญ่
- ผู้ถือหุ้นรายย่อย

แนวปฏิบัติ

- การจัดประชุมผู้ถือหุ้นประจำปี
- รายงานประจำปี
- การรายงานความคืบหน้าให้กับผู้ถือหุ้น
- ระบบตรวจสอบและการบริหารความเสี่ยง
- การประกาศผลประกอบการรายไตรมาส
- ให้ข้อมูลกับนักลงทุนผ่านทางโทรศัพท์

ความคาดหวัง

- ดำเนินธุรกิจอย่างเป็นธรรมเพื่อสร้างผลประโยชน์ที่ดี
- ผู้ถือหุ้นทุกรายมีสิทธิและได้รับการปฏิบัติอย่างเท่าเทียมกัน
- มีระบบการตรวจสอบและควบคุมภายในที่ดี
- มีระบบการบริหารความเสี่ยงที่มีประสิทธิภาพ

การตอบสนอง

- จ่ายเงินปันผลอย่างเหมาะสม
- เปิดเผยข้อมูลอย่างโปร่งใส



พนักงาน

ผู้มีส่วนได้ส่วนเสีย

- พนักงานประจำ

แนวปฏิบัติ

- การประเมินผลการปฏิบัติงาน
- การประเมินความพึงพอใจในการทำงาน
- การประเมินความผูกพันของพนักงาน
- โครงการพัฒนาบุคลากร

ความคาดหวัง

- ระบบการจ่ายค่าตอบแทนที่เหมาะสม
- ความก้าวหน้าและความมั่นคงในสายอาชีพ

การตอบสนอง

- เคารพในหลักสิทธิมนุษยชนและปฏิบัติอย่างเท่าเทียม
- มีแผนการพัฒนาพนักงาน
- มีการจัดกิจกรรมสร้างความผูกพันของพนักงาน



การวิเคราะห์ผู้มีส่วนได้ส่วนเสีย

หน่วยงานราชการ

ผู้มีส่วนได้เสีย

- หน่วยงานราชการ

แนวปฏิบัติ

- ปฏิบัติตามกฎหมายระเบียบต่างๆ
- จ่ายค่าใช้จ่ายอื่นๆตามระเบียบและกฎเกณฑ์ที่ภาครัฐกำหนด
- ร่วมมือกับภาครัฐพัฒนาชุมชน

ความคาดหวัง

- การปฏิบัติตามกฎหมาย
- ส่งเสริมโครงการเพื่อพัฒนาชุมชนโดยการมีส่วนร่วมของบริษัทฯผู้แทนชุมชน และภาครัฐ

การตอบสนอง

- ปฏิบัติตามกฎหมายและรายงานผลอย่างเคร่งครัด
- ดำเนินโครงการเพื่อพัฒนาชุมชนโดยการมีส่วนร่วมของบริษัทฯผู้แทนชุมชน และภาครัฐ



ชุมชน สังคม และสิ่งแวดล้อม

ผู้มีส่วนได้เสีย

- ชุมชนโดยรอบศูนย์จำหน่ายถ่านหิน จังหวัดพระนครศรีอยุธยา

แนวปฏิบัติ

- การพัฒนาเยาวชนและส่งเสริมการเรียนรู้
- โครงการให้ความรู้และส่งเสริมกิจกรรมจิตอาสาแก่พนักงาน
- ลดการใช้กระดาษ ซึ่งส่งผลต่อการลดการปล่อยก๊าซคาร์บอนไดออกไซด์

ความคาดหวัง

- ดำเนินธุรกิจอย่างมีความรับผิดชอบต่อสังคมและคำนึงถึงผลประโยชน์โดยรวม
- ส่งเสริมและเข้าร่วมในกิจกรรมที่เป็นประโยชน์ต่อชุมชนและสังคม
- ส่งเสริมการปฏิบัติตามหลักสิทธิมนุษยชนและการต่อต้านการทุจริต
- มีความตั้งใจในการรักษาสิ่งแวดล้อม

การตอบสนอง

- จัดกิจกรรมให้พนักงานจิตอาสาเข้าร่วมในกิจกรรมที่เป็นประโยชน์ต่อชุมชนและสังคม
- จัดการอบรมสำหรับพนักงานเรื่องการต่อต้านการทุจริตในทุกรูปแบบ



ลูกค้า คู่แข่ง และเจ้าหนี้

ผู้มีส่วนได้ส่วนเสีย

- บริษัทอื่นๆ
- สถาบันการเงิน
- ผู้รับเหมา
- ผู้จำหน่าย

แนวปฏิบัติ

- การทำรายการระหว่างกัน


ความคาดหวัง

- ปฏิบัติตามเงื่อนไขและข้อตกลงที่ให้ไว้ต่อเจ้าหนี้อย่างเคร่งครัด
- การเติบโตอย่างยั่งยืนร่วมกันและปฏิบัติต่อลูกค้าด้วยความเป็นธรรมและรับผิดชอบ
- ปฏิบัติต่อคู่แข่งทางการค้าอย่างเป็นธรรม
- รักษาความลับทางการค้าภายใต้กฎหมายและกฎระเบียบที่เกี่ยวข้อง

การตอบสนอง

- มีหลักจรรยาบรรณสำหรับพนักงาน
- มีหลักจรรยาบรรณเพื่อการดำเนินธุรกิจอย่างเป็นธรรมและโปร่งใส
- สามารถชำระคืนหนี้และจ่ายเงินต่างๆภายในระยะเวลาที่กำหนด





**การประกอบ
กิจการ
ด้วยความ
เป็นธรรม**



การประกอบกิจการด้วยความเป็นธรรม

เพื่อให้เกิดความเป็นธรรมในการดำเนินธุรกิจ บริษัทฯ ได้กำหนดแนวทางในการดูแลผู้มีส่วนได้ส่วนเสียไว้ในคู่มือจรรยาบรรณทางธุรกิจโดยคำนึงถึงความรับผิดชอบต่อผู้มีส่วนได้เสียตั้งแต่ผู้ถือหุ้น พนักงาน ลูกค้า คู่ค้า ชุมชน สังคมและสิ่งแวดล้อมซึ่งไม่เพียงแต่เฉพาะตามที่กฎหมายกำหนดเท่านั้นแต่ยังรวมถึงการไม่กระทำการใดๆ ที่เป็นการละเมิดหรือรุกรานสิทธิของผู้มีส่วนได้เสียเหล่านั้นด้วย

นโยบายการประกอบกิจการด้วยความเป็นธรรม

- (1) ไม่ดำเนินธุรกิจและหรือกระทำการใดๆ ที่จะมีผลเสียหายต่อชื่อเสียงของประเทศ ทรัพยากรธรรมชาติ และสภาพแวดล้อมและหรือต่อสังคมโดยรวม
- (2) สนับสนุนกิจกรรมอันเป็นประโยชน์ต่อชุมชนและสังคมโดยส่วนรวมให้ความสำคัญกับการดูแลรักษาสิ่งแวดล้อมตลอดจนขนบธรรมเนียมและประเพณีอันดีงามของท้องถิ่น
- (3) ปกป้องจิตสำนึกและความรับผิดชอบต่อชุมชนสังคมและสิ่งแวดล้อมโดยส่วนรวมให้เกิดขึ้นในหมู่พนักงานทุกระดับอย่างต่อเนื่องและจริงจังตลอดจนการยกระดับคุณภาพและดูแลความปลอดภัยต่อชุมชน สังคม และสิ่งแวดล้อมโดยรวมโดยดำเนินการเองและร่วมมือกับภาครัฐ
- (4) ปฏิบัติหรือควบคุมให้มีการปฏิบัติตามกฎหมายและข้อบังคับที่เกี่ยวข้องอย่างเคร่งครัด
- (5) ไม่ให้ความร่วมมือหรือสนับสนุนบุคคลใดที่ทำธุรกิจผิดกฎหมายหรือเป็นภัยต่อสังคมและความมั่นคงของประเทศชาติตลอดจนต่อต้านการทุจริตและการคอร์รัปชันทุกรูปแบบ

นโยบายและความรับผิดชอบต่อผู้ถือหุ้น

- (1) มุ่งมั่นที่จะสร้างบริษัทฯ ให้เจริญเติบโตบนศักยภาพหรือขีดความสามารถที่แท้จริงเพื่อให้ผู้ถือหุ้นได้รับผลตอบแทนที่ยั่งยืนจากการดำเนินงานที่มีประสิทธิภาพประสิทธิผลและมีผลประกอบการที่ดี
- (2) เคารพสิทธิของผู้ถือหุ้นในการได้รับข้อมูลที่จำเป็นโดยเท่าเทียมกันรวมทั้งเปิดเผยผลประกอบการและฐานะการเงินตลอดจนข้อมูลสนับสนุนที่ถูกต้องตามความจริงตามที่ สำนักงานคณะกรรมการกำกับหลักทรัพย์ (ก.ล.ต.) และตลาดหลักทรัพย์แห่งประเทศไทยกำหนด
- (3) ปฏิบัติต่อผู้ถือหุ้นทุกรายอย่างเท่าเทียมกัน โดยไม่มีการรอนสิทธิของผู้ถือหุ้นในการศึกษาข้อมูลของบริษัทฯ และการเข้าประชุมผู้ถือหุ้น เช่น ไม่แจกเอกสารที่มีข้อมูลสำคัญเพิ่มเติมในที่ประชุมผู้ถือหุ้นอย่างกะทันหัน, ไม่เพิ่มวาระการประชุม หรือเปลี่ยนแปลงข้อมูลสำคัญโดยไม่แจ้งให้ผู้ถือหุ้นทราบล่วงหน้า, ไม่จำกัดสิทธิในการเข้าประชุมของผู้ถือหุ้นที่มาสาย, เปิดโอกาสให้ผู้ถือหุ้นส่วนน้อยเสนอเรื่องเพื่อบรรจุเป็นวาระการประชุมผู้ถือหุ้นล่วงหน้า, เปิดโอกาสให้เสนอชื่อบุคคลที่มีคุณสมบัติเหมาะสม เข้าดำรงตำแหน่งกรรมการของบริษัทฯ ได้ และเปิดโอกาสให้ผู้ถือหุ้นส่งคำถามที่เกี่ยวข้องกับการประชุมในแต่ละวาระได้ล่วงหน้า เป็นต้น



นโยบายเกี่ยวกับความขัดแย้งทางผลประโยชน์

(1) พนักงานต้องหลีกเลี่ยงความขัดแย้งระหว่างผลประโยชน์ส่วนตัวและผลประโยชน์ของบริษัทฯ ในการติดต่อกับลูกค้าและบุคคลอื่นที่เกี่ยวข้อง

(2) ในระหว่างที่ปฏิบัติงานและหลังพ้นสภาพการปฏิบัติงานแล้วพนักงานจะต้องไม่เปิดเผยข้อมูลที่ถือว่าเป็นความลับของบริษัทฯ เพื่อประโยชน์แก่ผู้ใดทั้งสิ้นไม่ว่าจะเป็นข้อมูลด้านอิเล็กทรอนิกส์, ข้อมูลการเงิน ข้อมูลธุรกิจและแผนงานในอนาคตของบริษัทฯ และเรื่องสำคัญอื่นๆ

(3) พนักงานที่ไปเป็นกรรมการหรือที่ปรึกษาในบริษัท องค์กรหรือสมาคมทางธุรกิจอื่นจะต้องไม่ขัดต่อผลประโยชน์และการปฏิบัติหน้าที่โดยตรงรวมทั้งต้องได้รับการอนุมัติหรือความเห็นชอบจากคณะกรรมการบริษัทฯ และหรือ ผู้บังคับบัญชาตามลำดับชั้นก่อน

(4) ในกรณีที่พนักงานและบุคคลในครอบครัวเข้าไปมีส่วนร่วมหรือเป็นผู้ถือหุ้นในกิจการใด ซึ่งอาจมีผลประโยชน์หรือก่อให้เกิดความขัดแย้งทางธุรกิจต่อบริษัทฯ จะต้องแจ้งให้ประธานเจ้าหน้าที่บริหารหรือกรรมการผู้จัดการทราบเป็นลายลักษณ์อักษรทันที

(5) พนักงานต้องไม่ค้าประกัน และหรือกู้ยืมเงินจากลูกค้าที่บริษัทฯ ดำเนินธุรกิจด้วยยกเว้นสถาบันการเงิน เนื่องจากอาจมีอิทธิพลต่อการปฏิบัติหน้าที่ในฐานะตัวแทนของบริษัทฯ ได้ ไม่ว่าจะทางตรงหรือทางอ้อม

(6) ห้ามพนักงานจ่ายเงินหรือมอบทรัพย์สินของบริษัทฯ แก่ผู้ใดโดยไม่ได้รับอนุญาตหรืออนุมัติจากผู้บังคับบัญชาที่มีอำนาจก่อน

(7) พนักงานต้องอุทิศตนและเวลาให้แก่กิจการของบริษัทฯ อย่างเต็มที่ ในกรณีที่มีความจำเป็นต้องทำงานอื่นเพื่อเพิ่มพูนรายได้หรือเพื่อวัตถุประสงค์อื่นนอกเวลาทำงานต้องอยู่ในลักษณะที่ไม่ฝ่าฝืนกฎหมายหรือขัดต่อความสงบเรียบร้อยและศีลธรรมอันดีของประชาชน, ไม่ขัดต่อผลประโยชน์ของบริษัทฯ, ไม่มีผลเสียถึงชื่อเสียงและกิจการของบริษัทฯ, ไม่เป็นการนำความลับของบริษัทฯ ไปใช้หาประโยชน์และไม่เป็นการกระทบกระเทือนต่องานในหน้าที่ของตน เป็นต้น



การต่อต้าน การทุจริต คอร์รัปชัน

การต่อต้านการทุจริตคอร์รัปชัน

บริษัทมีความมุ่งมั่นในการต่อต้านการทุจริตคอร์รัปชันทุกรูปแบบโดยปลูกจิตสำนึกให้กรรมการ ผู้บริหาร และพนักงานของบริษัทฯทุกคนทุกระดับตระหนักถึงพิษภัยของการทุจริตคอร์รัปชัน สร้างค่านิยมที่ถูกต้องและเพิ่มความเชื่อมั่นต่อผู้มีส่วนได้เสียทุกฝ่ายเพื่อพัฒนาองค์กรให้มีความยั่งยืนในระยะยาวทั้งนี้คณะกรรมการบริษัทฯ ในการประชุมครั้งที่ 7/2556 เมื่อวันที่ 16 ธันวาคม 2556 ได้มีมติเห็นชอบให้นำบริษัทฯ เข้าสู่กระบวนการรับรองเป็นสมาชิกโครงการแนวร่วมปฏิบัติของภาคเอกชนไทยในการต่อต้านการทุจริต (“THAILAND’S PRIVATE SECTOR COLLECTIVE ACTION COALITION AGAINST CORRUPTION” หรือ “CAC”) โดยบริษัทฯ ได้ลงนามในคำประกาศเจตนารมณ์ในการต่อต้านการทุจริต เมื่อวันที่ 24 มกราคม 2557

จากนั้นบริษัทฯ ได้ดำเนินการตามหลักเกณฑ์ของการเข้าเป็นสมาชิกปัจจุบันโครงการแนวร่วมปฏิบัติของภาคเอกชนไทยในการต่อต้านการทุจริต (CAC) ดังกล่าวเรื่อยมา และในวันที่ 10 กรกฎาคม 2558 บริษัท ลานนารี ซอร์สเซส จำกัด(มหาชน) จึงได้รับการรับรองเข้าสู่การเป็นสมาชิกโครงการแนวร่วมปฏิบัติของภาคเอกชนไทยในการต่อต้านการทุจริต (“THAILAND’S PRIVATE SECTOR COLLECTIVE ACTION COALITION AGAINST CORRUPTION” หรือ “CAC”) อย่างเป็นทางการ

นโยบายการต่อต้านทุจริตคอร์รัปชัน

บริษัทฯ ได้ออกกฏระเบียบห้ามมิให้กรรมการ ผู้บริหารและพนักงานของบริษัทฯทุกคนทุกระดับดำเนินการหรือยอมรับการทุจริตคอร์รัปชันในทุกรูปแบบทั้งทางตรงและทางอ้อมโดยครอบคลุมถึงทุกธุรกิจทั้งในประเทศและต่างประเทศและทุกหน่วยงานที่เกี่ยวข้องโดยจัดให้มีการตรวจสอบหรือสอบทานการปฏิบัติตามนโยบายการต่อต้านทุจริตคอร์รัปชันอย่างสม่ำเสมอตลอดจนทบทวนแนวทางปฏิบัติและข้อกำหนดในการดำเนินการต่างๆ เพื่อให้สอดคล้องกับการเปลี่ยนแปลงทางธุรกิจ ระเบียบข้อบังคับและบทบัญญัติของกฎหมายต่างๆที่เกี่ยวข้องโดยให้ปฏิบัติดังต่อไปนี้

(1) กรรมการ ผู้บริหารและพนักงานของบริษัทฯทุกระดับต้องปฏิบัติตามนโยบายการต่อต้านทุจริตคอร์รัปชัน และจรรยาบรรณทางธุรกิจโดยไม่เข้าไปเกี่ยวข้องกับเรื่องทุจริตคอร์รัปชันไม่ว่าโดยทางตรงหรือทางอ้อม

(2) พนักงานของบริษัทฯทุกระดับต้องไม่ละเลยหรือเพิกเฉยเมื่อพบเห็นการกระทำที่เข้าข่ายการทุจริตคอร์รัปชันที่เกี่ยวข้องกับบริษัทฯ ต้องแจ้งให้ผู้บังคับบัญชาหรือบุคคลที่รับผิดชอบทราบทันที และให้ความร่วมมือในการตรวจสอบข้อเท็จจริงต่างๆ หากมีข้อสงสัยให้ปรึกษาหารือผู้บังคับบัญชา หรือบุคคลที่บริษัทฯ กำหนดให้ทำหน้าที่รับผิดชอบเกี่ยวกับการปฏิบัติตามจรรยาบรรณทางธุรกิจผ่านช่องทางต่างๆ ที่บริษัทฯ กำหนดไว้

(3) บริษัทฯ จะให้ความสำคัญและคุ้มครองพนักงานที่แจ้งเรื่องการทุจริตคอร์รัปชันที่เกี่ยวข้องกับบริษัทฯ โดยใช้มาตรการคุ้มครองผู้ร้องเรียน หรือผู้ที่ให้ความร่วมมือในการรายงานการทุจริตคอร์รัปชันตามที่บริษัทฯ กำหนดไว้ในข้อกำหนดและแนวทางปฏิบัติในการแจ้งเบาะแสหรือข้อร้องเรียนของผู้มีส่วนได้เสีย

(4) ผู้ที่กระทำทุจริตคอร์รัปชันเป็นการกระทำผิดจรรยาบรรณทางธุรกิจซึ่งจะต้องได้รับการพิจารณาลงโทษทางวินัยตามระเบียบที่บริษัทฯ กำหนดไว้ นอกจากนี้อาจจะได้รับโทษตามกฎหมายหากการกระทำนั้นผิดกฎหมาย

(5) บริษัทฯ ตระหนักถึงความสำคัญในการเผยแพร่ให้ความรู้ และทำความเข้าใจกับบุคคลอื่นที่ต้องปฏิบัติหน้าที่ เกี่ยวข้องกับบริษัทฯ ในเรื่องที่ต้องปฏิบัติให้เป็นไปตามนโยบายว่าด้วยการต่อต้านทุจริตคอร์รัปชัน

แนวปฏิบัติเกี่ยวกับการต่อต้านทุจริตคอร์รัปชัน

(1) นโยบายการต่อต้านทุจริตคอร์รัปชันนี้ ได้ครอบคลุมไปถึงกระบวนการบริหารงานบุคคลตั้งแต่การสรรหาหรือการคัดเลือกบุคคลากร การเลื่อนตำแหน่ง การฝึกอบรม การประเมินผลการปฏิบัติงานพนักงาน และการให้ผลตอบแทนโดยกำหนดให้ผู้บังคับบัญชาทุกระดับสื่อสารทำความเข้าใจกับพนักงานเพื่อใช้ในกิจกรรมทางธุรกิจที่อยู่ในความรับผิดชอบและควบคุมดูแลการปฏิบัติให้เป็นไปอย่างมีประสิทธิภาพประสิทธิผลด้วย

(2) การดำเนินการใดๆตามนโยบายการต่อต้านทุจริตคอร์รัปชันให้ใช้แนวปฏิบัติตามที่กำหนดไว้ในคู่มือการกำกับดูแลกิจการตลอดจนแนวทางปฏิบัติอื่นใดที่บริษัทฯ จะกำหนดขึ้นในอนาคต

(3) การดำเนินการในเรื่องที่มีความเสี่ยงสูงกับการทุจริตคอร์รัปชัน กรรมการ ผู้บริหารและพนักงานของบริษัทฯ ทุกคนทุกระดับจะต้องปฏิบัติตามด้วยความระมัดระวังโดยเฉพาะในเรื่องดังต่อไปนี้

(3.1) การรับหรือการให้ของขวัญ ทรัพย์สิน หรือประโยชน์อื่นใดให้เป็นไปตามที่กำหนดในคู่มือกำกับดูแลกิจการของบริษัทฯ

(3.2) การรับหรือให้เงินบริจาคหรือเงินสนับสนุนต้องเป็นไปอย่างโปร่งใสและถูกต้องตามกฎหมาย โดยต้องมั่นใจว่าเงินบริจาค หรือเงินสนับสนุนไม่ได้ถูกนำไปใช้เพื่อเป็นข้ออ้างในการติดสินบน


(3.3) ห้ามรับหรือให้สินบนในการดำเนินธุรกิจทุกชนิด การดำเนินงานของบริษัทฯและการติดต่อกับภาครัฐจะต้องเป็นไปอย่างโปร่งใส ซื่อสัตย์สุจริต และต้องดำเนินการให้เป็นไปตามที่กฎหมายกำหนดโดยเคร่งครัดทุกประการ

หน้าที่ความรับผิดชอบในการปฏิบัติตามนโยบายต่อต้านการทุจริตคอร์รัปชัน

(1) คณะกรรมการบริษัทามีหน้าที่และความรับผิดชอบในการกำหนดนโยบายและกำกับดูแลให้มีระบบที่สนับสนุนการต่อต้านทุจริตคอร์รัปชันที่มีประสิทธิภาพประสิทธิผลเพื่อสร้างความมั่นใจให้ฝ่ายบริหารได้ตระหนักและให้ความสำคัญกับการต่อต้านคอร์รัปชันและปลูกฝังจนเป็นวัฒนธรรมองค์กร

(2) คณะกรรมการตรวจสอบมีหน้าที่และความรับผิดชอบในการสอบทานระบบงานทางบัญชีการเงิน ระบบควบคุมภายในระบบตรวจสอบภายในและระบบการบริหารความเสี่ยงให้มั่นใจว่าเป็นไปตามมาตรฐานสากลมีความรัดกุมเหมาะสมเพียงพอและมีประสิทธิภาพประสิทธิผลเป็นเชื่อถือได้

(3) คณะกรรมการบริหาร ประธานเจ้าหน้าที่บริหารและผู้บริหารทุกระดับมีหน้าที่และความรับผิดชอบในการกำหนดให้มีระบบและส่งเสริมสนับสนุนนโยบายการต่อต้านทุจริตคอร์รัปชันเพื่อสื่อสารไปยังพนักงานและ



ผู้เกี่ยวข้องทุกหน่วยงานรวมทั้งทบทวนความเหมาะสมของระบบและมาตรการต่างๆเพื่อให้สอดคล้องกับการเปลี่ยนแปลงทางธุรกิจ ระเบียบข้อบังคับและบทบัญญัติของกฎหมายต่างๆที่เกี่ยวข้อง

(4) สำนักตรวจสอบมีหน้าที่และรับผิดชอบในการตรวจสอบและสอบทานการปฏิบัติงานว่าเป็นไปอย่างถูกต้องตรงตามนโยบายและแนวปฏิบัติตามระเบียบคำสั่งในการปฏิบัติงานและอำนาจอนุมัติตลอดจนบทบัญญัติตามกฎหมายที่เกี่ยวข้องเพื่อให้มั่นใจว่ามีระบบการควบคุมที่มีความเหมาะสมเพียงพอต่อความเสี่ยงด้านการทุจริตคอร์รัปชันที่อาจจะเกิดขึ้นโดยให้รายงานต่อคณะกรรมการตรวจสอบโดยตรง

(5) คณะกรรมการบริหารความเสี่ยงมีหน้าที่ประเมินความเสี่ยงด้านการทุจริตคอร์รัปชันที่อาจจะเกิดขึ้นในแต่ละกระบวนการอย่างสม่ำเสมอรวมถึงเสนอแนวทางแก้ไขที่เหมาะสมเพื่อนำเสนอหรือรายงานต่อคณะกรรมการบริหารและหรือคณะกรรมการบริษัทฯ เพื่อพิจารณาทบทวนและกำหนดมาตรการต่างๆให้สอดคล้องกันเพื่อป้องกันและหรือลดความเสี่ยงที่อาจจะเกิดขึ้นดังกล่าว

นโยบายว่าด้วยการแจ้งเบาะแสหรือข้อร้องเรียน

คณะกรรมการได้กำหนดนโยบายว่าด้วยการแจ้งเบาะแสหรือข้อร้องเรียนของผู้มีส่วนได้เสียตามหลักการกำกับดูแลกิจการที่ดีเพื่อให้มีกลไกการมีส่วนร่วมของผู้มีส่วนได้เสียดังต่อไปนี้

(1) การเปิดโอกาสให้ผู้มีส่วนได้เสียแจ้งเบาะแสหรือข้อร้องเรียน

ผู้มีส่วนได้เสียคนใดมีความประสงค์จะติดต่อกับคณะกรรมการบริษัทฯ โดยตรง โดยไม่ผ่านผู้บริหารของบริษัทฯ เพื่อแสดงความคิดเห็นต่างๆ เกี่ยวกับการดำเนินธุรกิจรวมทั้งการแจ้งเบาะแสหรือข้อร้องเรียนต่างๆ เช่น การปฏิบัติงานที่ไม่ถูกต้องหรือมีข้อบกพร่อง การกระทำผิดกฎหมายหรือจรรยาบรรณ หรือการทุจริตคอร์รัปชัน เป็นต้น โดยให้แจ้งเบาะแสหรือส่งข้อร้องเรียนไปยังคณะกรรมการตรวจสอบโดยตรง โดยส่งทางไปรษณีย์มาที่

ประธานกรรมการตรวจสอบ

41/9 ถนนริมคลองบางสะแก แขวงบางค้อ

เขตจอมทอง กรุงเทพมหานคร 10150

ส่งทาง E-Mail Address : wanna@lannar.com

(2) การคุ้มครองผู้แจ้งเบาะแสหรือข้อเรียกร้อง

ผู้มีส่วนได้เสียที่แจ้งเบาะแสหรือข้อเรียกร้องตามข้อ (1) ข้างต้นไม่ต้องเปิดเผยชื่อแต่อย่างใด

(3) การดำเนินการหลังจากมีผู้แจ้งเบาะแสหรือข้อเรียกร้อง



ให้คณะกรรมการตรวจสอบดำเนินการตรวจสอบข้อมูลหรือข้อเท็จจริงตามที่ผู้แจ้งเบาะแสหรือข้อร้องเรียนตามข้อ (1) ข้างต้นแล้วนำเสนอให้คณะกรรมการบริษัทฯ รับทราบและพิจารณาโดยตรง

(4) มาตรการแก้ไขและชดเชยค่าเสียหาย

กรณีที่ผู้มีส่วนได้เสียได้รับความเสียหายจากการละเมิดสิทธิตามกฎหมาย บริษัทฯ ยินดีรับฟังข้อคิดเห็นหรือข้อร้องเรียนโดยจะรีบแก้ไขข้อบกพร่องหรือผลกระทบที่เกิดขึ้นโดยทันที รวมทั้งหามาตรการป้องกันมิให้เกิดเหตุการณ์ดังกล่าวขึ้นอีกและจะพิจารณาชดเชยค่าเสียหายให้ผู้ถูกละเมิดอย่างเหมาะสมตามเหตุและผลของเรื่องเป็นแต่ละรายแต่ละกรณีๆ ไป

นโยบายว่าด้วยการรับหรือการให้ของขวัญ ทรัพย์สิน และหรือผลประโยชน์อย่างอื่น

(1) ห้ามกรรมการ ผู้บริหาร และพนักงานของบริษัทฯ ทุกระดับเรียกร้องหรือรับของขวัญ ทรัพย์สินและหรือประโยชน์ใดๆ จากลูกค้า คู่ค้า และหรือจากบุคคลที่มีธุรกิจเกี่ยวข้องกับบริษัทฯ โดยเด็ดขาดไม่ว่ากรณีใดทั้งเป็นการส่วนตัวหรือเพื่อบุคคลอื่นซึ่งอาจมีผลต่อการตัดสินใจในการปฏิบัติงานอย่างไม่เป็นธรรม เกิดความลำเอียง หรือเกิดความลำบากใจ ซึ่งอาจจะก่อให้เกิดผลประโยชน์ที่ขัดกันได้

(2) การรับหรือการให้ของขวัญเนื่องในโอกาสหรือเทศกาลอันเป็นประเพณีนิยมอันดีงาม ซึ่งจะต้องเป็นของที่มีมูลค่าเล็กน้อยไม่มีราคาเกินสมควรหรือเกินกว่าเหตุ เช่น ของชำร่วย หรือของที่ระลึกที่จัดทำขึ้นเพื่อส่งเสริมการขายหรือแจกจ่ายทั่วไป เป็นต้น ซึ่งพนักงานทุกคนสามารถใช้ดุลยพินิจในการวินิจฉัยได้ว่าของนั้นเหมาะสมหรือไม่ หากไม่มั่นใจก็ให้ปรึกษาหารือหรือขอคำแนะนำจากผู้บังคับบัญชาตามลำดับชั้นก่อน โดยให้คำนึงถึงหรือพิจารณาถึงเจตนาธรรมของผู้ให้และผู้รับเป็นสำคัญว่าเรื่องดังกล่าวเหมาะสมหรือไม่

(3) การรับหรือการให้ของขวัญในรูปเงินสด เช็ค บัตรกำนัล ทองคำ อัญมณี หรือของมีค่าต่างๆ ให้ถือว่าเป็นการรับหรือการให้ที่ไม่เหมาะสมและไม่บังควรอย่างยิ่ง โดยให้สันนิษฐานไว้ก่อนว่าเป็นการกระทำที่ส่อไปในทางมิชอบหรือมีการแสวงหาผลประโยชน์โดยมิชอบอันเนื่องมาจากหน้าที่การงานที่รับผิดชอบอยู่ ในทุกกรณีโดยไม่มีข้อยกเว้นใดๆ ทั้งสิ้น

(4) หากตรวจสอบพบว่าพนักงานผู้ใดมีการกระทำที่ส่อไปในทางมิชอบและหรือแสวงหาผลประโยชน์ส่วนตัวหรือเพื่อบุคคลอื่นแล้ว บริษัทฯ จะถือว่าเป็นการกระทำผิดวินัยอย่างร้ายแรงซึ่งบริษัทฯ จะพิจารณาลงโทษทางวินัยตามระเบียบของบริษัทฯ สถานหนักและโดยเคร่งครัด โดยไม่มีข้อยกเว้นแต่อย่างใดทั้งสิ้น



การเคารพ สิทริมนุชยชน



การเคารพสิทธิมนุษยชน

การเคารพสิทธิมนุษยชนเป็นรากฐานของการพัฒนาทรัพยากรบุคคลอันมีส่วนสัมพันธ์กับธุรกิจในลักษณะการเพิ่มคุณค่าและทรัพยากรบุคคลนับเป็นปัจจัยสำคัญของธุรกิจในการสร้างมูลค่าเพิ่มและเพิ่มผลผลิต ดังนั้น บริษัทฯ ได้ปรับปรุงสภาพแวดล้อมและเงื่อนไขในการทำงานให้พนักงานมีคุณภาพชีวิตที่ดีและได้มีโอกาสแสดงศักยภาพตลอดจนได้รับโอกาสในการฝึกฝนและเพิ่มพูนทักษะในการทำงานโดยได้กำหนดนโยบายและแนวปฏิบัติตามหลักสิทธิมนุษยชนขั้นพื้นฐาน ดังนี้

(1) บริษัทฯ ต้องปฏิบัติตามหลักสิทธิมนุษยชนอย่างเคร่งครัด โดยให้ความรู้ความเข้าใจเกี่ยวกับหลักสิทธิมนุษยชนแก่ พนักงานเพื่อนำไปปฏิบัติเป็นส่วนหนึ่งในการดำเนินงานและไม่สนับสนุนกิจการที่ละเมิดหลักสิทธิมนุษยชน

(2) พนักงานทุกคนทุกระดับของบริษัทฯ ต้องทำความเข้าใจบทบัญญัติกฎหมายที่เกี่ยวข้องกับหน้าที่และความรับผิดชอบของตนโดยตรงให้ละเอียดถี่ถ้วนและปฏิบัติตามอย่างเคร่งครัด หากไม่แน่ใจให้ขอคำปรึกษาจากผู้บังคับบัญชาตามลำดับชั้นและหรือที่ปรึกษาทางกฎหมายเฉพาะเรื่อง ห้ามปฏิบัติไปตามความเข้าใจของตนเองโดยลำพัง

(3) เมื่อพนักงานต้องไปปฏิบัติงานในต่างประเทศ พนักงานควรศึกษาบทบัญญัติกฎหมาย ขนบธรรมเนียมประเพณีและวัฒนธรรมของประเทศปลายทางก่อนการเดินทางไปเพื่อให้แน่ใจว่าการปฏิบัติงานในประเทศปลายทางไม่ผิดกฎหมาย ไม่ขัดต่อขนบธรรมเนียมประเพณี และวัฒนธรรมของประเทศปลายทาง

(4) บริษัทฯ จะใช้หลักความยุติธรรมและจริงใจในการบริหารจัดการเกี่ยวกับเงินเดือน ค่าจ้างและผลประโยชน์ต่างๆ ตลอดจนถึงเงื่อนไขในการจ้างงานต่างๆ โดยไม่บังคับการใช้แรงงานโดยไม่สมัครใจและหรือการใช้แรงงานเด็ก โดยไม่ยอมให้มีการเลือกปฏิบัติ และจะดำเนินการเพื่อรองรับโอกาสที่เท่าเทียมกันสำหรับพนักงานทุกคน โดยจัดให้มีสภาพแวดล้อมในการทำงานที่ดีและเหมาะสม และปฏิบัติตามพระราชบัญญัติคุ้มครองแรงงานและมาตรฐานแรงงานไทย รวมทั้งบทบัญญัติกฎหมายและระเบียบข้อบังคับอื่นๆ ที่เกี่ยวข้องอย่างเคร่งครัด



**การปฏิบัติ
ต่อแรงงาน
อย่าง
เป็นธรรม**



การปฏิบัติต่อแรงงานอย่างเป็นธรรม

(1) บริษัทฯ ได้ดำเนินการและปฏิบัติต่อการใช้แรงงานอย่างเป็นธรรมจะเห็นได้ว่าบริษัทฯ ไม่เคยมีปัญหาพิพาทเกี่ยวกับแรงงานโดยได้ปฏิบัติตามกฎหมายแรงงานโดยเคร่งครัด

(2) บริษัทฯ ได้จ่ายค่าจ้างเงินเดือนให้พนักงานไม่ต่ำกว่าอัตราที่กฎหมายแรงงานกำหนดและจ่ายค่าตอบแทนให้ผู้บริหารและพนักงาน โดยยึดถือหลักความรู้ความสามารถและประสบการณ์หรือความเชี่ยวชาญพิเศษเป็นแต่ละบุคคลโดยมีการปรับค่าครองชีพตามภาวะเศรษฐกิจเพื่อให้พนักงานและผู้บริหารสามารถดำเนินชีวิตและปฏิบัติงานได้อย่างเหมาะสม

(3) บริษัทฯ ยังได้ปรับปรุงสภาพแวดล้อมในการทำงานของพนักงานอยู่ตลอดเวลาเพื่อให้พนักงานสามารถมีความสุขกับการทำงานรวมทั้งจัดกิจกรรมสร้างความสัมพันธ์ระหว่างพนักงาน เช่นกิจกรรมปีใหม่ กิจกรรมวันก่อตั้งบริษัทฯ เป็นต้น

(4) บริษัทฯ ได้แต่งตั้งคณะกรรมการสวัสดิการขึ้นมาดูแลและตรวจสอบสวัสดิการต่างๆ ให้ถูกสุขลักษณะเป็นไปตามที่กฎหมายกำหนดและส่งเสริมขวัญกำลังใจให้เกิดขึ้นกับพนักงาน เน้นความปลอดภัยในการทำงาน โดยมีการอบรมให้ความรู้เบื้องต้นเกี่ยวกับการทำงานอย่างปลอดภัย ให้ความร่วมมือกับทางราชการในเรื่องคุณภาพสิ่งแวดล้อม โดยมีการตรวจคุณภาพน้ำและอากาศทุก 6 เดือน เพื่อให้มั่นใจในสภาพแวดล้อมในการทำงานและสิ่งแวดล้อมที่ดีของชุมชนโดยรอบโรงงาน โดยบริษัทฯ ไม่มีอุบัติเหตุจากการทำงานเกิดขึ้น หรือมีสถิติเป็นศูนย์ในปี 2558 ซึ่งนับเป็นปีที่ 3 ที่ไม่มีอุบัติเหตุเกิดขึ้นจากการทำงานเลย

(5) นโยบายหรือแนวปฏิบัติต่อแรงงานอย่างเป็นธรรม รวมทั้งกิจกรรมอย่างอื่น ได้เปิดเผยไว้ในรายงานประจำปี 2559 ภายใต้หัวข้อเรื่อง “ข้อมูลเกี่ยวกับพนักงาน”



ความรับผิดชอบ ต่อผู้บริโภค



ความรับผิดชอบต่อผู้บริโภค

บริษัทฯ มีหน่วยงานลูกค้าสัมพันธ์ทำหน้าที่ดูแลลูกค้าและรับข้อมูลต่างๆจากลูกค้าเพื่อให้ลูกค้ามีความพึงพอใจในสินค้าและการบริการ อีกทั้งได้มีการปรับปรุงกระบวนการผลิตเพื่อให้สอดคล้องกับความต้องการของลูกค้าอยู่เสมอควบคู่ไปกับการปรับปรุงการให้บริการเพื่อลดค่าใช้จ่ายที่ไม่จำเป็น พร้อมทั้งดำเนินการแข่งขันทางธุรกิจด้วยความเป็นธรรม โดยมีนโยบายและแนวปฏิบัติดังนี้

- (1) บริษัทฯ จะผลิตสินค้าหรือบริการที่ปลอดภัยและไว้วางใจได้โดยไม่ผลิตสินค้าที่เป็นอันตรายต่อสุขภาพของผู้บริโภค
- (2) บริษัทฯ จะจัดเก็บข้อมูลผู้บริโภคไว้อย่างปลอดภัยไม่ส่งต่อข้อมูลผู้บริโภคให้กับผู้อื่นนอกจากจะได้รับคามยินยอมจากผู้บริโภคก่อน
- (3) บริษัทฯ จะให้ข้อมูลที่ถูกต้องและเพียงพอแก่ผู้บริโภคโดยคำนึงถึงสุขภาพและความเป็นอยู่ที่ดีของผู้บริโภคเป็นสำคัญเช่นไม่โฆษณาเกินจริง, ฉลากสินค้ามีข้อมูลที่ถูกต้องครบถ้วน, ใช้ภาษาเรียบง่ายต่อการทำความเข้าใจ, บอกวิธีการใช้สินค้าอย่างปลอดภัยรวมถึงการกำจัดขยะหลังการใช้งานอย่างถูกสุขลักษณะ เป็นต้น
- (4) บริษัทฯ จะกระตุ้นให้ผู้บริโภคและผู้ผลิตเห็นความสำคัญของการใช้สินค้าและบริการที่คำนึงถึงเรื่องสิ่งแวดล้อมและสังคมให้มากขึ้น
- (5) บริษัทฯ จะพัฒนาสินค้าและบริการของธุรกิจให้เกิดประโยชน์ต่อองค์กรควบคู่ไปกับการนำพาสังคมผู้บริโภคให้เป็นสังคมคนดีมีวัฒนธรรมและคุณธรรมที่ก่อให้เกิดการพัฒนาให้ดียิ่งขึ้นได้อย่างยั่งยืนตลอดไป
- (6) บริษัทฯ จะดำเนินธุรกิจบนการแข่งขันเสรี คำนึงถึงการแข่งขันอย่างเป็นธรรม ไม่ใส่ร้ายป้ายสีและไม่โจมตีคู่แข่งโดยปราศจากข้อมูลสนับสนุนอย่างสมเหตุสมผล
- (7) บริษัทฯ จะให้การสนับสนุนร่วมมือกับคู่แข่งทางการค้าที่เป็นไปเพื่อประโยชน์ของผู้บริโภค ความร่วมมือดังกล่าว จะต้องมิใช่เป็นไปเพื่อการผูกขาด, การจัดสรรรายได้และส่วนแบ่งการตลาด, การลดคุณภาพและการกำหนดราคาสินค้าและบริการอันจะก่อให้เกิดผลเสียต่อผู้บริโภคในภาพรวม บุคคลากรของบริษัทฯ จะต้องระมัดระวังในการติดต่อกับคู่แข่ง และบุคคลากรของคู่แข่งในทุกกรณี โดยไม่เปิดเผยหรือละเลยให้ความลับของ บริษัทฯตกอยู่ในมือของคู่แข่ง
- (8) บริษัทฯ จะคัดเลือกคู่ค้าโดยครอบคลุมถึง ความสามารถของคู่ค้า ความเชี่ยวชาญและประสบการณ์ของคู่ค้า สถานะภาพทางการเงินของคู่ค้า ความมีชื่อเสียงทางธุรกิจของคู่ค้า ประวัติที่เกี่ยวข้องกับการร้องเรียนและการดำเนินคดีของคู่ค้า นโยบายของบริษัทคู่ค้า และความเสี่ยงที่จะเกิดขึ้นในหลายปัจจัยของคู่ค้า เป็นต้น



การดูแล รักษา สิ่งแวดล้อม



การดูแลรักษาสิ่งแวดล้อม

บริษัทคำนึงถึงการดำเนินธุรกิจควบคู่กับการดูแลสิ่งแวดล้อม โดยพยายามดูแลรักษาสิ่งแวดล้อมในทุกขั้นตอนของการดำเนินธุรกิจ เพื่อให้มั่นใจได้ว่า จะไม่มีผลกระทบต่อใดๆ เกิดขึ้นจากการดำเนินธุรกิจของบริษัทฯ

นโยบายและแนวทางการปฏิบัติเกี่ยวกับการดูแลรักษาสิ่งแวดล้อม

- (1) ผู้บริหารและพนักงานทุกคนต้องดำเนินงานโดยมีระบบบริหารคุณภาพ ความปลอดภัย ชีวอนามัย และสิ่งแวดล้อมเพื่อช่วยในการเสริมสร้างประสิทธิภาพ ประสิทธิผล และเกิดคุณค่าสูงสุดแก่กิจการของบริษัทฯ
- (2) ผู้บริหาร และพนักงาน ต้องยึดถือและปฏิบัติตามให้เป็นไปตามกฎหมาย นโยบาย ข้อกำหนดและมาตรฐานทางด้านคุณภาพ ความปลอดภัย อาชีวอนามัย และสิ่งแวดล้อมที่เกี่ยวข้องโดยเคร่งครัดทุกประการ
- (3) บริษัทฯ จะดำเนินการทุกวิถีทาง เพื่อควบคุมและป้องกันความสูญเสียในรูปแบบต่างๆ อันเนื่องมาจากอุบัติเหตุอัคคีภัย การบาดเจ็บ หรือการเจ็บป่วยจากการทำงาน การสูญหาย หรือเสียหายในทรัพย์สิน การละเมิดระบบรักษาความปลอดภัย การปฏิบัติงานไม่ถูกวิธีและความผิดพลาดต่างๆ ที่เกิดขึ้น ตลอดจนการรักษาสภาพแวดล้อมในการทำงานที่ปลอดภัยต่อพนักงาน ทั้งนี้ ให้ถือเป็นหน้าที่ความรับผิดชอบของผู้บริหารและพนักงานในการรายงานอุบัติเหตุโดยปฏิบัติตามขั้นตอนและระเบียบคำสั่งที่กำหนดไว้โดยเคร่งครัด
- (4) บริษัทฯ จะจัดให้มีแผนควบคุมและป้องกันเหตุฉุกเฉินในทุกพื้นที่ปฏิบัติงาน มีแผนจัดการเหตุฉุกเฉินและสภาวะวิกฤตขององค์กรเพื่อเตรียมความพร้อมต่อการจัดการเหตุฉุกเฉินต่างๆ ที่อาจเกิดขึ้น และมีการเตรียมพร้อมต่อเหตุวิกฤตอื่นๆ ที่อาจทำให้การดำเนินธุรกิจหยุดชะงัก เสื่อมเสียชื่อเสียง และภาพลักษณ์ขององค์กร
- (5) บริษัทฯ จะจัดให้มีการประชาสัมพันธ์และสื่อสาร เพื่อสร้างความรู้ ความเข้าใจและเผยแพร่ข้อมูลแก่พนักงานตลอดจนผู้มีส่วนได้เสียที่เกี่ยวข้อง เพื่อให้ทราบและเข้าใจนโยบาย กฎระเบียบ ขั้นตอนวิธีปฏิบัติ และข้อควรระวังต่างๆ ทางด้านคุณภาพ ความปลอดภัย อาชีวอนามัยและสิ่งแวดล้อม ตลอดจนนำไปยึดถือปฏิบัติได้อย่างถูกต้อง โดยไม่ก่อให้เกิดอันตรายต่อสุขภาพ ทรัพย์สิน และสิ่งแวดล้อม
- (6) บริษัทฯ จะส่งเสริมและปลูกฝังจิตสำนึกทางด้านคุณภาพ ความปลอดภัย ชีวอนามัยและสิ่งแวดล้อม ให้เป็นวิถีดำเนินชีวิตประจำวันของพนักงาน
- (7) บริษัทฯ จะอบรมพนักงานและเพิ่มบทบาทหน้าที่ความรับผิดชอบของหัวหน้างานในการควบคุมการปฏิบัติงานให้มีระบบความปลอดภัยที่ดีและถือปฏิบัติอย่างสม่ำเสมอตลอดเวลา
- (8) บริษัทฯ จะปรับปรุงค่ามาตรฐานด้านความปลอดภัยและสิ่งแวดล้อมให้ได้ตามมาตรฐานสากล เพื่อคุณภาพชีวิตคนทำงาน และเพื่อสิ่งแวดล้อมที่ดี

(9) บริษัทฯ จะเข้าไปมีส่วนร่วมในการรับผิดชอบต่อสังคมในเรื่องคุณภาพ ความปลอดภัย อาชีวอนามัยและสิ่งแวดล้อมอย่างจริงจังและต่อเนื่องในการใช้ทรัพยากรธรรมชาติให้เกิดประโยชน์สูงสุดโดยตระหนักถึงความสำคัญของสิ่งแวดล้อมและความปลอดภัยของผู้มีส่วนได้เสียที่เกี่ยวข้องตลอดจนส่งเสริมกิจกรรมทางสังคมในการรักษาสิ่งแวดล้อมและพัฒนาคุณภาพชีวิตของคนในชุมชนตามหลักการพัฒนาที่ยั่งยืน

การปฏิบัติเกี่ยวกับการดูแลรักษาสิ่งแวดล้อมในรอบปีที่ผ่านมา

การทำเหมืองถ่านหินจะต้องปฏิบัติตามแผนผังโครงการทำเหมืองและรายงานผลกระทบสิ่งแวดล้อม (ENVIRONMENTAL IMPACT ANALYSIS STUDY) ที่ได้รับอนุมัติจากหน่วยราชการและจัดให้มีการฟื้นฟูสภาพพื้นที่เพื่อปรับปรุงสภาพแวดล้อมและระบบนิเวศวิทยาภายหลังการทำเหมืองให้อยู่ในสภาพที่ดีด้วยการปลูกต้นไม้ที่มีคุณค่าเชิงอนุรักษ์และมีการปรับปรุงพื้นที่ เพื่อใช้ในกิจกรรมต่างๆ เช่น เพื่อการเกษตรกรรม อ่างเก็บน้ำ การอยู่อาศัย เป็นต้น ในปี 2559 ที่ผ่านมา บริษัทย่อย อันได้แก่ PT LANNA HARITA INDONESIA และ PT SINGLURUS PRATAMA ที่ประกอบธุรกิจทำเหมืองถ่านหินในประเทศอินโดนีเซียก็ได้รับรางวัลดีเด่นด้านสิ่งแวดล้อมในปี 2559 เนื่องจากสามารถบริหารจัดการสิ่งแวดล้อมได้ดีตามข้อกำหนดกฎหมายอย่างต่อเนื่องดังนี้

- **PT SINGLURUS PRATAMA** ได้รับรางวัล GREEN RATING FOR EXCELLENT ENVIRONMENTAL MANAGEMENT จาก THE GOVERNOR OF EAST KALIMANTAN แห่งประเทศอินโดนีเซียในปี 2556-2559 เป็นระยะเวลา 4 ปีติดต่อกัน จากผลงานในการบริหารจัดการสิ่งแวดล้อมที่ดีและเป็นไปตามข้อกำหนดของกฎหมาย



- **PT LANNA HARITA INDONESIA** ได้รับรางวัล BLUE RATING FOR EXCELLENT ENVIRONMENTAL MANAGEMENT จาก THE MINISTRY OF ENVIRONMENT แห่งประเทศอินโดนีเซียในปี 2559 จากผลงานในการบริหารจัดการสิ่งแวดล้อมที่ดีและเป็นไปตามข้อกำหนดของกฎหมาย



- **ศูนย์จำหน่ายถ่านหินบอยุรยา** ซึ่งเป็นสถานประกอบการในประเทศก็ได้ดูแลด้านสิ่งแวดล้อมด้วยการปลูกต้นไม้ เพื่อสร้างแนวกันลมสำหรับป้องกันฝุ่นละออง รวมทั้งติดตั้งสเปรย์แรงดันสูงเพื่อพรมน้ำบริเวณโดยรอบๆ พื้นที่กองเก็บถ่านหินและเส้นทางรถลำเลียงถ่านหิน ส่วนน้ำทิ้งก็มีการรวบรวมเข้าบ่อกักเก็บไม่ให้ตะกอนไหลลงสู่แม่น้ำสาธารณะ ควบคุมรถบรรทุกให้คลุมผ้าใบและมีบ่อล้างล้อสำหรับรถบรรทุกถ่านหิน เพื่อป้องกันเศษวัสดุติดพื้น



ถนนสาธารณะ มีการตรวจสอบคุณภาพอากาศและน้ำอย่างสม่ำเสมอทุก 6 เดือน เพื่อให้แน่ใจว่าสามารถควบคุมฝุ่นละอองได้อย่างมีประสิทธิภาพ รวมถึงการพัฒนาและปรับปรุงวิธีการกองเก็บและขนถ่ายถ่านหินจากพื้นที่โล่งแจ้งให้อยู่ภายในโรงเรือนที่ปิดมิดชิดทั้งหมดเพื่อลดฝุ่นละอองให้น้อยที่สุดอย่างสม่ำเสมอ โดยบริษัทฯ ได้รับใบรับรองว่าเป็นอุตสาหกรรมสีเขียวระดับที่ 3 ระบบสีเขียว(Green System) จากกระทรวงอุตสาหกรรม เมื่อวันที่ 29 กรกฎาคม 2559 และรางวัลชมเชยประเภทท่าเรือและคลังสินค้าที่ลดการปล่อยมลพิษดีเด่น จากจังหวัดพระนครศรีอยุธยา เมื่อวันที่ 30 สิงหาคม 2559



ศูนย์จำหน่ายถ่านหินอยุธยามีการดำเนินกิจกรรมเกี่ยวกับสิ่งแวดล้อมดังต่อไปนี้

(1) โรงงานผลิตถ่านหินและอาคารเก็บถ่านหินสำหรับจำหน่ายให้ลูกค้าที่เป็นอุตสาหกรรมรายย่อยได้ดำเนินการด้านคุณภาพตามวัตถุประสงค์และสามารถลดการฟุ้งกระจายของฝุ่นถ่านหินจากการผลิตอย่างมีประสิทธิภาพ ประสิทธิภาพที่ดีและมีการจัดเตรียมลานจอดรถบรรทุกของลูกค้าให้มีความเพียงพอโดยได้ปรับปรุงพื้นที่เป็นลานคอนกรีตสำหรับจอดรถบรรทุกของลูกค้าจำนวน 4,000 ตารางเมตร

(2) บริษัทฯ ได้มีการตรวจวัดคุณภาพอากาศ ระดับเสียงและ คุณภาพน้ำผิวดิน เป็นประจำทุกปี โดยว่าจ้าง บริษัท ไมน์ เอ็นจิเนียริ่ง แอนคอนซัลแตนท์ จำกัด ให้ทำการตรวจสอบโดยมีรายละเอียดดังนี้

(2.1) ผลการตรวจวัดคุณภาพอากาศโดยทั่วไปในปี 2559 พบว่าเป็นไปตามเกณฑ์มาตรฐานที่กำหนด ตามประกาศของคณะกรรมการสิ่งแวดล้อมแห่งชาติ ฉบับที่ 24 (พ.ศ.2547)

(2.2) ผลการตรวจวัดระดับเสียงโดยเฉลี่ย 24 ชั่วโมง (Leq 24 hr.) และระดับเสียงสูงสุด (Lmax) ในปี 2559 พบว่าอยู่ในเกณฑ์มาตรฐานที่กำหนดตามประกาศคณะกรรมการสิ่งแวดล้อมแห่งชาติ ฉบับที่ 15 (พ.ศ. 2540) เรื่อง กำหนดมาตรฐานระดับเสียงโดยทั่วไปคือค่า Leq 24 hr. ไม่เกิน 70 เดซิเบลเอ และ Lmax ไม่เกิน 115 เดซิเบลเอ

(2.3) ผลการวิเคราะห์คุณภาพน้ำผิวดินในปี 2559 พบว่าอยู่ในเกณฑ์มาตรฐานที่กำหนดตามประกาศคณะกรรมการสิ่งแวดล้อมแห่งชาติ ฉบับที่ 8 (พ.ศ. 2537) ออกตามความในพระราชบัญญัติส่งเสริมและรักษาคุณภาพสิ่งแวดล้อมแห่งชาติ พ.ศ. 2535 เรื่อง กำหนดมาตรฐานคุณภาพน้ำในแหล่งน้ำผิวดินประเภทที่ 4

ตารางที่ 1 แสดงผลการตรวจวิเคราะห์คุณภาพอากาศและระดับเสียง ณ ศูนย์จำหน่ายถ่านหินอยุธยา

วันที่ตรวจวัด	ผลการตรวจวัดอากาศ(มก./ลบ.ม.)		ผลการตรวจวัดระดับเสียง(เดซิเบล)			
	TSP	PM-10	Leg24hrs		Lmax	
			บริเวณท่าเรือ	บริเวณสำนักงาน	บริเวณท่าเรือ	บริเวณสำนักงาน
พ.ศ.2559	0.263	0.093	62.5	62.1	95.1	89.1
ค่ามาตรฐาน	0.330	0.120	70.0		115.0	



ตารางที่ 2 แสดงผลการตรวจวิเคราะห์คุณภาพน้ำในแม่น้ำป่าสักทั้งก่อน และหลังจากผ่านท่าเทียบเรือศูนย์จำหน่าย ถ่านหินอยุธยา

Parameter	Unit	Method	ผลการวิเคราะห์ น้ำ (ก่อนผ่านท่าฯ)	ผลการวิเคราะห์ น้ำ (หลังผ่านท่าฯ)	ค่ามาตรฐาน
pH	-	Electrometric	7.68	7.66	5.0-9.0
Turbidity	NTU	Nephelometric	16.52	15.10	-
Total Suspended Solids	mg/l	Dried at 103-105 °C	20.4	18.2	-
Total Dissolved Solids	mg/l	Dried at 103-105 °C	240	242	-
Total Hardness	mg/l as CaCO ₃	EDTA Titrimetric	128.0	140.0	-
DO	mg/l	Membrane Electrode Method	5.85	5.83	ไม่น้อยกว่า 2.0
BOD ₅	mg/l	5-Day BOD Test	11.4	11.06	ไม่เกินกว่า 4.0
Sulfate	mg/l	Turbidimetric	57.41	57.22	-
Oil & Grease	mg/l	Liquid, Partition-Gravimetric Method	<2	<2	-
Arsenic	mg/l	AA-Hydride	<0.001	<0.001	ไม่เกิน 0.01
Lead	mg/l	Inductively Coupled Plasma (ICP)	0.008	0.007	ไม่เกิน 0.05
Cadmium	mg/l	Inductively Coupled Plasma (ICP)	<0.001	<0.001	ไม่เกิน 0.05
Mercury	mg/l	AA-Cold Vapour	<0.0005	<0.0005	ไม่เกิน 0.002
Manganese	mg/l	Inductively Coupled Plasma (ICP)	0.027	0.020	ไม่เกิน 1.0
Magnesium	mg/l as CaCO ₃	Calculation	18.7	35.0	-
Total Iron	mg/l	Phenanthroline	0.100	0.093	-



(3) บริษัทฯให้ความสำคัญกับการปลูกต้นไม้และดูแลต้นไม้ภายในศูนย์จำหน่ายถ่านหินอุยุธาอย่างต่อเนื่อง เพื่อเป็นแนวป้องกันลมและการฟุ้งกระจายของฝุ่นละอองออกสู่สาธารณะ

(4) บริษัทฯได้ก่อสร้างระบบบำบัดตะกอนภายในศูนย์จำหน่ายถ่านหินอุยุธา เพื่อป้องกันการปล่อยตะกอนออกสู่ลำน้ำสาธารณะ โดยก่อสร้างบ่อตกตะกอนกระจายรอบพื้นที่ เพื่อรองรับน้ำทั้งจากน้ำฝนและน้ำที่ใช้รดเพื่อป้องกันการฟุ้งกระจายของฝุ่นละออง ซึ่งจะรวบรวมน้ำผิวดินดังกล่าวเก็บไว้ในบ่อพักเพื่อให้เกิดการตกตะกอน และนำน้ำในบ่อตกตะกอนหมุนเวียนกลับมาใช้ใหม่อีกเพื่อลดการสิ้นเปลืองหรือให้มีการใช้น้ำอย่างประหยัด

(5) บริษัทฯได้ก่อสร้างบ่อล้างล้อรถบรรทุกที่เข้ามารับถ่านหินภายในศูนย์จำหน่ายถ่านหินอุยุธาจำนวน 2 จุดเพื่อใช้ทำความสะอาดเศษวัสดุที่ติดล้อรถบรรทุกถ่านหินก่อนจะวิ่งออกสู่ถนนสาธารณะ เพื่อไม่ให้ทางหลวงแผ่นดินเกิดปัญหาอุปสรรคในการคมนาคมขนส่ง และเพื่อให้สามารถสัญจรได้อย่างสะดวก





การร่วม พัฒนาชุมชน และสังคม

การร่วมพัฒนาชุมชนและสังคม

บริษัทฯ ได้ให้ความสำคัญกับการพัฒนาชุมชนและสังคมอย่างยั่งยืน ซึ่งสามารถสรุปผลการดำเนินงานที่ผ่านมา ผ่านกรอบการรายงานสากล GRI หรือ Global Reporting Initiative ได้ดังนี้

ด้านเศรษฐกิจ

GRI	ข้อมูลการดำเนินงาน	หน่วย	ปี		
			2558	2559	2560 (ไตรมาส 1)
*G4-EC1	รายได้จากการขายและบริการ	ล้านบาท	2,018	1,627	395
	กำไรสำหรับปี	ล้านบาท	411	337	70
	เงินปันผลจ่ายให้แก่ผู้ถือหุ้น บริษัท ลานนารีซอร์สเซส จำกัด(มหาชน)	บาท/หุ้น	0.75	0.64	-
	ค่าจ้างและค่าตอบแทนแก่พนักงาน	ล้านบาท	91	72	13
	ดอกเบี้ยและค่าใช้จ่ายทางการเงินให้แก่ผู้กู้ยืม	ล้านบาท	0	0	0
	ภาษีที่จ่ายให้แก่รัฐบาล และหน่วยงานราชการ ท้องถิ่น เช่น ภาษีเงินได้นิติบุคคล ภาษีบำรุง ท้องถิ่น ภาษีโรงเรียน หรืออื่นๆ โปรตระบุ	ล้านบาท	16	9	2.25
	ค่าใช้จ่ายในดำเนินโครงการ เพื่อพัฒนาและสนับสนุนด้านสังคม และชุมชน	ล้านบาท	284,840	442,239	3,500
*G4-EC3	อัตราเงินสมทบที่องค์กรจ่ายเข้ากองทุนสำรอง เลี้ยงชีพ ให้แก่พนักงาน (ร้อยละของฐานเงินเดือน)				
	- อายุงาน ไม่เกิน 5 ปี	ร้อยละ	5	5	5
	- อายุงาน 5-7 ปี	ร้อยละ	7.5	7.5	7.5
	- อายุงาน 10 ปีขึ้นไป	ร้อยละ	10	10	10
*G4-EC4	สิทธิประโยชน์ทางภาษีและอื่นๆ ที่ได้รับจาก รัฐบาลและหน่วยงานท้องถิ่น จากการส่งเสริม การลงทุนและพัฒนา	ล้านบาท	0	0	0

GRI	ข้อมูลการดำเนินงาน	หน่วย	ปี		
			2558	2559	2560 (ไตรมาส 1)
G4-EC9	ร้อยละของผู้ส่งมอบในท้องถิ่น (Supplier /Service/Outsource) (รัศมี 5 กิโลเมตร หรือภายในจังหวัด)	ร้อยละ			
G4-EC6	ร้อยละของผู้บริหารตั้งแต่ระดับผู้จัดการขึ้นไป ที่มาจากคนในท้องถิ่น (รัศมี 5 กิโลเมตร หรือ ภายในจังหวัด)	ร้อยละ			

ด้านสังคม

GRI	ข้อมูลการดำเนินงาน	หน่วย	ปี		
			2558	2559	2560 (ไตรมาส 1)
G4-LA10	จำนวนพนักงานรวม	คน	92	77	77
	- พนักงานประจำ	คน	74	72	75
	- พนักงานชั่วคราว	คน	8	5	2
	จำนวนพนักงานจำแนกตามเพศ	คน			
	- ชาย	คน	49	44	47
	- หญิง	คน	33	32	29
	จำนวนพนักงานจำแนกตามระดับพนักงาน	คน			
	- ระดับปฏิบัติการ	คน	23	40	40
- ระดับบังคับบัญชาและสายวิชาชีพ	คน	13	8	8	
- ระดับผู้จัดการ	คน	46	29	29	
G4-LA1	ร้อยละของพนักงานที่จะเกษียณอายุ (นับจากปี2560)				
	- ใน 5 ปี (ช่วงอายุ 55-60 ปี)	ร้อยละ	6	4	4
	- ใน 10 ปี (ช่วงอายุ 50-60 ปี)	ร้อยละ	13	16	16
	อัตราการลาออก (Turn Over Rate)	ร้อยละ	8	5	0
G4-LA3	อัตราการกลับมาทำงานหลังจากการลาคลอด	ร้อยละ	0	0	0
G4-LA5	จำนวนพนักงานที่เป็นคณะกรรมการสวัสดิการ	คน	8	8	8
	จำนวนพนักงานที่อยู่ในคณะกรรมการ ความปลอดภัยฯ				
	- ตัวแทนนายจ้าง และเจ้าหน้าที่ ความปลอดภัยฯ (คน)	คน	4	4	4

GRI	ข้อมูลการดำเนินงาน	หน่วย	ปี		
			2558	2559	2560 (ไตรมาส 1)
	- ตัวแทนลูกจ้าง	คน	3	3	3
G4-LA6	อัตราการบาดเจ็บจากการทำงาน (IR)	รายต่อ ชั่วโมงการทำงาน	0	0	0
	อัตราการเกิดโรคจากการทำงาน (ORD)	รายต่อ ชั่วโมงการทำงาน	0	0	0
	อัตราการเกิดอุบัติเหตุจนถึงขั้นหยุดงาน (LDR)	รายต่อ ชั่วโมงการทำงาน	0	0	0
	อัตราการลาหยุดงานที่เกิดจากการเจ็บป่วย จากการทำงาน (AR)	รายต่อ ชั่วโมงการทำงาน	0	0	0
	จำนวนผู้เสียชีวิตจากการทำงาน	คน	0	0	0
G4-LA9	ชั่วโมงเฉลี่ยของการฝึกอบรมต่อคนต่อปี	ชั่วโมงต่อ คนต่อปี	21	8	1
G4-LA11	ร้อยละของพนักงานที่ได้รับการประเมินผลการ ดำเนินงานและการวางแผนการเจริญเติบโตใน หน้าที่การงาน	ร้อยละ	99	98	0
G4-LA13	อัตราส่วนค่าตอบแทนของพนักงานหญิง และชาย				
	- ระดับปฏิบัติการ				
	- ระดับบังคับบัญชาและสายวิชาชีพ				
	- ระดับผู้จัดการ				
G4-HR1 G4-HR10	ร้อยละของผู้ส่งมอบ ผู้รับเหมา และหุ้นส่วนทาง ธุรกิจที่มีความสำคัญที่ผ่านการคัดกรองเรื่องสิทธิ มนุษยชน	ร้อยละ			
G4-HR9	ร้อยละของกระบวนการดำเนินงานที่มีการ ประเมินผลกระทบด้านสิทธิมนุษยชน	ร้อยละ	100	100	100
G4-SO4	ร้อยละของพนักงานที่ผ่านการฝึกอบรมนโยบาย และแนวปฏิบัติการต่อต้านการคอร์รัปชันใน องค์กร	ร้อยละ	100	100	100

GRI	ข้อมูลการดำเนินงาน	หน่วย	ปี		
			2558	2559	2560 (ไตรมาส 1)
G4-SO11	จำนวนข้อร้องเรียนเกี่ยวกับผลกระทบทางสังคม อย่างเป็นลายลักษณ์อักษรและการดำเนินการ แก้ไขอย่างเป็นทางการ	ครั้ง	0	0	0
G4-PR5	ผลการสำรวจความพึงพอใจของลูกค้า	ร้อยละ			

ด้านสิ่งแวดล้อม

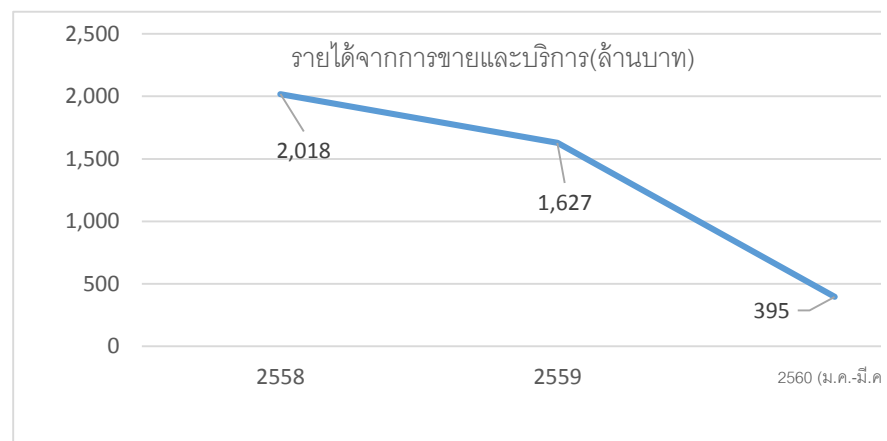
GRI	ข้อมูลการดำเนินงาน	หน่วย	ปี		
			2558	2559	2560 (ไตรมาส 1)
G4-EN1	วัตถุดิบหลัก				
	1. ถ่านหิน	ตัน	893,345	947,652	276,579
	2. มอเตอร์	ชิ้น			
	3. หัวอ่าน	ชิ้น			
G4-EN3	ปริมาณการใช้พลังงานฟอสซิล				
	1. น้ำมันดีเซล (เผาไหม้อยู่กับที่)	Lite			
	2. น้ำมันดีเซล (ที่มีการเคลื่อนที่)	Lite	124,438	119,999	34,485
	3. LPG (เผาไหม้อยู่กับที่)	kg			
	4. LPG (ที่มีการเคลื่อนที่)	kg			
	5. ก๊าซธรรมชาติ	scf			
	6. สารชีวมวล	kg			
	7. น้ำมันเตา	Lite			
G4-EN3	ปริมาณการใช้ไฟฟ้า	kWh			
	1. ปริมาณการใช้ไฟฟ้าจากภายนอก	kWh	586,860	658,420	169,320
	2. ปริมาณการใช้ไฟฟ้าจากโซลาร์เซลล์	kWh			
G4-EN8	ปริมาณการใช้น้ำจําแนกตามแหล่งน้ำ	m ³			
	1. น้ำประปา	m ³	5,994	6,337	
	2. น้ำบาดาล	m ³			
	3. น้ำหลังผ่านการบำบัดที่นำกลับมาใช้ใหม่	m ³			
G4-EN10	ร้อยละของการนำน้ำกลับมาใช้ใหม่	ร้อยละ			
G4-EN15	การปล่อยก๊าซเรือนกระจกทางตรง : Scope 1 (ton CO ₂ e)*	ton CO ₂ e			

GRI	ข้อมูลการดำเนินงาน	หน่วย	ปี		
			2558	2559	2560 (ไตรมาส 1)
	1. น้ำมันดีเซล (เผาไหม้อยู่กับที่) x 2.708 /1,000	ton CO ₂ e			
	2. น้ำมันดีเซล (ที่มีการเคลื่อนที่) x 2.7446 / 1,000	ton CO ₂ e	341.53	329.35	94.65
	3. LPG (เผาไหม้อยู่กับที่) x 3.11 /1,000	ton CO ₂ e			
	4. LPG (ที่มีการเคลื่อนที่) x 3.1899 / 1,000	ton CO ₂ e			
	5. ก๊าซธรรมชาติ x 0.0573 / 1,000	ton CO ₂ e			
	6. สารชีวมวล x 0.6930 / 1,000	ton CO ₂ e			
	7. น้ำมันเตา x 2.4777 /1,000	ton CO ₂ e			
G4-EN16	การปล่อยก๊าซเรือนกระจกทางอ้อมผ่านการใช้ไฟฟ้า : Scope 2* <u>คำนวณจากปริมาณการใช้ไฟฟ้าจากภายนอก x 0.6093 / 1.000</u>	ton CO ₂ e	357.57	401.18	103.17
G4-EN17	การปล่อยก๊าซเรือนกระจกทางอ้อมอื่นๆ (ton CO ₂ e) : Scope 3 เช่น การใช้วัตถุดิบ การซื้อน้ำใช้ การเดินทางของพนักงาน เป็นต้น	ton CO ₂ e			
G4-EN18	ปริมาณการปล่อยสารทำลายโอโซน (ton CFC-11e)				
	1. การใช้สาร HCFC22	ton			
	2. ปริมาณการทำลายโอโซน	ton CFC-11e			
G4-EN21	1. ปริมาณการปล่อย NO _x	ton			
	2. ปริมาณการปล่อย SO _x	ton			
G4-EN22	ปริมาณน้ำทิ้งที่ระบายออกนอกโรงงาน	m ³	0	0	0
G4-EN23	ปริมาณของเสีย	ton			
	1. ของเสียอันตราย	ton	2	3	.25
	2. ของเสียไม่อันตราย	ton	10	10	10
G4-EN24	จำนวนครั้งของการรั่วไหลของสารเคมี/น้ำมัน/น้ำทิ้ง/ของเสียที่มีนัยสำคัญ	ครั้ง			
G4-EN31	ค่าใช้จ่ายและการลงทุนในการปกป้องสิ่งแวดล้อม	ล้านบาท			
	1. ค่ากำจัด และบำบัดของเสีย	ล้านบาท			

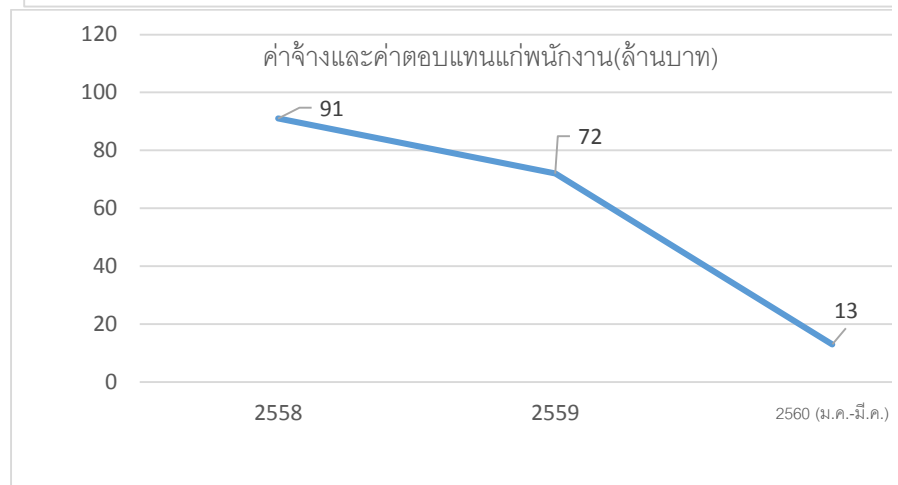
GRI	ข้อมูลการดำเนินงาน	หน่วย	ปี		
			2558	2559	2560 (ไตรมาส 1)
	2. ค่าการจัดทำระบบการจัดการสิ่งแวดล้อม (รวมค่าวิจัยศึกษาพัฒนา)	ล้านบาท			

ผลการดำเนินงานด้านเศรษฐกิจ

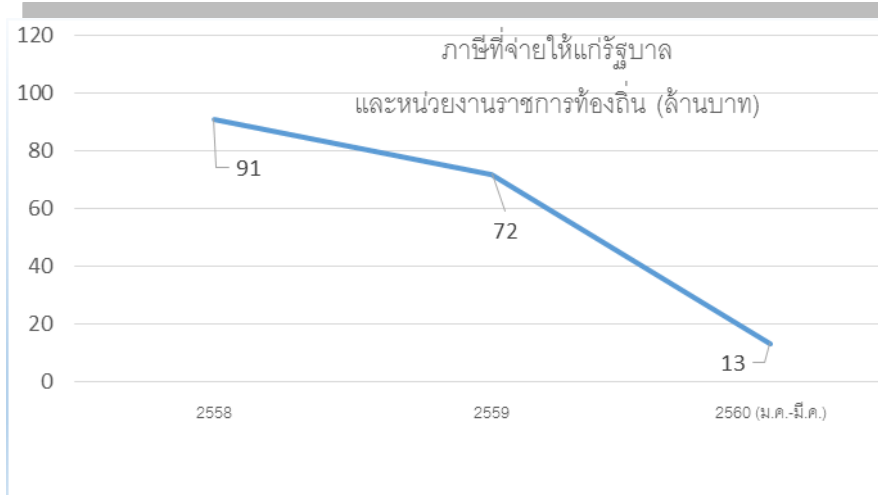
รายได้สุทธิ



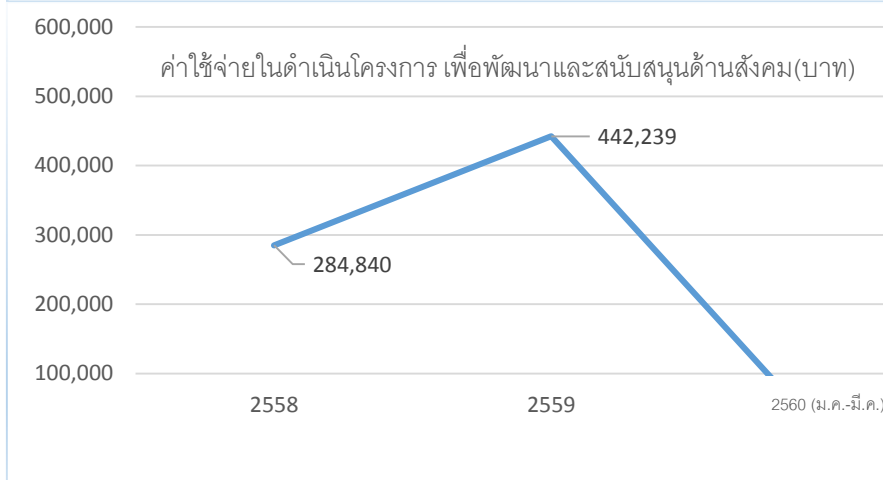
ค่าจ้างและค่าตอบแทน



ภาษีที่จ่ายให้แก่รัฐบาล
และหน่วยงานราชการ
ท้องถิ่น

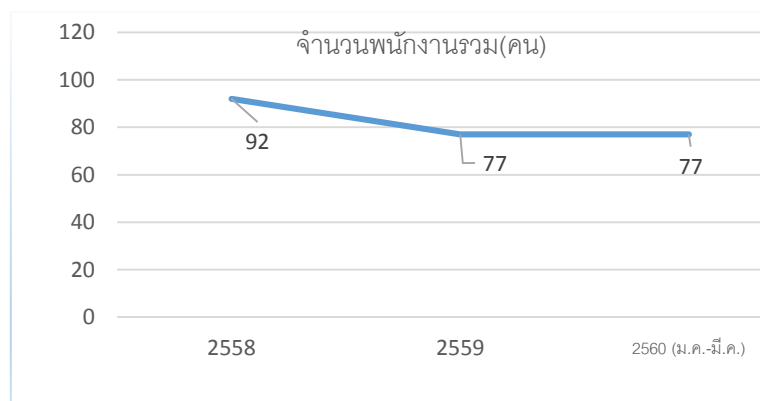


ค่าใช้จ่ายในดำเนิน
โครงการ เพื่อพัฒนา
และสนับสนุนด้านสังคม
และชุมชน

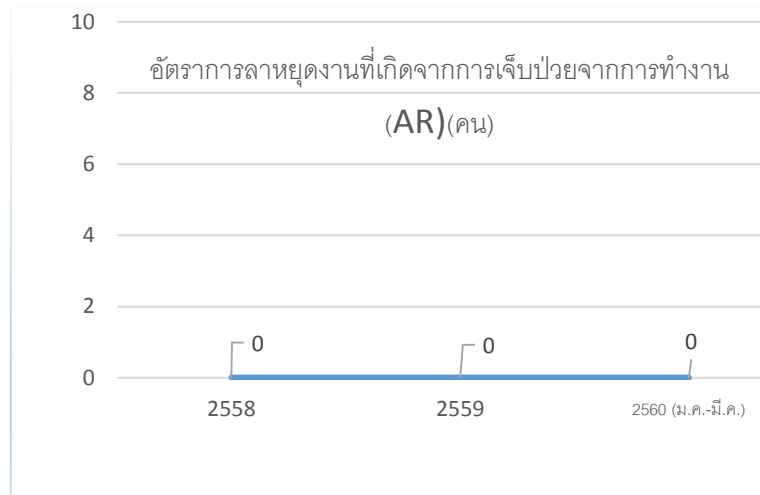


ผลการดำเนินงานด้านสังคม

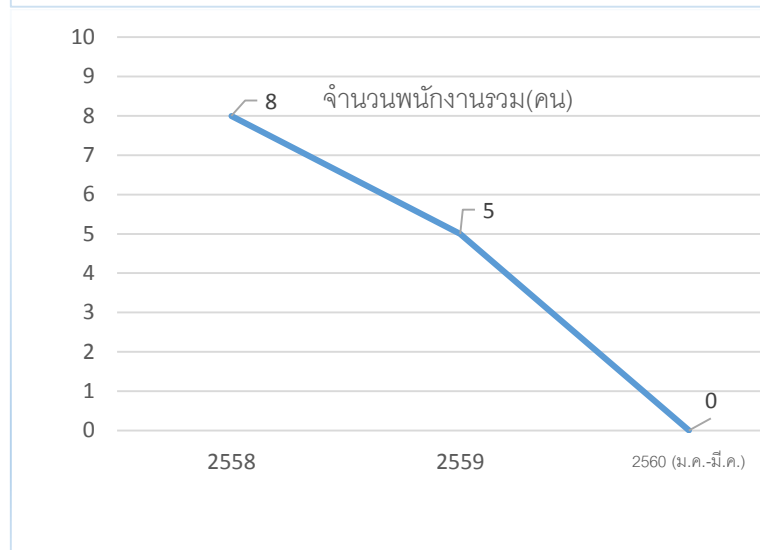
จำนวนพนักงานรวม



อัตราการลาหยุดงานของพนักงาน



อัตราการลาออก



โครงการด้านการพัฒนาอย่างยั่งยืนที่ดำเนินการในปี 2559

ด้านเศรษฐกิจ

ลำดับ	โครงการ	งบประมาณ (บาท)	ปีงบประมาณ
1	สนับสนุนโครงการส่งเสริมอาชีพเพื่อแก้ปัญหาภัยแล้ง ของชมรมกำนัน ต.ปากจั่น	3,000	2559
2	สนับสนุนการจัดซื้อชุดการแสดงนักเรียน ร.ร.วัดเสด็จฯเพื่อการออกแสดงตามงานต่างๆ	20,000	2559
3	สนับสนุนงบจัดซื้อพัดลมและปรับปรุงระบบไฟฟ้าห้อง SML ม.1ต.คลองสะแก	22,000	2559

ด้านสังคม

ลำดับ	โครงการ	งบประมาณ (บาท)	ปีงบประมาณ
1	สนับสนุนงานวันเด็ก ร.ร.วัดทองทรงธรรม ร.ร.วัดเสด็จฯ ต.คลองสะแก	7,200	2559
2	สนับสนุนคาร์ถรับ-ส่งผู้สูงอายุ ต.คลองสะแกเพื่อมาร่วมกิจกรรมประจำเดือน	4,800	2559
3	สนับสนุนงบปรับปรุงห้องสมุด ร.ร.นครหลวงอุดมรัตน์	12,000	2559
4	สนับสนุนค่าเดินทางเพื่อเข้าการร่วมประชุม ที่ ม.ธรรมศาสตร์ ศูนย์รังสิต	20,000	2559
5	สนับสนุนโครงการหล่อเทียนจำนำเข้าพรรษา ของ อ.นครหลวง	10,000	2559
6	สนับสนุนอุปกรณ์กีฬา ของมูลนิธิพุทไธสวรรย์ จุดอ.นครหลวง	15,200	2559
7	มอบชิ้นวางของแบบตะแกรง ขนาด 2 ชั้น ให้ ม.1 ต.คลองสะแก	4,053	2559
8	สนับสนุนค่าไฟฟ้าของที่ว่าการอำเภอนครหลวง	10,000	2559
9	สนับสนุนสร้างหลังคาอาคารเอนกประสงค์ ร.ร.วัดบ้านตาบ ต.บ่อโพรง	10,000	2559
10	ร่วมทำบุญงานทอดกฐินพระราชทาน ไปทอด ณ วัดใน3จังหวัดชายแดนภาคใต้	5,000	2559

ลำดับ	โครงการ	งบประมาณ (บาท)	ปีงบประมาณ
11	ทำบุญทอดกฐินวัดทองทรงธรรมและวัดเสด็จ พร้อมอาหารโรงทานผัดไทย วัดละ 55,000 บาท)	110,000	2559
12	สนับสนุนคาร์ถรับ-ส่งผู้สูงอายุ ต.คลองสะแกเพื่อมาร่วมกิจกรรมประจำเดือน	4,800	2559
13	สนับสนุนงบประมาณปรับปรุงห้องสมุด ร.ร.นครหลวงอุดมรัตน์	12,000	2559
14	สนับสนุนค่าเดินทางเพื่อเข้าการร่วมประชุม ที่ ม.ธรรมศาสตร์ ศูนย์รังสิต	20,000	2559
15	สนับสนุนโครงการหล่อเทียนจำนำเข้าพรรษา ของ อ.นครหลวง	10,000	2559
16	สนับสนุนอุปกรณ์กีฬา ของมูลนิธิพุทไธสวรรย์ จุดอ.นครหลวง	15,200	2559
17	มอบชิ้นวางของแบบตะแกรง ขนาด 2 ชั้น ให้ ม.1 ต.คลองสะแก	4,053	2559
18	สนับสนุนค่าไฟฟ้าของที่ว่าการอำเภอนครหลวง	10,000	2559
19	สนับสนุนสร้างหลังคาอาคารเอนกประสงค์ ร.ร.วัดบ้านดาบ ต.บ่อโพรง	10,000	2559
20	ร่วมทำบุญงานทอดกฐินพระราชทาน ไปทอด ณ วัดใน3จังหวัดชายแดนภาคใต้	5,000	2559
21	ทำบุญทอดกฐินวัดทองทรงธรรมและวัดเสด็จ พร้อมอาหารโรงทานผัดไทย วัดละ 55,000 บาท)	110,000	2559
22	สนับสนุนงบประมาณค่าจ้างครูอัตราจ้าง และทุนการศึกษา ร.ร.วัดเสด็จ ฯ	150,000	2559
23	สนับสนุนงบประมาณค่าจ้างครูอัตราจ้าง และทุนการศึกษา ร.ร.วัดทองทรงธรรม ต.คลองสะแก	90,000	2559
24	มอบผ้าขนหนู เป็นของขวัญปีใหม่ ให้ ชุมชน ม.1 ต.คลองสะแก ทุกครัวเรือน	37,775	2559

ด้านสิ่งแวดล้อม

ลำดับ	โครงการ	งบประมาณ (บาท)	ปีงบประมาณ
1	สนับสนุนเครือข่ายอาสาสมัครพิทักษ์ทรัพยากรธรรมชาติและสิ่งแวดล้อม จ.พระนครศรีอยุธยา	20,000	2559
2	สนับสนุนค่าอาหารงานปล่อยพันธุ์ปลาและกึ่งกำมกราม อบต.ปากจั่น	3,500	2560



บริษัท ลานนา รีซอร์สเซส จำกัด (มหาชน) สำนักงานใหญ่

888/99 อาคารมหาทุนพลาซ่า ชั้น 9 ถนนเพลินจิต
แขวงลุมพินี เขตปทุมวัน กรุงเทพฯ 10330