



**บริษัท ลานนาเรซอร์สเซส จำกัด (มหาชน)**

**คำอธิบายและการวิเคราะห์ของฝ่ายจัดการ**



**สำหรับผลการดำเนินงาน  
ประจำปี 2558**



# บริษัท ลานนาวิซอร์สเชส จำกัด (มหาชน)

## คำอธิบายและการวิเคราะห์ของฝ่ายจัดการ

(สำหรับงบการเงินรวมประจำปี 2558)

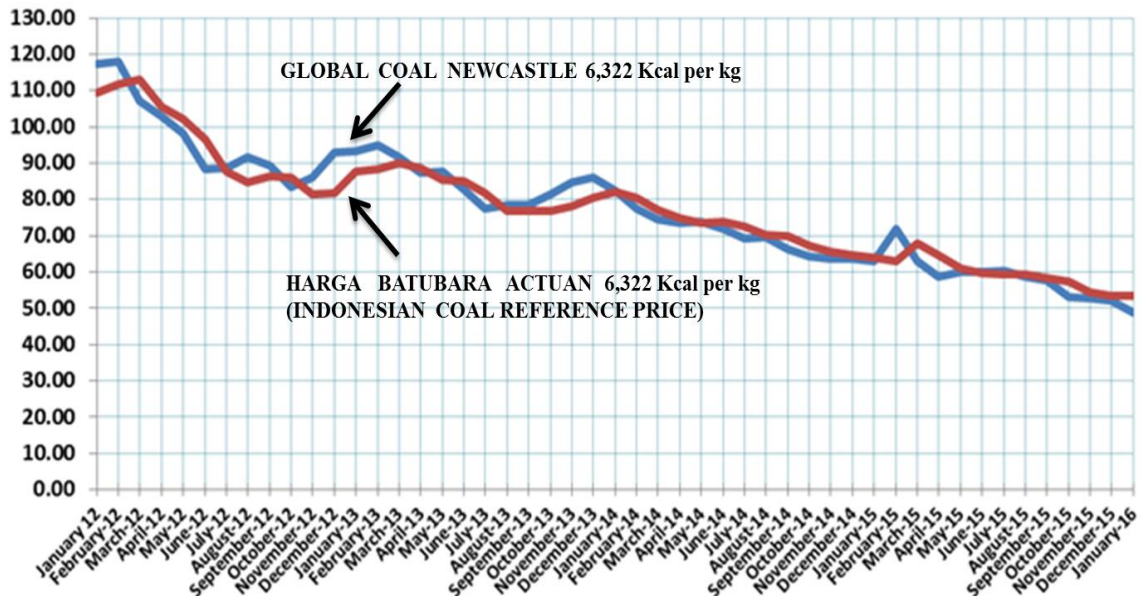
### ผลการดำเนินงานในภาพรวม

บริษัทฯ มีรายได้ในปี 2558 ทั้งสิ้น 10,182.16 ล้านบาทลดลงจากปีก่อน 2,063.54 ล้านบาทคิดเป็นร้อยละ 16.85 โดยมีกำไรสุทธิในปี 2558 ทั้งสิ้น 309.61 ล้านบาทลดลงจากปีก่อน 117.16 ล้านบาทคิดเป็นร้อยละ 27.45 เนื่องจากรายได้และกำไรสุทธิจากธุรกิจถ่านหินลดลงตามราคาถ่านหินในตลาดโลกที่ยังปรับตัวลดลงอย่างต่อเนื่อง ในขณะที่รายได้และกำไรสุทธิจากธุรกิจเอทานอลยังอยู่ในเกณฑ์ที่ดีตามนโยบายรัฐบาลที่ยกเลิกการจำหน่ายน้ำมันเบนซิน 91 และส่งเสริมการใช้แก๊สโซฮอล์ E10 และ E20

**ธุรกิจถ่านหิน :** ราคาถ่านหินในตลาดโลกยังคงลดลงอย่างต่อเนื่อง โดยบริษัทฯ ยังคงใช้กลยุทธ์ในการลดต้นทุนการทำเหมืองและเลือก PRODUCT MIX เพื่อให้สามารถขายถ่านหินได้ในราคาที่สูงและมีกำไรที่ดี

### Coal Price Movement from year 2012 - 2016

US\$ per ton



สรุปแล้วธุรกิจถ่านหินมีรายได้ในปี 2558 ทั้งสิ้น 7,550.01 ล้านบาทลดลงจากปีก่อน 2,161.89 ล้านบาทคิดเป็นร้อยละ 22.26 เนื่องจากปริมาณและราคาขายถ่านหินโดยเฉลี่ยลดลงร้อยละ 15.75 และ 7.73 ตามลำดับ ทำให้กำไรสุทธิซึ่งคำนวณตามสัดส่วนการถือหุ้นของบริษัทฯ ในปี 2558 ลดลงจากปีก่อนเหลือ 129.98 ล้านบาทหรือลดลงร้อยละ 41.50 อย่างไรก็ตามแม้ผลการดำเนินงานจากธุรกิจถ่านหินลดลงแต่ก็ยังมียังมีกำไรอย่างต่อเนื่อง

**ธุรกิจเอทานอล :** ราคาขายเอทานอลโดยเฉลี่ยในปี 2558 ลดลงจากปีก่อนเล็กน้อยร้อยละ 2.27 แต่อุปสงค์เอทานอลเพิ่มขึ้นจากปีก่อนร้อยละ 8.80 เนื่องจากปริมาณการใช้ น้ำมันแก๊สโซฮอล์ E10 และ E20 เพิ่มขึ้นอย่างต่อเนื่องทำให้ความต้องการใช้เอทานอลเพื่อผสมเป็นน้ำมันแก๊สโซฮอล์เพิ่มมากขึ้นตามไปด้วย สรุปแล้วธุรกิจเอทานอลมีรายได้ในปี 2558 ทั้งสิ้น 2,600.32 ล้านบาทเพิ่มขึ้นจากปีก่อน 104.04 ล้านบาทคิดเป็นร้อยละ 4.17 และมีกำไรสุทธิในปี 2558 ทั้งสิ้น 244.27 ล้านบาทเพิ่มขึ้นจากปีก่อน 24.96 ล้านบาทคิดเป็นร้อยละ 11.38 แต่กำไรสุทธิซึ่งคำนวณตามสัดส่วนการถือหุ้นของบริษัทฯ ในปี 2558 ลดลงจากปีก่อนเหลือ 122.34 ล้านบาทหรือลดลงร้อยละ 14.94 เนื่องจากบริษัทฯ ได้ขายหุ้นสามัญในบริษัทย่อยที่ประกอบธุรกิจเอทานอลตาม SPIN-OFF PLAN ในปี 2557 ทำให้สัดส่วนการถือหุ้นของบริษัทฯ ลดจากร้อยละ 75.75 เหลือร้อยละ 51 ของทุนที่ชำระแล้ว เมื่อคำนวณกำไรสุทธิตามสัดส่วนการถือหุ้นจึงลดลงจากปีก่อน

### การวิเคราะห์ผลการดำเนินงาน

รายได้	ปี 2558		ปี 2557		เพิ่มขึ้น (ลดลง)	
	ล้านบาท	%	ล้านบาท	%	ล้านบาท	%
รายได้จากการขายถ่านหิน	7,550.01	74.15	9,711.90	79.31	(2,161.89)	(22.26)
รายได้จากการขายเอทานอล	2,600.32	25.54	2,496.28	20.38	104.04	4.17
รายได้อื่น	31.83	0.31	37.52	0.31	(5.69)	(15.17)
<b>รวมทั้งสิ้น</b>	<b>10,182.16</b>	<b>100.00</b>	<b>12,245.70</b>	<b>100.00</b>	<b>(2,063.54)</b>	<b>(16.85)</b>

**รายได้ :** บริษัทฯ มีรายได้ในปี 2558 รวมทั้งสิ้น 10,182.16 ล้านบาทลดลงจากปีก่อน 2,063.54 ล้านบาทคิดเป็นร้อยละ 16.85 เนื่องจาก

(1) มีรายได้จากธุรกิจถ่านหินในปี 2558 ทั้งสิ้น 7,550.01 ล้านบาทลดลงจากปีก่อน 2,161.89 ล้านบาทคิดเป็นร้อยละ 22.26 เนื่องจากปริมาณและราคาขายถ่านหินโดยเฉลี่ยลดลงร้อยละ 15.75 และ 7.73 ตามลำดับ ตามสถานการณ์ถ่านหินที่ยังอยู่ในช่วงขาลง

(2) มีรายได้จากธุรกิจเอทานอลในปี 2558 ทั้งสิ้น 2,600.32 ล้านบาทเพิ่มขึ้นจากปีก่อน 104.04 ล้านบาทคิดเป็นร้อยละ 4.17 เนื่องจากปริมาณขายเอทานอลเพิ่มขึ้นร้อยละ 6.65 แต่ราคาขายเอทานอลโดยเฉลี่ยลดลงร้อยละ 2.27 ตามสถานการณ์ราคาน้ำมันที่ปรับตัวลดลง

(3) มีรายได้อื่นในปี 2558 ทั้งสิ้น 31.83 ล้านบาทลดลงจากปีก่อน 5.69 ล้านบาทคิดเป็นร้อยละ 15.17 เนื่องจากมีดอกเบี้ยรับลดลง

ค่าใช้จ่าย	ปี 2558		ปี 2557		เพิ่มขึ้น (ลดลง)	
	ล้านบาท	% ยอดขาย	ล้านบาท	% ยอดขาย	ล้านบาท	% ยอดขาย
<b>ธุรกิจถ่านหิน</b>						
ต้นทุนขาย	5,158.73	68.33	6,514.07	67.07	(1,355.34)	(20.81)
ค่าใช้จ่ายขายและบริหาร	2,054.41	27.21	2,630.54	27.09	(576.13)	(21.90)
ค่าใช้จ่ายการเงิน	11.47	0.15	9.21	0.09	2.26	24.54
ภาษีเงินได้นิติบุคคล	166.85	2.21	223.73	2.30	(56.88)	(25.42)
<b>ธุรกิจเอทานอล</b>						
ต้นทุนขาย	2,244.29	86.31	2,165.59	86.75	78.70	3.63
ค่าใช้จ่ายขายและบริหาร	48.23	1.85	50.13	2.01	(1.90)	(3.79)
ค่าใช้จ่ายการเงิน	50.06	1.93	57.00	2.28	(6.94)	(12.18)
ภาษีเงินได้นิติบุคคล	15.71	2.46	8.95	1.30	6.76	75.53

**ค่าใช้จ่ายธุรกิจถ่านหิน :** ค่าใช้จ่ายธุรกิจถ่านหินในปี 2558 รวมทั้งสิ้น 7,391.46 ล้านบาทลดลงจากปีก่อน 1,986.09 ล้านบาทคิดเป็นร้อยละ 21.18 ล้านบาท เนื่องจาก

(1) ต้นทุนขายถ่านหินในปี 2558 ลดลงจากปีก่อน 1,355.34 ล้านบาทคิดเป็นร้อยละ 20.81 เนื่องจากปริมาณและต้นทุนขายถ่านหินโดยเฉลี่ยลดลงร้อยละ 15.75 และ 6.01 ตามลำดับ

(2) ค่าใช้จ่ายขายและบริหารในปี 2558 ลดลงจากปีก่อน 576.13 ล้านบาทคิดเป็นร้อยละ 21.90 ทั้งนี้ตามปริมาณการขายถ่านหินที่ลดลง

(3) ค่าใช้จ่ายการเงินในปี 2558 เพิ่มขึ้นจากปีก่อน 2.26 ล้านบาท เนื่องจากบริษัทย่อในประเทศ อินโดนีเซียได้กู้เงินมาใช้ในการจัดซื้อท่าเรือและถนนลำเลียงถ่านหิน จึงทำให้มีดอกเบี้ยจ่ายเพิ่มขึ้น

(4) ภาษีเงินได้นิติบุคคลในปี 2558 ลดลงจากปีก่อน 56.88 ล้านบาทคิดเป็นร้อยละ 25.42 เนื่องจากกำไรลดลง

**ค่าใช้จ่ายธุรกิจเอทานอล :** ค่าใช้จ่ายธุรกิจเอทานอลในปี 2558 รวมทั้งสิ้น 2,358.29 ล้านบาทเพิ่มขึ้นจากปีก่อน 69.86 ล้านบาทคิดเป็นร้อยละ 3.06 เนื่องจาก

(1) ต้นทุนขายเอทานอลในปี 2558 เพิ่มขึ้นจากปีก่อน 78.70 ล้านบาทคิดเป็นร้อยละ 3.63 เนื่องจากปริมาณการขายเอทานอลและราคาวัตถุดิบกากน้ำตาลซึ่งเป็นต้นทุนส่วนใหญ่เพิ่มขึ้นร้อยละ 6.65 และ 0.55 ตามลำดับ

(2) ค่าใช้จ่ายขายและบริหารในปี 2558 ลดลงจากปีก่อน 1.90 ล้านบาทคิดเป็นร้อยละ 3.79

(3) ค่าใช้จ่ายการเงินในปี 2558 ลดลงจากปีก่อน 6.94 ล้านบาทคิดเป็นร้อยละ 12.18 เนื่องจากมีการชำระคืนเงินกู้ตามเงื่อนไขในสัญญาเงิน

(4) กำไรจากธุรกิจเอทานอลสายการผลิตที่ 2 ในปี 2558 ไม่ต้องเสียภาษีเงินได้นิติบุคคลเพราะได้รับการส่งเสริมการลงทุนตามพระราชบัญญัติส่งเสริมการลงทุน พ.ศ. 2520 แต่สายการผลิตที่ 1 ต้องเสียภาษีเงินได้นิติบุคคลในปี 2558 จำนวน 15.71 ล้านบาทเพิ่มขึ้นจากปีก่อนร้อยละ 75.53 เนื่องจากหมดอายุการส่งเสริมการลงทุนแล้ว

กำไรขั้นต้น	ธุรกิจถ่านหิน		ธุรกิจเอทานอล		รวมทั้งสิ้น	
	ล้านบาท	%	ล้านบาท	%	ล้านบาท	%
<b>ปี 2558</b>						
รายได้จากการขาย	7,550.01	100.00	2,600.32	100.00	10,150.33	100.00
หัก ต้นทุนขาย	5,158.73	68.33	2,244.29	86.31	7,403.02	72.93
<b>กำไรขั้นต้น</b>	<b>2,391.28</b>	<b>31.67</b>	<b>356.03</b>	<b>13.69</b>	<b>2,747.31</b>	<b>27.07</b>
<b>ปี 2557</b>						
รายได้จากการขาย	9,711.90	100.00	2,496.28	100.00	12,208.18	100.00
หัก ต้นทุนขาย	6,514.07	67.07	2,165.59	86.75	8,679.66	71.10
<b>กำไรขั้นต้น</b>	<b>3,197.83</b>	<b>32.93</b>	<b>330.69</b>	<b>13.25</b>	<b>3,528.52</b>	<b>28.90</b>

**กำไรขั้นต้น :** บริษัทฯ มีกำไรขั้นต้นในปี 2558 ทั้งสิ้น 2,747.31 ล้านบาทคิดเป็นร้อยละ 27.07 ของรายได้จากการขายลดลงจากปีก่อนที่มีกำไรขั้นต้น 3,528.52 ล้านบาทคิดเป็นร้อยละ 28.90 ของรายได้จากการขาย เนื่องจาก

(1) มีกำไรขั้นต้นจากธุรกิจถ่านหินในปี 2558 ร้อยละ 31.67 ของรายได้จากการขาย ลดลงจากปีก่อนที่มีกำไรขั้นต้นร้อยละ 32.93 ของรายได้จากการขาย เนื่องจากราคาขายถ่านหินลดลงร้อยละ 7.73 ในขณะที่ต้นทุนขายถ่านหินลดลงเพียงร้อยละ 6.01

(2) มีกำไรขั้นต้นจากธุรกิจเอทานอลในปี 2558 ร้อยละ 13.69 ของรายได้จากการขาย เพิ่มขึ้นจากปีก่อนที่มีกำไรขั้นต้นร้อยละ 13.25 ของรายได้จากการขาย เนื่องจากราคาขายเอทานอลลดลงร้อยละ 2.27 แต่ต้นทุนขายเอทานอลลดลงร้อยละ 2.76

กำไรสุทธิ	ปี 2558		ปี 2557		เพิ่มขึ้น/(ลดลง)	
	ล้านบาท	%	ล้านบาท	%	ล้านบาท	%
กำไรจากธุรกิจถ่านหิน	129.98	41.98	222.19	52.06	(92.21)	(41.50)
กำไรจากธุรกิจเอทานอล	122.34	39.51	143.82	33.70	(21.48)	(14.94)
ส่วนแบ่งกำไรจากบริษัทร่วมและรายได้อื่น	57.29	18.51	60.76	14.24	(3.47)	(5.71)
<b>กำไรสุทธิ</b>	<b>309.61</b>	<b>100.00</b>	<b>426.77</b>	<b>100.00</b>	<b>(117.16)</b>	<b>(27.45)</b>
กำไรสุทธิต่อหุ้น-บาทต่อหุ้น	<b>0.59</b>		<b>0.81</b>		<b>(0.22)</b>	<b>(27.45)</b>

**กำไรสุทธิ** : บริษัทฯ มีกำไรสุทธิในปี 2558 ทั้งสิ้น 309.61 ล้านบาทคิดเป็นหุ้นละ 0.59 บาทลดลงจากปีก่อนร้อยละ 27.45 เนื่องจาก

(1) มีกำไรสุทธิจากธุรกิจถ่านหินคำนวณตามสัดส่วนการถือหุ้นของบริษัทฯ ในปี 2558 ทั้งสิ้น 129.98 ล้านบาทคิดเป็นร้อยละ 41.98 ของกำไรสุทธิรวมลดลงจากปีก่อน 92.21 ล้านบาทคิดเป็นร้อยละ 41.50 เนื่องจากปริมาณและราคาขายถ่านหินโดยเฉลี่ยลดลงร้อยละ 15.75 และ 7.73 ตามลำดับ ตามสถานการณ์ถ่านหินที่ยังอยู่ในช่วงขาลง

(2) มีกำไรสุทธิจากธุรกิจเอทานอลคำนวณตามสัดส่วนการถือหุ้นของบริษัทฯ ในปี 2558 ทั้งสิ้น 122.34 ล้านบาทคิดเป็นร้อยละ 39.51 ของกำไรสุทธิรวมลดลงจากปีก่อน 21.48 ล้านบาทคิดเป็นร้อยละ 14.94 แม้ธุรกิจเอทานอลโดยรวมมีกำไรสุทธิในปี 2558 ทั้งสิ้น 244.27 ล้านบาทเพิ่มขึ้นจากปีก่อน 24.96 ล้านบาทคิดเป็นร้อยละ 11.38 แต่สัดส่วนการถือครองหุ้นในบริษัทย่อยที่ประกอบธุรกิจเอทานอลลดลงจากร้อยละ 75.75 เหลือร้อยละ 51 ของทุนชำระแล้ว ทำให้กำไรสุทธิจากธุรกิจเอทานอลลดลงดังกล่าว

(3) มีรายได้อื่นและส่วนแบ่งกำไรจากบริษัทร่วมในปี 2558 ทั้งสิ้น 57.29 ล้านบาทคิดเป็นร้อยละ 18.51 ของกำไรสุทธิรวมลดลงจากปีก่อนเล็กน้อย 3.47 ล้านบาทคิดเป็นร้อยละ 5.71 เนื่องจากมีดอกเบี้ยรับลดลง

### ประสิทธิภาพในการทำกำไร

โดยที่กำไรสุทธิในปี 2558 ลดลงตามที่ชี้แจงข้างต้นจึงมีผลทำให้ประสิทธิภาพในการทำกำไรของบริษัทฯ ลดลงดังนี้

(1) มี EBITDA (กำไรก่อนหักค่าใช้จ่ายทางการเงิน ภาษีเงินได้นิติบุคคล ค่าเสื่อมราคาและค่าเสื่อมสิน) ในปี 2558 เท่ากับ 1,401.48 ล้านบาท ลดลงจากปีก่อนร้อยละ 13.37

(2) มี EBITDA MARGIN ในปี 2558 คิดเป็นร้อยละ 13.76 เพิ่มขึ้นจากปีก่อนร้อยละ 4.18

(3) มีอัตรากำไรสุทธิ (NET PROFIT MARGIN) ในปี 2558 คิดเป็นร้อยละ 4.50 ลดลงจากปีก่อนร้อยละ 9.69

(4) มีอัตราผลตอบแทนต่อส่วนผู้ถือหุ้น (RETURN ON EQUITY) ในปี 2558 คิดเป็นร้อยละ 7.34 ลดลงจากปีก่อนร้อยละ 29.11

(5) มีอัตราผลตอบแทนต่อสินทรัพย์รวม (RETURN ON TOTAL ASSETS) ในปี 2558 คิดเป็นร้อยละ 5.16 ลดลงจากปีก่อนร้อยละ 25.39 และอัตราผลตอบแทนต่อสินทรัพย์ถาวร (RETURN ON FIXED ASSETS) ในปี 2558 คิดเป็นร้อยละ 34.26 ลดลงจากปีก่อนร้อยละ 12.90

## งบแสดงฐานะการเงิน

รายละเอียด	หน่วย : ล้านบาท		เพิ่มขึ้น (ลดลง)	
	ณ วันที่ 31 ธันวาคม 2558	ณ วันที่ 31 ธันวาคม 2557	ล้านบาท	%
สินทรัพย์รวม	8,779.16	8,961.53	(182.37)	(2.04)
หนี้สินรวม	2,797.97	3,119.19	(321.22)	(10.30)
ส่วนของผู้ถือหุ้นรวม	5,981.19	5,842.34	138.85	2.38
<b>มูลค่าหุ้นตามบัญชี-บาทต่อหุ้น</b>	<b>8.11</b>	<b>7.97</b>	<b>0.14</b>	<b>1.76</b>

หมายเหตุ : มูลค่าจดทะเบียนหุ้นละ 1 บาท

**สินทรัพย์** : บริษัทฯ มีสินทรัพย์รวม ณ วันสิ้นปี 2558 ลดลงจากวันสิ้นปี 2557 จำนวน 182.37 ล้านบาทคิดเป็นร้อยละ 2.04 ประกอบด้วย

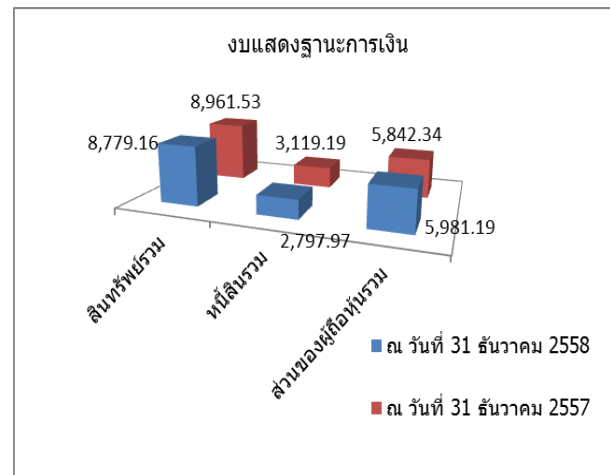
(1) สินทรัพย์หมุนเวียนลดลงจากวันสิ้นปี 2557 101.10 ล้านบาทคิดเป็นร้อยละ 2.19 เนื่องจาก (ก) เงินสดและรายการเทียบเท่าเงินสดเพิ่มขึ้น 296.80 ล้านบาทคิดเป็นร้อยละ 24.45 (ข) ลูกหนี้การค้าและลูกหนี้อื่นเพิ่มขึ้น 88.38 ล้านบาทคิดเป็นร้อยละ 12.21 (ค) สินค้าคงเหลือลดลง 86.16 ล้านบาทคิดเป็นร้อยละ 15.27 และ (ง) สินทรัพย์หมุนเวียนอื่นซึ่งส่วนใหญ่เป็นรายการภาษีเงินได้นิติบุคคลจ่ายล่วงหน้าและค่าสินค้าจ่ายล่วงหน้า ฯลฯ ลดลง 399.12 ล้านบาทคิดเป็นร้อยละ 19.32

(2) สินทรัพย์ไม่หมุนเวียนลดลงจากวันสิ้นปี 2557 จำนวน 82.27 ล้านบาทคิดเป็นร้อยละ 1.87

**หนี้สิน** : บริษัทฯ มีหนี้สินรวม ณ วันสิ้นปี 2558 ลดลงจากวันสิ้นปี 2557 จำนวน 321.22 ล้านบาทคิดเป็นร้อยละ 10.30 ประกอบด้วย

- (1) เจ้าหนี้การค้าและเจ้าหนี้อื่นลดลงจากวันสิ้นปี 2557 จำนวน 52.07 ล้านบาทคิดเป็นร้อยละ 11.25
- (2) เงินกู้ยืมระยะสั้นและระยะยาวลดลงจากวันสิ้นปี 2557 จำนวน 340.76 ล้านบาทคิดเป็นร้อยละ 18.36 เนื่องจากบริษัททยอยได้ชำระคืนเงินกู้ตามเงื่อนไขในสัญญาเงิน
- (3) ค่าใช้จ่ายค้างจ่ายซึ่งส่วนใหญ่เป็นค่าเปิดหน้าดิน ค่าขนส่ง ฯลฯ เพิ่มขึ้นจากวันสิ้นปี 2557 จำนวน 27.26 ล้านบาทคิดเป็นร้อยละ 5.35
- (4) หนี้สินอื่นซึ่งส่วนใหญ่เป็นรายการตั้งสำรองค่าฟื้นฟูสภาพเหมืองและสำรองผลประโยชน์ระยะยาวของพนักงาน ฯลฯ เพิ่มขึ้นสุทธิจากวันสิ้นปี 2557 จำนวน 44.35 ล้านบาทคิดเป็นร้อยละ 15.21

**ส่วนของผู้ถือหุ้น** : บริษัทฯ มีส่วนของผู้ถือหุ้นรวม ณ วันสิ้นปี 2558 เพิ่มขึ้นจากวันสิ้นปี 2557 จำนวน 138.85 ล้านบาทคิดเป็นร้อยละ 2.38 ทำให้มูลค่าหุ้นตามบัญชีเพิ่มขึ้นจากหุ้นละ 7.97 บาท เป็นหุ้นละ 8.11 บาท เนื่องจาก (ก) กำไรสุทธิเพิ่มขึ้น 309.61 ล้านบาท (ข) จ่ายเงินปันผล 393.75 ล้านบาท (ค) ผลแตกต่างจากการแปลงค่างบการเงินและรายการอื่นเพิ่มขึ้นสุทธิ 157.42 ล้านบาทและ (ง) ส่วนของผู้ถือหุ้นส่วนน้อยเพิ่มขึ้น 65.57 ล้านบาท



## กระแสเงินสด

รายละเอียด	(หน่วย : ล้านบาท)	
	ปี 2558	ปี 2557
เงินสดสุทธิจาก (ใช้ไปใน) กิจกรรมดำเนินงาน	1,695.31	881.80
เงินสดสุทธิจาก (ใช้ไปใน) กิจกรรมลงทุน	(570.71)	(1,322.24)
เงินสดสุทธิจาก (ใช้ไปใน) กิจกรรมจัดหาเงิน	(820.40)	74.87
ส่วนต่างจากการแปลงค่าบการเงิน เพิ่มขึ้น (ลดลง)	(90.97)	(9.53)
เงินสดเพิ่มขึ้น (ลดลง) สุทธิ	213.23	(375.10)
เงินสดยกมาต้นงวด	446.92	822.02
<b>เงินสดคงเหลือปลายงวด</b>	<b>660.15</b>	<b>446.92</b>

(1) บริษัทฯ มีเงินสดสุทธิจากกิจกรรมดำเนินงานในปี 2558 ทั้งสิ้น 1,695.31 ล้านบาท ประกอบด้วย (ก) กำไรก่อนหักภาษีเงินได้นิติบุคคลและดอกเบี้ยจ่ายจำนวน 640.43 ล้านบาท (ข) รายการที่ไม่กระทบเงินสด เช่น ค่าเสื่อมราคาและค่าตัดจ่ายทรัพย์สินซึ่งส่วนใหญ่เป็นรายการเกี่ยวกับเหมืองถ่านหินของบริษัทย่อยในประเทศ อินโดนีเซียจำนวน 947.20 ล้านบาท (ค) สินทรัพย์จากการดำเนินงานลดลง 204.15 ล้านบาท เนื่องจากมีสินค้าคงเหลือและสินทรัพย์หมุนเวียนอื่นลดลง (ง) หนี้สินจากการดำเนินงานลดลง 70.42 ล้านบาท เนื่องจากมีเจ้าหนี้การค้าและหนี้สินหมุนเวียนอื่นลดลงและ (จ) ดอกเบี้ยรับเพิ่มขึ้น 22.91 ล้านบาท แต่ดอกเบี้ยจ่ายและภาษีอากรเพิ่มขึ้นสุทธิ 48.96 ล้านบาท

(2) บริษัทฯ มีเงินสดสุทธิใช้ไปในกิจกรรมลงทุนในปี 2558 ทั้งสิ้น 570.71 ล้านบาท ประกอบด้วย (ก) ที่ดิน อาคารและอุปกรณ์เพิ่มขึ้น 59.06 ล้านบาท ซึ่งส่วนใหญ่เป็นรายการก่อสร้างโรงงานผลิตกระแสไฟฟ้า ด้วยก๊าซชีวภาพ (ข) ค่าใช้จ่ายโครงการทำเหมืองถ่านหินของบริษัทย่อยในประเทศอินโดนีเซียเพิ่มขึ้น 491.35 ล้านบาท และ(ค) มีเงินลงทุนระยะสั้นและอื่นๆ เพิ่มขึ้นสุทธิ 20.30 ล้านบาท

(3) บริษัทฯ มีเงินสดสุทธิใช้ไปในกิจกรรมจัดหาเงินในปี 2558 ทั้งสิ้น 820.40 ล้านบาท ประกอบด้วย (ก) เงินกู้ลดลง 342.55 ล้านบาท (ข) มีการจ่ายเงินปันผล 565.53 ล้านบาท และ(ค) ส่วนของผู้ถือหุ้นส่วนน้อยเพิ่มขึ้น 87.68 ล้านบาท

## ความสามารถในการบริหารทรัพย์สิน

(1) บริษัทฯ มีลูกหนี้การค้าและลูกหนี้อื่น ณ วันสิ้นปี 2558 คิดเป็นร้อยละ 9.25 ของสินทรัพย์รวม ทั้งนี้ การตั้งสำรองค่าเผื่อหนี้สงสัยจะสูญขึ้นอยู่กับ การวิเคราะห์อายุลูกหนี้และประเมินจากประสบการณ์ การเรียกเก็บหนี้ที่ผ่านมา ซึ่งบริษัทฯ ประสบปัญหาหนี้สูญน้อยมากและยังไม่พบรายการผิดปกติ จึงไม่มีการตั้งสำรองค่าเผื่อหนี้สงสัยจะสูญในปี 2558 ที่ผ่านมา

(2) บริษัทฯ มีสินค้าคงเหลือ ณ วันสิ้นปี 2558 คิดเป็นร้อยละ 5.45 ของสินทรัพย์รวมโดยไม่มีสินค้าเสื่อมสภาพและยังไม่มีผลกระทบจากราคาตลาดที่ลดลง จึงไม่มีการตั้งการด้อยค่าของสินค้าคงเหลือในปี 2558 ที่ผ่านมา

(3) บริษัทฯ มีค่าความนิยมที่เกิดขึ้นจากการลงทุนในบริษัทย่อยในประเทศอินโดนีเซีย ณ วันสิ้นปี 2558 คิดเป็นร้อยละ 2.12 ของสินทรัพย์รวมซึ่งบริษัทฯ พิจารณาจากประมาณการงบการเงินและผลกระทบต่างๆ แล้วพบว่าบริษัทย่อยดังกล่าวยังสามารถทำกำไรได้อย่างต่อเนื่อง จึงไม่มีเหตุต้องตั้งสำรองการด้อยค่าความนิยมจากการลงทุนในปี 2558 ที่ผ่านมา

## สภาพคล่องและความเพียงพอของเงินทุน

(1) บริษัทฯ มีอัตราส่วนหนี้สินรวมต่อส่วนของผู้ถือหุ้นรวม (TOTAL DEBT TO EQUITY RATIO) ณ วันสิ้นปี 2558 เท่ากับ 0.47 : 1 ซึ่งเป็นอัตราส่วนที่ต่ำและยังมีโครงสร้างเงินทุน (CAPITAL STRUCTURE) ที่เหมาะสม หากบริษัทฯ มีโครงการลงทุนในอนาคตก็ยังสามารถกู้ยืมเงินเพิ่มเติมได้อีกโดยมีอัตราส่วนความสามารถชำระดอกเบี้ย (INTEREST COVERAGE RATIO) ในปี 2558 เท่ากับ 22.78 เท่า ซึ่งเป็นอัตราส่วนที่สูงมาก จึงไม่มีปัญหาในเรื่องผิดนัดชำระดอกเบี้ยแต่อย่างใด

(2) บริษัทฯ มีอัตราส่วนสภาพคล่อง (CURRENT RATIO) และมีอัตราส่วนสภาพคล่องหมุนเร็ว (QUICK RATIO) ณ วันสิ้นปี 2558 เท่ากับ 2.06 เท่า และ 1.07 เท่า ตามลำดับ บริษัทฯ และบริษัทย่อยยังมีวงเงินสินเชื่อเพียงพอสำหรับใช้เป็นเงินทุนหมุนเวียนในอนาคต

(3) บริษัทฯ มี CASH CYCLE ในปี 2558 จำนวน 33 วัน เพิ่มขึ้นจากปีก่อน 9 วัน โดยมีระยะเวลาเรียกเก็บหนี้โดยเฉลี่ย 27 วัน เพิ่มขึ้นจากปีก่อน 4 วันและมีระยะเวลามูลหนี้สินค้าโดยเฉลี่ย 25 วัน เพิ่มขึ้นจากปีก่อน 4 วัน แต่มีระยะเวลารอชำระหนี้เจ้าหนี้การค้าโดยเฉลี่ย 19 วัน ลดลงจากปีก่อน 1 วัน ซึ่งยังอยู่ในเกณฑ์ปกติ

(4) ธุรกิจถ่านหินยังอยู่ในช่วงขาลง (DOWNTREND) บริษัทฯ จึงได้ชะลอการลงทุนเพิ่มเติมโดยบริษัทฯ ยังมีปริมาณสำรองถ่านหินคงเหลือสำหรับสัมปทานทั้งสองแหล่งในประเทศอินโดนีเซียที่สามารถผลิตถ่านหินออกจำหน่ายได้อีกหลายสิบปี จึงไม่มีปัญหาแต่อย่างใด โดยบริษัทฯ มีการทบทวนแผนการลงทุนให้สอดคล้องกับสถานการณ์ที่เปลี่ยนแปลงไปอยู่ตลอดเวลา

(5) ธุรกิจเอทานอลได้ลงทุนปรับปรุงเครื่องจักรสายการผลิตที่ 2 ในปี 2558 ใช้เงินลงทุนประมาณ 7 ล้านบาทเพื่อให้สามารถใช้น้ำตาลทรายดิบเป็นวัตถุดิบในการผลิตเอทานอลร่วมกับกากน้ำตาลทำให้ต้นทุนการผลิตเอทานอลในปี 2558 ลดลงดังกล่าวข้างต้นและได้ลงทุนในโครงการก่อสร้างระบบบำบัดก๊าซไฮโดรเจนซัลไฟด์ในก๊าซชีวภาพโดยใช้เงินลงทุนประมาณ 42.59 ล้านบาท ซึ่งจะแล้วเสร็จในไตรมาสที่ 1/2559 โดยมีแหล่งที่มาของเงินลงทุนจากการดำเนินงาน (CASH GENERATION) และยังมีสภาพคล่องอยู่ในเกณฑ์ที่ดี

## ภาวะผูกพันด้านหนี้สิน

บริษัทย่อยที่ประกอบธุรกิจผลิตและจำหน่ายเอทานอลเป็นเชื้อเพลิงมีภาวะผูกพันตามเงื่อนไขข้อกำหนดในสัญญากู้เงินกับธนาคารพาณิชย์ในประเทศแห่งหนึ่ง ดังนี้

(1) จะต้องปฏิบัติตามเงื่อนไขการดำรงอัตราส่วน D/E (DEBT TO EQUITY RATIO) ไม่เกินกว่า 2 เท่า และ DSCR (DEBT SERVICE COVERAGE RATIO) ไม่ต่ำกว่า 1.25 เท่า จนกว่าสัญญากู้เงินจะสิ้นสุดลง ซึ่งบริษัทย่อยสามารถดำรงอัตราส่วน D/E และ DSCR ได้ตามข้อผูกพันในสัญญากู้เงินโดยไม่มีปัญหาผิดสัญญาแต่อย่างใด

(2) ธนาคารผู้ให้กู้กำหนดสัดส่วนการถือหุ้นของบริษัทฯ ในบริษัทย่อยดังกล่าวไม่ให้ต่ำกว่าร้อยละ 50 ของจำนวนหุ้นทั้งหมดตลอดอายุสัญญากู้เงิน ซึ่งบริษัทฯ ยังไม่มีนโยบายจะลดสัดส่วนการถือหุ้นในบริษัทย่อยดังกล่าวให้ต่ำกว่าร้อยละ 50 ของจำนวนหุ้นทั้งหมดแต่อย่างใด

(3) ธนาคารผู้ให้กู้กำหนดเงื่อนไขว่าบริษัทย่อยจะไม่สามารถจ่ายปันผลให้แก่ผู้ถือหุ้นซึ่งรวมถึงบริษัทฯ ด้วย หากไม่สามารถปฏิบัติตามเงื่อนไขข้อกำหนดในสัญญากู้เงินเช่น การดำรงอัตราส่วน D/E และ DSCR การดำรงสัดส่วนการถือหุ้นของบริษัทฯ ในบริษัทย่อยดังกล่าว เป็นต้น ซึ่งที่ผ่านมาบริษัทย่อยดังกล่าวยังไม่เคยมีปัญหาผิดสัญญาที่ทำไว้กับธนาคารผู้ให้กู้แต่อย่างใด โดยได้รับการสนับสนุนทางการเงินจากธนาคารผู้ให้กู้เป็นอย่างดีมาโดยตลอด



## ผลกระทบต่อการดำเนินงานในอนาคต

**ธุรกิจถ่านหิน :** คาดว่าราคาถ่านหินในปี 2559 จะยังคงเคลื่อนไหวอยู่ในระดับต่ำอย่างต่อเนื่อง ตามสถานการณ์น้ำมันและถ่านหินในตลาดโลกที่ยังอยู่ในช่วงขาลง โดยบริษัทฯ ได้วางแผนกลยุทธ์เพื่อลดต้นทุนการผลิตและการจำหน่ายถ่านหินให้สอดคล้องกับราคาถ่านหินที่ลดลงเพื่อให้บริษัทฯ สามารถทำกำไรได้อย่างต่อเนื่อง ในขณะที่เดียวกันบริษัทฯ ก็ได้ทบทวนแผนการลงทุนใหม่ โดยกำลังศึกษาโครงการลงทุนในธุรกิจโรงไฟฟ้าพลังงานถ่านหิน (COAL FIRED POWER PLANT PROJECTS) ในประเทศไทยและอินโดนีเซีย โดยบริษัทฯ และบริษัทย่อยมีศักยภาพเพียงพอที่จะเข้าไปลงทุนในโครงการดังกล่าวได้ เนื่องจากมีแหล่งสัมปทานเหมืองถ่านหินเป็นของตนเอง ซึ่งนอกจากจะเพิ่มศักยภาพด้านการผลิตและการจำหน่ายถ่านหินให้เพิ่มมากขึ้นแล้วยังได้รับผลตอบแทนจากการลงทุนในโรงไฟฟ้างดังกล่าว ซึ่งจะสามารถสร้างรายได้และกำไรให้เพิ่มมากขึ้นได้ในอนาคต

**ธุรกิจเอทานอล :** รัฐบาลได้วางแผนพัฒนาพลังงานทดแทนและพลังงานทางเลือกปี 2558 – 2579 โดยกำหนดเป้าหมายที่จะเพิ่มความต้องการใช้เอทานอลจากระดับ 3.49 ล้านลิตรต่อวันในปี 2558 เพิ่มขึ้นเป็น 11.30 ล้านลิตรต่อวันภายในปี 2579 จึงได้วางแผนการลงทุนเพื่อขยายกำลังการผลิตเอทานอลสายการผลิตที่ 3 อีก 200,000 ลิตรต่อวันภายในปี 2561 รวมทั้งขยายตลาดเพื่อส่งออกเอทานอลและนำเข้าวัตถุดิบที่ใช้ในการผลิตเอทานอลจากภูมิภาคอาเซียน เพื่อให้การบริหารจัดการต้นทุนมีประสิทธิภาพประสิทธิผลที่ดีที่สุด

อย่างไรก็ตามคาดว่าบริษัทฯ และบริษัทย่อยยังสามารถทำกำไรได้ทั้งสองธุรกิจอย่างต่อเนื่องในปี 2559 แม้สถานการณ์น้ำมันและถ่านหินในตลาดโลกยังอยู่ในช่วงขาลงก็ตาม ทั้งนี้บริษัทฯ จะพยายามบริหารจัดการและแก้ไขปัญหาต่างๆ ที่เกิดขึ้นอย่างระมัดระวังและรอบคอบ เพื่อให้ผลการดำเนินงานในปี 2559 อยู่ในเกณฑ์ที่ดีและสามารถจ่ายเงินปันผลได้ตามนโยบายที่กำหนดไว้อย่างต่อเนื่อง