

11 สิงหาคม 2565

เรื่อง ชี้แจงผลการดำเนินงานประจำไตรมาสที่ 2/2565 และงวด 6 เดือนแรกของปี 2565

เรียน กรรมการและผู้จัดการ
ตลาดหลักทรัพย์แห่งประเทศไทย

บริษัทฯ ขอชี้แจงผลการดำเนินงานประจำไตรมาสที่ 2/2565 และงวด 6 เดือนแรกของปี 2565 โดยมีรายละเอียดดังนี้

(1) บริษัทฯ และบริษัทย่อยมีกำไรสุทธิในไตรมาสที่ 2/2565 รวมทั้งสิ้น 1,196.20 ล้านบาทเพิ่มขึ้นจากงวดเดียวกันของปีก่อน 873.60 ล้านบาทและมีกำไรสุทธิหุ้นละ 2.28 บาทเพิ่มขึ้นจากงวดเดียวกันของปีก่อนหุ้นละ 1.67 บาทคิดเป็นร้อยละ 270.79 เนื่องจาก

(1.1) มีกำไรสุทธิจากธุรกิจถ่านหินและเชื้อเพลิงชีวมวลอัดแท่งซึ่งคำนวณตามสัดส่วนการถือหุ้นของบริษัทฯ ในไตรมาสที่ 2/2565 รวมทั้งสิ้น 1,163.27 ล้านบาทเพิ่มขึ้นจากงวดเดียวกันของปีก่อน 820.44 ล้านบาทคิดเป็นร้อยละ 239.31 เนื่องจากปริมาณและราคาขายถ่านหินโดยเฉลี่ยเพิ่มขึ้นจากปีก่อนร้อยละ 27.88 และ 96.85 ตามลำดับ

(1.2) มีขาดทุนสุทธิจากธุรกิจเอทานอลซึ่งคำนวณตามสัดส่วนการถือหุ้นของบริษัทฯ ในไตรมาสที่ 2/2565 ทั้งสิ้น 26.23 ล้านบาท ลดลงจากงวดเดียวกันของปีก่อน 4.37 ล้านบาทคิดเป็นร้อยละ 20.02 โดยปริมาณการขายเอทานอลลดลงร้อยละ 52.85 เนื่องจากมีปัญหาคารขาดแคลนวัตถุดิบทำให้บริษัทย่อยจำเป็นต้องหยุดการผลิตเอทานอลในสายการผลิตที่ 1 ชั่วคราวและ

(1.3) มีส่วนแบ่งกำไรจากบริษัทร่วม 59.16 ล้านบาทเพิ่มขึ้นจากงวดเดียวกันของปีก่อน 57.53 ล้านบาทคิดเป็นร้อยละ 3,529.45 เนื่องจากมีส่วนแบ่งกำไรจาก PT. PESONA KHATULISTIWA NUSANTARA ("PKN") จำนวน 56.72 ล้านบาท ซึ่งเป็นบริษัทร่วมที่บริษัทฯ เข้าไปลงทุนในสัดส่วนร้อยละ 10 ของจำนวนหุ้นสามัญที่เรียกชำระแล้วของ PKN เมื่อวันที่ 31 สิงหาคม 2564 ที่ผ่านมา

(2) บริษัทฯ และบริษัทย่อยมีกำไรสุทธิในงวด 6 เดือนแรกของปี 2565 รวมทั้งสิ้น 1,811.34 ล้านบาทเพิ่มขึ้นจากงวดเดียวกันของปีก่อน 1,246.10 ล้านบาทและมีกำไรสุทธิหุ้นละ 3.45 บาทเพิ่มขึ้นจากงวดเดียวกันของปีก่อนหุ้นละ 2.37 บาทคิดเป็นร้อยละ 220.46 เนื่องจาก

(2.1) มีกำไรสุทธิจากธุรกิจถ่านหินและเชื้อเพลิงชีวมวลอัดแท่งซึ่งคำนวณตามสัดส่วนการถือหุ้นของบริษัทฯ ในงวด 6 เดือนแรกของปี 2565 ทั้งสิ้น 1,749.15 ล้านบาทเพิ่มขึ้นจากงวดเดียวกันของปีก่อน 1,194.20 ล้านบาทคิดเป็นร้อยละ 215.19 เนื่องจากปริมาณและราคาขายถ่านหินโดยเฉลี่ยเพิ่มขึ้นจากปีก่อนร้อยละ 18.82 และ 86.36 ตามลำดับ

(2.2) ขาดทุนสุทธิจากธุรกิจเอทานอลซึ่งคำนวณตามสัดส่วนการถือหุ้นของบริษัทฯ ในงวด 6 เดือนแรกของปี 2565 ทั้งสิ้น 23.65 ล้านบาท ลดลงจากงวดเดียวกันของปีก่อน 30.83 ล้านบาทคิดเป็นร้อยละ 429.39 โดยปริมาณขายเอทานอลลดลงร้อยละ 23.85 เนื่องจากมีปัญหาคารขาดแคลนวัตถุดิบทำให้บริษัทย่อยจำเป็นต้องหยุดการผลิตเอทานอลในสายการผลิตที่ 1 ชั่วคราวและ

(2.3) มีส่วนแบ่งกำไรจากบริษัทร่วม 85.84 ล้านบาทเพิ่มขึ้นจากงวดเดียวกันของปีก่อน 82.73 ล้านบาทคิดเป็นร้อยละ 2,660.13 เนื่องจากมีส่วนแบ่งกำไรจาก PT. PESONA KHATULISTIWA NUSANTARA ("PKN") จำนวน 81.49 ล้านบาท ซึ่งเป็นบริษัทร่วมที่บริษัทฯ เข้าไปลงทุนในสัดส่วนร้อยละ 10 ของจำนวนหุ้นสามัญที่เรียกชำระแล้วของ PKN เมื่อวันที่ 31 สิงหาคม 2564 ที่ผ่านมา

รายละเอียดของการเปลี่ยนแปลงหรือผลกระทบที่เกิดขึ้นได้ชี้แจงไว้ในคำอธิบายและการวิเคราะห์ของฝ่ายจัดการ (MD&A) แล้ว

จึงเรียนมาเพื่อทราบ

ขอแสดงความนับถือ

ในนามบริษัท ลานนารีซอร์สเซส จำกัด (มหาชน)

(นางเพชรรัตน์ ฉายานนท์)

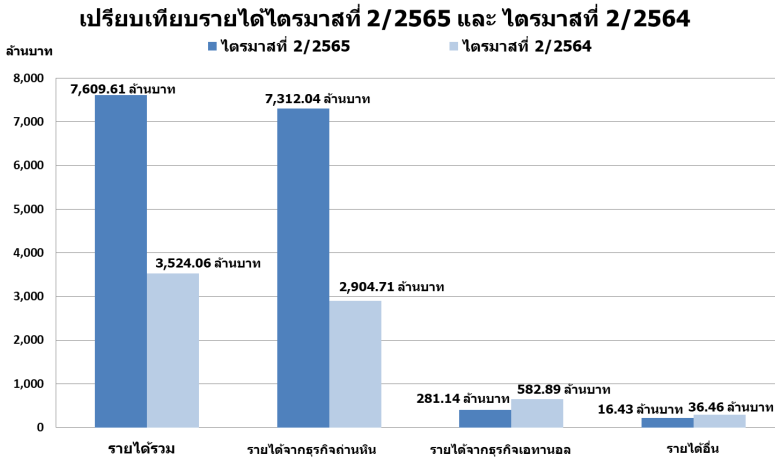
ผู้อำนวยการสายงานบัญชีการเงิน

คำอธิบายและการวิเคราะห์ของฝ่ายจัดการ

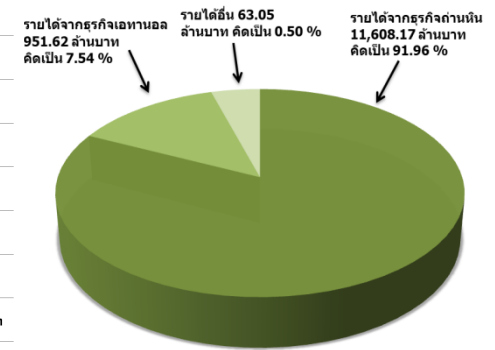
(งบการเงินรวมประจำไตรมาสที่ 2/2565 และงวด 6 เดือนแรกของปี 2565)

ผลการดำเนินงานในภาพรวม

บริษัทฯ และบริษัทย่อยมีรายได้ในไตรมาสที่ 2/2565 และงวด 6 เดือนแรกของปี 2565 ทั้งสิ้น 7,609.61 ล้านบาท และ 12,622.84 ล้านบาทเพิ่มขึ้นจากงวดเดียวกันของปีก่อน 4,085.55 ล้านบาทและ 6,073.94 ล้านบาทคิดเป็นร้อยละ 115.93 และ 92.75 โดยมีสัดส่วนรายได้จากธุรกิจถ่านหิน, ธุรกิจเอทานอลและรายได้อื่นในงวด 6 เดือนแรกของปี 2565 ร้อยละ 91.96, 7.54 และ 0.50 ตามลำดับ

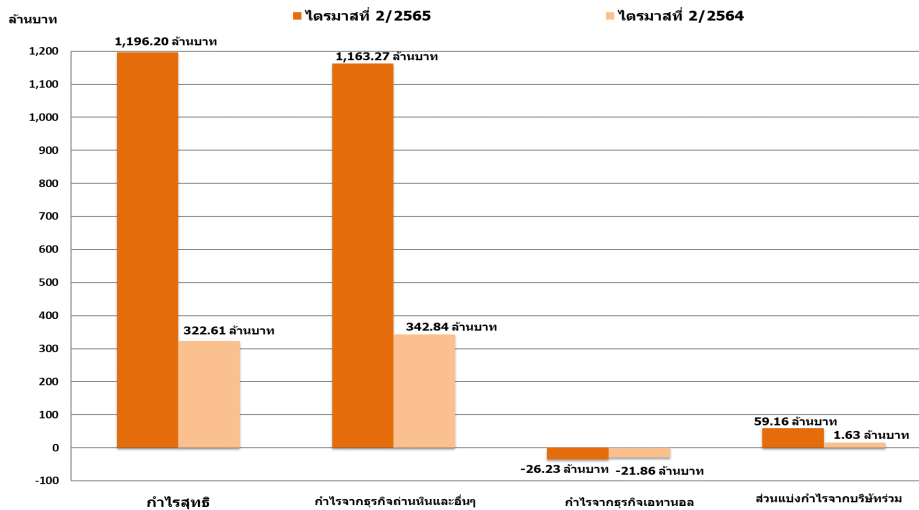


สัดส่วนรายได้ งวด 6 เดือนแรกของปี 2565



บริษัทฯ และบริษัทย่อยมีกำไรสุทธิในไตรมาสที่ 2/2565 และงวด 6 เดือนแรกของปี 2565 ทั้งสิ้น 1,196.20 ล้านบาทและ 1,811.34 ล้านบาทคิดเป็นกำไรสุทธิหุ้นละ 2.28 บาทและ 3.45 บาทเพิ่มขึ้นจากงวดเดียวกันของปีก่อน 873.60 ล้านบาทและ 1,246.10 ล้านบาท ซึ่งเพิ่มขึ้นหุ้นละ 1.67 บาทและ 2.37 บาทคิดเป็นร้อยละ 270.79 และ 220.46 ตามลำดับนับว่าเป็นกำไรสุทธิสูงสุดตั้งแต่ก่อตั้งบริษัทฯ เมื่อปี 2528 โดยมีอัตรากำไรสุทธิ (NET PROFIT MARGIN) ร้อยละ 23.47 อัตรากำไรในรูปเงินสด (EBITDA MARGIN) ร้อยละ 40.81 และอัตราผลตอบแทนต่อส่วนของผู้ถือหุ้น (RETURN ON EQUITY) ร้อยละ 28.28

เปรียบเทียบกำไรสุทธิปี 2565 และ 2564



บริษัทฯ และบริษัทย่อยมีฐานะการเงินและสภาพคล่อง ณ วันที่ 30 มิถุนายน 2565 อยู่ในเกณฑ์ที่ดีมาก มีอัตราส่วนสภาพคล่อง (CURRENT RATIO) สูงถึง 2.27 เท่า และมีอัตราส่วนสภาพคล่องหมุนเร็ว (QUICK RATIO) สูงถึง 1.65 เท่า โดยมีสัดส่วนหนี้สินรวมต่อสินทรัพย์รวมเพียงร้อยละ 34.64 และมีสัดส่วนหนี้สินรวมต่อส่วนของผู้ถือหุ้นรวมเพียงร้อยละ 53.00 เท่านั้น

ผลการดำเนินงานธุรกิจถ่านหินซึ่งเป็นธุรกิจหลัก : บริษัทฯ และบริษัทย่อยมีรายได้จากธุรกิจถ่านหินในไตรมาสที่ 2/2565 และงวด 6 เดือนแรกของปี 2565 รวมทั้งสิ้น 7,312.04 ล้านบาทและ 11,608.17 ล้านบาทเพิ่มขึ้นจากงวดเดียวกันของปีก่อน 4,407.33 ล้านบาทและ 6,365.23 ล้านบาทคิดเป็นร้อยละ 151.73 และ 121.41 เนื่องจากปริมาณการขายถ่านหินเพิ่มขึ้นจากงวดเดียวกันของปีก่อนร้อยละ 27.88 และ 18.82 และราคาขายถ่านหินโดยเฉลี่ยเพิ่มขึ้นจากงวดเดียวกันของปีก่อนร้อยละ 96.85 และ 86.36 ตามลำดับ โดยมีกำไรสุทธิซึ่งคำนวณตามสัดส่วนการถือหุ้นของบริษัทฯ ในไตรมาสที่ 2/2565 และงวด 6 เดือนแรกของปี 2565 ทั้งสิ้น 1,163.27 ล้านบาทและ 1,749.15 ล้านบาทเพิ่มขึ้นจากงวดเดียวกันของปีก่อน 820.44 ล้านบาทและ 1,194.20 ล้านบาทคิดเป็นร้อยละ 239.31 และ 215.19 ตามลำดับ โดยราคาถ่านหินยังคงทรงตัวอยู่ในระดับสูง เนื่องจากสงครามระหว่างประเทศรัสเซียและยูเครนทำให้ราคาน้ำมันเชื้อเพลิงปรับตัวเพิ่มสูงขึ้นและเป็นแรงผลักดันความต้องการพลังงานทดแทนเพิ่มมากขึ้น กอปรกับมาตรการคว่ำบาตรของสหภาพยุโรป [EU] ต่อประเทศรัสเซีย ทำให้ EU ต้องสั่งซื้อถ่านหินเพิ่มมากขึ้นเพื่อทดแทนการซื้อก๊าซจากรัสเซีย รวมทั้งรัฐบาลแห่งประเทศจีนได้ประกาศลดอัตราภาษีนำเข้าถ่านหินเป็นร้อยละ 0 เพื่อสร้างความมั่นคงด้านพลังงานภายในประเทศและประเทศอินเดียมีการนำเข้าถ่านหินเพิ่มมากขึ้นเพื่อลดการนำเข้าก๊าซธรรมชาติที่มีราคาแพงกว่ามาก ทำให้ราคาขายถ่านหินในตลาดโลกปรับตัวเพิ่มสูงขึ้นตามอุปสงค์ถ่านหินที่เพิ่มมากขึ้น

ผลการดำเนินงานธุรกิจเอทานอลเพื่อใช้เป็นเชื้อเพลิงซึ่งเป็นธุรกิจรอง : บริษัทฯ และบริษัทย่อยมีรายได้จากธุรกิจเอทานอลในไตรมาสที่ 2/2565 และงวด 6 เดือนแรกของปี 2565 ทั้งสิ้น 281.14 ล้านบาทและ 951.62 ล้านบาทลดลงจากงวดเดียวกันของปีก่อน 301.75 ล้านบาทและ 314.30 ล้านบาทคิดเป็นร้อยละ 51.77 และ 24.83 เนื่องจากปริมาณการขายเอทานอลลดลงมากจากงวดเดียวกันของปีก่อนร้อยละ 52.85 และ 23.85 แม้ราคาขายเอทานอลโดยเฉลี่ยในไตรมาสที่ 2/2565 เพิ่มขึ้นจากงวดเดียวกันของปีก่อนร้อยละ 2.35 แต่งวด 6 เดือนแรกของปี 2565 ลดลงจากงวดเดียวกันของปีก่อนร้อยละ 1.23 โดยมีขาดทุนสุทธิซึ่งคำนวณตามสัดส่วนการถือหุ้นของบริษัทฯ ในไตรมาสที่ 2/2565 และงวด 6 เดือนแรกของปี 2565 ทั้งสิ้น 26.23 ล้านบาทและ 23.65 ล้านบาทลดลงจากงวดเดียวกันของปีก่อน 4.37 ล้านบาทและ 30.83 ล้านบาทคิดเป็นร้อยละ 20.02 และ 429.39 ตามลำดับ แม้ราคาจากน้ำตาลซึ่งเป็นวัตถุดิบหลักในการผลิตเอทานอลปรับตัวเพิ่มสูงขึ้นจากงวดเดียวกันของปีก่อนเพียงเล็กน้อยร้อยละ 0.52 และ 4.69 ตามลำดับ แต่เนื่องจากมีปัญหาขาดแคลนวัตถุดิบทำให้บริษัทย่อยจำเป็นต้องหยุดการผลิตเอทานอลสำหรับโรงงานในสายการผลิตที่ 1 ชั่วคราว

การวิเคราะห์ผลการดำเนินงาน

| รายได้ (หน่วย : ล้านบาท) | ไตรมาสที่ 2 (เม.ย. - มิ.ย.) | | เพิ่มขึ้น (ลดลง) (%) | งวด 6 เดือนแรก (ม.ค. - มิ.ย.) | | เพิ่มขึ้น (ลดลง) (%) |
|-----------------------------|-----------------------------|-----------------|-------------------------|-------------------------------|-----------------|-------------------------|
| | ปี 2565 | ปี 2564 | | ปี 2565 | ปี 2564 | |
| รายได้จากการขายถ่านหิน | 7,312.04 | 2,904.71 | 151.73 | 11,608.17 | 5,242.94 | 121.41 |
| รายได้จากการขายเอทานอล | 281.14 | 582.89 | (51.77) | 951.62 | 1,265.92 | (24.83) |
| รายได้อื่น | 16.43 | 36.46 | (54.94) | 63.05 | 40.04 | 57.47 |
| รวมทั้งสิ้น | 7,609.61 | 3,524.06 | 115.93 | 12,622.84 | 6,548.90 | 92.75 |

รายได้

(1) บริษัทฯ และบริษัทย่อยมีรายได้ในไตรมาสที่ 2/2565 รวมทั้งสิ้น 7,609.61 ล้านบาทเพิ่มขึ้นจากงวดเดียวกันของปีก่อน 4,085.55 ล้านบาทคิดเป็นร้อยละ 115.93 เนื่องจาก

(1.1) มีรายได้จากธุรกิจถ่านหินซึ่งเป็นธุรกิจหลัก 7,312.04 ล้านบาทเพิ่มขึ้นจากไตรมาสที่ 2/2564 จำนวน 4,407.33 ล้านบาทคิดเป็นร้อยละ 151.73 เนื่องจากปริมาณและราคาขายถ่านหินโดยเฉลี่ยเพิ่มขึ้นตามที่ชี้แจงข้างต้นแล้ว

(1.2) มีรายได้จากธุรกิจเอทานอลซึ่งเป็นธุรกิจรอง 281.14 ล้านบาทลดลงจากไตรมาสที่ 2/2564 จำนวน 301.75 ล้านบาทคิดเป็นร้อยละ 51.77 เนื่องจากปริมาณการขายเอทานอลลดลงตามที่ชี้แจงข้างต้นแล้วและ

(1.3) มีรายได้อื่น 16.43 ล้านบาทลดลงจากงวดเดียวกันของปีก่อน 20.03 ล้านบาทคิดเป็นร้อยละ 54.94 เนื่องจากมีกำไรจากอัตราแลกเปลี่ยนเงินตราต่างประเทศลดลง

(2) บริษัทฯ และบริษัทย่อยมีรายได้ในงวด 6 เดือนแรกของปี 2565 รวมทั้งสิ้น 12,622.84 ล้านบาทเพิ่มขึ้นจากงวดเดียวกันของปีก่อน 6,073.94 ล้านบาทคิดเป็นร้อยละ 92.75 เนื่องจาก

(2.1) มีรายได้จากธุรกิจถ่านหินซึ่งเป็นธุรกิจหลัก 11,608.17 ล้านบาทเพิ่มขึ้นจากงวด 6 เดือนแรกของปี 2564 จำนวน 6,365.23 ล้านบาทคิดเป็นร้อยละ 121.41 เนื่องจากปริมาณและราคาขายถ่านหินโดยเฉลี่ยเพิ่มขึ้นตามที่ชี้แจงข้างต้นแล้ว

(2.2) มีรายได้จากธุรกิจเอทานอลซึ่งเป็นธุรกิจรอง 951.62 ล้านบาทลดลงจากงวด 6 เดือนแรกของปี 2564 จำนวน 314.30 ล้านบาทคิดเป็นร้อยละ 24.83 เนื่องจากปริมาณและราคาขายเอทานอลลดลงตามที่ชี้แจงข้างต้นแล้วและ

(2.3) มีรายได้อื่น 63.05 ล้านบาทเพิ่มขึ้นจากงวดเดียวกันของปีก่อน 23.01 ล้านบาทคิดเป็นร้อยละ 57.47 เนื่องจากบริษัทย่อยในประเทศอินโดนีเซียมีการปรับปรุงค่าธรรมเนียมที่จ่ายให้รัฐเนื่องจากประมาณการยอดขายถ่านหินปีก่อนสูงเกินไป 25.63 ล้านบาท

| ค่าใช้จ่าย (หน่วย : ล้านบาท) | ไตรมาสที่ 2 (เม.ย. - มิ.ย.) | | เพิ่มขึ้น (ลดลง) (%) | งวด 6 เดือนแรก (ม.ค. - มิ.ย.) | | เพิ่มขึ้น (ลดลง) (%) |
|---------------------------------|-----------------------------|----------|-------------------------|-------------------------------|----------|-------------------------|
| | ปี 2565 | ปี 2564 | | ปี 2565 | ปี 2564 | |
| ธุรกิจถ่านหิน | | | | | | |
| ต้นทุนขาย | 2,259.98 | 1,189.69 | 89.96 | 3,896.58 | 2,309.47 | 68.72 |
| ค่าใช้จ่ายขายและบริหาร | 2,024.04 | 846.40 | 139.14 | 3,199.79 | 659.21 | 385.40 |
| ค่าใช้จ่ายการเงิน | (1.19) | 0.75 | (260.40) | (6.46) | 1.03 | (727.18) |
| ภาษีเงินได้นิติบุคคล | 1,101.38 | 346.68 | 217.69 | 1,657.40 | 216.38 | 665.97 |
| ธุรกิจเอทานอล | | | | | | |
| ต้นทุนขาย | 282.89 | 601.19 | (52.94) | 916.12 | 1,190.95 | (23.08) |
| ค่าใช้จ่ายขายและบริหาร | 50.20 | 22.26 | 125.52 | 72.42 | 20.83 | 247.67 |
| ค่าใช้จ่ายการเงิน | 10.79 | 9.74 | 10.79 | 21.09 | 8.88 | 137.50 |
| ภาษีเงินได้นิติบุคคล | (11.01) | (6.91) | (59.33) | (11.35) | 6.62 | (271.45) |

ค่าใช้จ่ายธุรกิจถ่านหิน

(1) บริษัทฯ และบริษัทย่อยมีค่าใช้จ่ายธุรกิจถ่านหินในไตรมาสที่ 2/2565 รวมทั้งสิ้น 5,384.21 ล้านบาทเพิ่มขึ้นจากไตรมาสที่ 2/2564 จำนวน 3,000.70 ล้านบาทคิดเป็นร้อยละ 125.89 เนื่องจาก

(1.1) ต้นทุนขายถ่านหินเพิ่มขึ้นจากงวดเดียวกันของปีก่อน 1,070.29 ล้านบาทคิดเป็นร้อยละ 89.96 เนื่องจากปริมาณการขายและต้นทุนขายโดยเฉลี่ยต่อเมตริกตันเพิ่มขึ้นร้อยละ 27.88 และ 48.55 ตามลำดับ

(1.2) ค่าใช้จ่ายขายและบริหารเพิ่มขึ้นจากงวดเดียวกันของปีก่อน 1,177.64 ล้านบาทคิดเป็นร้อยละ 139.14 เนื่องจากผลตอบแทนที่จ่ายให้ภาครัฐเพิ่มมากขึ้นตามปริมาณการขายถ่านหินที่เพิ่มมากขึ้น ซึ่งผันแปรไปตามราคาขายถ่านหินที่ปรับตัวเพิ่มสูงขึ้น

(1.3) ค่าใช้จ่ายการเงินลดลงจากปีก่อน 1.94 ล้านบาทคิดเป็นร้อยละ 260.40 เนื่องจากดอกเบี้ยจ่ายลดลง

(1.4) ภาษีเงินได้นิติบุคคลเพิ่มขึ้นจากปีก่อน 754.70 ล้านบาทคิดเป็นร้อยละ 217.69 เนื่องจากมีกำไรเพิ่มมากขึ้น

(2) บริษัทฯ และบริษัทย่อยมีค่าใช้จ่ายธุรกิจด้านหินในงวด 6 เดือนแรกของปี 2565 รวมทั้งสิ้น 8,747.31 ล้านบาท เพิ่มขึ้นจากงวด 6 เดือนแรกของปี 2564 จำนวน 5,561.22 ล้านบาทคิดเป็นร้อยละ 174.55 เนื่องจาก

(2.1) ต้นทุนขายด้านหินเพิ่มขึ้นจากงวดเดียวกันของปีก่อน 1,587.11 ล้านบาทคิดเป็นร้อยละ 68.72 เนื่องจากปริมาณการขายและต้นทุนขายโดยเฉลี่ยต่อเมตริกตันเพิ่มขึ้นร้อยละ 18.82 และ 42 ตามลำดับ

(2.2) ค่าใช้จ่ายขายและบริหารเพิ่มขึ้นจากงวดเดียวกันของปีก่อน 2,540.58 ล้านบาทคิดเป็นร้อยละ 385.40 เนื่องจากผลตอบแทนที่จ่ายให้ภาครัฐเพิ่มมากขึ้น ตามปริมาณการขายด้านหินที่เพิ่มมากขึ้น ซึ่งผันแปรไปตามราคาขายด้านหินที่ปรับตัวเพิ่มสูงขึ้น

(2.3) ค่าใช้จ่ายการเงินลดลงจากงวดเดียวกันของปีก่อน 7.49 ล้านบาทคิดเป็นร้อยละ 727.18 เนื่องจากดอกเบี้ยจ่ายลดลง

(2.4) ภาษีเงินได้นิติบุคคลเพิ่มขึ้นจากงวดเดียวกันของปีก่อน 1,441.02 ล้านบาทคิดเป็นร้อยละ 665.97 เนื่องจากมีกำไรเพิ่มมากขึ้น

ค่าใช้จ่ายธุรกิจเอทานอล

(1) บริษัทย่อยมีค่าใช้จ่ายธุรกิจเอทานอลในไตรมาสที่ 2/2565 รวมทั้งสิ้น 332.86 ล้านบาทลดลงจากไตรมาสที่ 2/2564 จำนวน 293.41 ล้านบาทคิดเป็นร้อยละ 46.85 เนื่องจาก

(1.1) ต้นทุนขายเอทานอลลดลงจากงวดเดียวกันของปีก่อน 318.30 ล้านบาทคิดเป็นร้อยละ 52.94 เนื่องจากปริมาณการขายเอทานอลลดลงตามที่ชี้แจงข้างต้นแล้ว

(1.2) ค่าใช้จ่ายขายและบริหารเพิ่มขึ้นจากงวดเดียวกันของปีก่อน 27.94 ล้านบาทคิดเป็นร้อยละ 125.52 เนื่องจากมีการโอนค่าใช้จ่ายสายการผลิตที่ 1 มาเป็นค่าใช้จ่ายในการขายและบริหาร เนื่องจากมีปัญหาการขาดแคลนวัตถุดิบทำให้บริษัทย่อยจำเป็นต้องหยุดการผลิตเอทานอลในสายการผลิตที่ 1 ชั่วคราว

(1.3) ค่าใช้จ่ายการเงินเพิ่มขึ้นจากงวดเดียวกันของปีก่อน 1.05 ล้านบาทคิดเป็นร้อยละ 10.79 เนื่องจากดอกเบี้ยจ่ายเพิ่มขึ้น

(1.4) ภาษีเงินได้นิติบุคคลลดลงจากงวดเดียวกันของปีก่อน 4.10 ล้านบาทคิดเป็นร้อยละ 59.33 เนื่องจากมีกำไรลดลง

(2) บริษัทย่อยมีค่าใช้จ่ายธุรกิจเอทานอลในงวด 6 เดือนแรกของปี 2565 รวมทั้งสิ้น 998.28 ล้านบาทลดลงจากงวด 6 เดือนแรกของปี 2564 จำนวน 229.00 ล้านบาทคิดเป็นร้อยละ 18.66 เนื่องจาก

(2.1) ต้นทุนขายเอทานอลลดลงจากงวดเดียวกันของปีก่อน 274.83 ล้านบาทคิดเป็นร้อยละ 23.08 เนื่องจากปริมาณและราคาขายเอทานอลลดลงตามที่ชี้แจงข้างต้นแล้ว

(2.2) ค่าใช้จ่ายขายและบริหารเพิ่มขึ้นจากงวดเดียวกันของปีก่อน 51.59 ล้านบาทคิดเป็นร้อยละ 247.67 เนื่องจากมีการโอนค่าใช้จ่ายในการดำเนินงานของสายการผลิตที่ 1 มาเป็นค่าใช้จ่ายในการขายและบริหาร เนื่องจากปัญหาการขาดแคลนวัตถุดิบทำให้บริษัทย่อยจำเป็นต้องหยุดการผลิตเอทานอลในสายการผลิตที่ 1 ชั่วคราว

(2.3) ค่าใช้จ่ายการเงินเพิ่มขึ้นจากงวดเดียวกันของปีก่อน 12.21 ล้านบาทคิดเป็นร้อยละ 137.50 เนื่องจากดอกเบี้ยจ่ายเพิ่มขึ้น

(2.4) ภาษีเงินได้นิติบุคคลลดลงจากงวดเดียวกันของปีก่อน 17.97 ล้านบาทคิดเป็นร้อยละ 271.45 เนื่องจากมีกำไรลดลง

| กำไรขั้นต้น (หน่วย : ล้านบาท) | ธุรกิจถ่านหิน | | ธุรกิจเอทานอล | | รวมทั้งสิ้น | |
|--|-----------------|--------------|----------------|---------------|-----------------|--------------|
| | ล้านบาท | % | ล้านบาท | % | ล้านบาท | % |
| ไตรมาสที่ 2/2565 (เมษายน – มิถุนายน 2565) | | | | | | |
| รายได้จากการขาย | 7,312.04 | 100.00 | 281.14 | 100.00 | 7,593.18 | 100.00 |
| หัก ต้นทุนขาย | 2,259.98 | 30.91 | 282.89 | 100.62 | 2,542.87 | 33.49 |
| กำไรขั้นต้น | 5,052.06 | 69.09 | (1.75) | (0.62) | 5,050.31 | 66.51 |
| ไตรมาสที่ 2/2564 (เมษายน – มิถุนายน 2564) | | | | | | |
| รายได้จากการขาย | 2,904.71 | 100.00 | 582.89 | 100.00 | 3,487.60 | 100.00 |
| หัก ต้นทุนขาย | 1,189.69 | 40.96 | 601.19 | 103.14 | 1,790.88 | 51.35 |
| กำไรขั้นต้น | 1,715.02 | 59.04 | (18.30) | (3.14) | 1,696.72 | 48.65 |
| งวด 6 เดือนแรกของปี 2565 (มกราคม – มิถุนายน 2565) | | | | | | |
| รายได้จากการขาย | 11,608.17 | 100.00 | 951.62 | 100.00 | 12,559.79 | 100.00 |
| หัก ต้นทุนขาย | 3,896.58 | 33.57 | 916.12 | 96.27 | 4,812.70 | 38.32 |
| กำไรขั้นต้น | 7,711.59 | 66.43 | 35.50 | 3.73 | 7,747.09 | 61.68 |
| งวด 6 เดือนแรกของปี 2564 (มกราคม – มิถุนายน 2564) | | | | | | |
| รายได้จากการขาย | 5,242.94 | 100.00 | 1,265.92 | 100.00 | 6,508.86 | 100.00 |
| หัก ต้นทุนขาย | 2,309.47 | 44.05 | 1,190.95 | 94.08 | 3,500.42 | 53.78 |
| กำไรขั้นต้น | 2,933.47 | 55.95 | 74.97 | 5.92 | 3,008.44 | 46.22 |

กำไรขั้นต้น

(1) บริษัทฯ และบริษัทย่อยมีกำไรขั้นต้นในไตรมาสที่ 2/2565 รวมทั้งสิ้น 5,050.31 ล้านบาทคิดเป็นร้อยละ 66.51 ของรายได้จากการขายเพิ่มขึ้นจากไตรมาสที่ 2/2564 ที่มีกำไรขั้นต้น 1,696.72 ล้านบาทคิดเป็นร้อยละ 48.65 ของรายได้จากการขาย เนื่องจาก

(1.1) มีกำไรขั้นต้นจากธุรกิจถ่านหินในไตรมาสที่ 2/2565 รวมทั้งสิ้น 5,052.06 ล้านบาทคิดเป็นร้อยละ 69.09 ของรายได้จากการขายเพิ่มขึ้นจากไตรมาสที่ 2/2564 ที่มีกำไรขั้นต้น 1,715.02 ล้านบาทคิดเป็นร้อยละ 59.04 ของรายได้จากการขาย เนื่องจากราคาขายถ่านหินโดยเฉลี่ยเพิ่มขึ้นถึงร้อยละ 96.85 แต่ต้นทุนขายถ่านหินโดยเฉลี่ยเพิ่มขึ้นเพียงร้อยละ 48.55 และ

(1.2) มีขาดทุนขั้นต้นจากธุรกิจเอทานอลในไตรมาสที่ 2/2565 รวมทั้งสิ้น 1.75 ล้านบาท คิดเป็นร้อยละ 0.62 ของรายได้จากการขายลดลงจากไตรมาสที่ 2/2564 ที่มีขาดทุนขั้นต้น 18.30 ล้านบาทคิดเป็นร้อยละ 3.14 ของรายได้จากการขาย เนื่องจากราคาขายเอทานอลโดยเฉลี่ยเพิ่มขึ้นร้อยละ 2.35

(2) บริษัทฯ และบริษัทย่อยมีกำไรขั้นต้นในงวด 6 เดือนแรกของปี 2565 รวมทั้งสิ้น 7,747.09 ล้านบาทคิดเป็นร้อยละ 61.68 ของรายได้จากการขายเพิ่มขึ้นจากงวด 6 เดือนแรกของปี 2564 ที่มีกำไรขั้นต้น 3,008.44 ล้านบาทคิดเป็นร้อยละ 46.22 ของรายได้จากการขาย เนื่องจาก

(2.1) มีกำไรขั้นต้นจากธุรกิจถ่านหินในงวด 6 เดือนแรกของปี 2565 รวมทั้งสิ้น 7,711.59 ล้านบาทคิดเป็นร้อยละ 66.43 ของรายได้จากการขายเพิ่มขึ้นจากงวด 6 เดือนแรกของปี 2564 ที่มีกำไรขั้นต้น 2,933.47 ล้านบาทคิดเป็นร้อยละ 55.95 ของรายได้จากการขาย เนื่องจากราคาขายถ่านหินโดยเฉลี่ยเพิ่มขึ้นถึงร้อยละ 86.36 แต่ต้นทุนขายถ่านหินโดยเฉลี่ยเพิ่มขึ้นเพียงร้อยละ 42 และ

(2.2) มีกำไรขั้นต้นจากรูจิกเอทานอลในงวด 6 เดือนแรกของปี 2565 รวมทั้งสิ้น 35.50 ล้านบาท คิดเป็นร้อยละ 3.73 ของรายได้จากการขายลดลงจากงวด 6 เดือนแรกของปี 2564 ที่มีกำไรขั้นต้น 74.97 ล้านบาทคิดเป็นร้อยละ 5.92 ของรายได้จากการขาย เนื่องจากราคาขายเอทานอลโดยเฉลี่ยลดลงร้อยละ 1.23 แต่ต้นทุนขายโดยเฉลี่ยเพิ่มขึ้นร้อยละ 1.02 เนื่องจากราคากากน้ำตาลซึ่งเป็นต้นทุนส่วนใหญ่ในการผลิตเอทานอลปรับตัวเพิ่มสูงขึ้นร้อยละ 4.69

| กำไรสุทธิ (หน่วย : ล้านบาท) | ไตรมาสที่ 2 (เม.ย. - มิ.ย.) | | เพิ่มขึ้น (ลดลง) (%) | งวด 6 เดือนแรก (ม.ค. - มิ.ย.) | | เพิ่มขึ้น (ลดลง) (%) |
|---|-----------------------------|---------------|----------------------------|-------------------------------|---------------|----------------------------|
| | ปี 2565 | ปี 2564 | | ปี 2565 | ปี 2564 | |
| กำไรจากรูจิกถ่านหิน | 1,163.27 | 342.84 | 239.31 | 1,749.15 | 554.95 | 215.19 |
| กำไร(ขาดทุน)จากรูจิกเอทานอล | (26.23) | (21.86) | (20.02) | (23.65) | 7.18 | (429.39) |
| ส่วนแบ่งกำไรจากบริษัทร่วมและรายได้อื่น | 59.16 | 1.63 | 3,529.45 | 85.84 | 3.11 | 2,660.13 |
| กำไรสุทธิ | 1,196.20 | 322.61 | 270.79 | 1,811.34 | 565.24 | 220.46 |
| กำไรสุทธิต่อหุ้น-บาทต่อหุ้น | 2.28 | 0.61 | 270.79 | 3.45 | 1.08 | 220.46 |
| หมายเหตุ : มูลค่าหุ้นที่จดทะเบียนและเรียกชำระแล้วหุ้นละ 1 บาท | | | | | | |

กำไรสุทธิ

(1) บริษัทฯ และบริษัทย่อยมีกำไรสุทธิในไตรมาสที่ 2/2565 รวมทั้งสิ้น 1,196.20 ล้านบาทเพิ่มขึ้นจากงวดเดียวกันของปีก่อน 873.60 ล้านบาทและมีกำไรสุทธิหุ้นละ 2.28 บาทเพิ่มขึ้นจากงวดเดียวกันของปีก่อนหุ้นละ 1.67 บาทคิดเป็นร้อยละ 270.79 เนื่องจาก

(1.1) มีกำไรสุทธิจากรูจิกถ่านหินและเชื้อเพลิงชีวมวลอัดแท่งซึ่งคำนวณตามสัดส่วนการถือหุ้นของบริษัทฯ ในไตรมาสที่ 2/2565 รวมทั้งสิ้น 1,163.27 ล้านบาทเพิ่มขึ้นจากงวดเดียวกันของปีก่อน 820.44 ล้านบาทคิดเป็นร้อยละ 239.31 เนื่องจากปริมาณและราคาขายถ่านหินโดยเฉลี่ยปรับตัวเพิ่มสูงขึ้นตามที่แจ้งข้างต้นแล้ว

(1.2) มีขาดทุนสุทธิจากรูจิกเอทานอลซึ่งคำนวณตามสัดส่วนการถือหุ้นของบริษัทฯ ในไตรมาสที่ 2/2565 ทั้งสิ้น 26.23 ล้านบาท ลดลงจากงวดเดียวกันของปีก่อน 4.37 ล้านบาทคิดเป็นร้อยละ 20.02 เนื่องจากรีมาณการขายเอทานอลลดลงตามที่แจ้งข้างต้นแล้ว

(1.3) มีส่วนแบ่งกำไรจากบริษัทร่วม 59.16 ล้านบาทเพิ่มขึ้นจากงวดเดียวกันของปีก่อน 57.53 ล้านบาทคิดเป็นร้อยละ 3,529.45 เนื่องจากมีส่วนแบ่งกำไรจาก PT. PESONA KHATULISTIWA NUSANTARA ("PKN") จำนวน 56.72 ล้านบาท ซึ่งเป็นบริษัทร่วมที่บริษัทฯ เข้าไปลงทุนในสัดส่วนร้อยละ 10 ของจำนวนหุ้นสามัญที่เรียกชำระแล้วของ PKN เมื่อวันที่ 31 สิงหาคม 2564 ที่ผ่านมา

(2) บริษัทฯ และบริษัทย่อยมีกำไรสุทธิในงวด 6 เดือนแรกของปี 2565 รวมทั้งสิ้น 1,811.34 ล้านบาทเพิ่มขึ้นจากงวดเดียวกันของปีก่อน 1,246.10 ล้านบาทและมีกำไรสุทธิหุ้นละ 3.45 บาทเพิ่มขึ้นจากงวดเดียวกันของปีก่อนหุ้นละ 2.37 บาทคิดเป็นร้อยละ 220.46 เนื่องจาก

(2.1) มีกำไรสุทธิจากรูจิกถ่านหินและเชื้อเพลิงชีวมวลอัดแท่งซึ่งคำนวณตามสัดส่วนการถือหุ้นของบริษัทฯ ในงวด 6 เดือนแรกของปี 2565 ทั้งสิ้น 1,749.15 ล้านบาทเพิ่มขึ้นจากงวดเดียวกันของปีก่อน 1,194.20 ล้านบาทคิดเป็นร้อยละ 215.19 เนื่องจากปริมาณและราคาขายถ่านหินโดยเฉลี่ยปรับตัวเพิ่มสูงขึ้นตามที่แจ้งข้างต้นแล้ว

(2.2) มีขาดทุนสุทธิจากรูจิกเอทานอลซึ่งคำนวณตามสัดส่วนการถือหุ้นของบริษัทฯ ในงวด 6 เดือนแรกของปี 2565 ทั้งสิ้น 23.65 ล้านบาท ลดลงจากงวดเดียวกันของปีก่อน 30.83 ล้านบาทคิดเป็นร้อยละ 429.39 เนื่องจากรีมาณขายเอทานอลลดลงตามที่แจ้งข้างต้นแล้ว

(2.3) มีส่วนแบ่งกำไรจากบริษัทร่วม 85.84 ล้านบาทเพิ่มขึ้นจากงวดเดียวกันของปีก่อน 82.73 ล้านบาทคิดเป็นร้อยละ 2,660.13 เนื่องจากมีส่วนแบ่งกำไรจาก PT. PESONA KHATULISTIWA NUSANTARA (“PKN”) จำนวน 81.49 ล้านบาท ซึ่งเป็นบริษัทร่วมที่บริษัทฯ เข้าไปลงทุนในสัดส่วนร้อยละ 10 ของจำนวนหุ้นสามัญที่เรียกชำระแล้วของ PKN เมื่อวันที่ 31 สิงหาคม 2564 ที่ผ่านมา

ประสิทธิภาพในการทำกำไร

(1) บริษัทฯ และบริษัทย่อยมี EBITDA (กำไรก่อนหักค่าใช้จ่ายทางการเงิน ภาษีเงินได้นิติบุคคล ค่าเสื่อมราคา และค่าเสื่อมสิน) ในงวด 6 เดือนแรกของปี 2565 จำนวน 5,150.92 ล้านบาทเพิ่มขึ้นจากงวดเดียวกันของปีก่อน 3,241.57 ล้านบาทคิดเป็นร้อยละ 169.77 โดยมี EBITDA MARGIN ร้อยละ 40.81 เพิ่มขึ้นจากงวดเดียวกันของปีก่อนถึงร้อยละ 39.96

(2) บริษัทฯ และบริษัทย่อยมีอัตรากำไรสุทธิ (NET PROFIT MARGIN) ในงวด 6 เดือนแรกของปี 2565 คิดเป็นร้อยละ 23.47 เพิ่มขึ้นจากงวดเดียวกันของปีก่อนถึงร้อยละ 64.98

(3) บริษัทฯ และบริษัทย่อยมีอัตราผลตอบแทนต่อส่วนของผู้ถือหุ้น (RETURN ON EQUITY) ในงวด 6 เดือนแรกของปี 2565 ร้อยละ 28.28 เพิ่มขึ้นจากงวดเดียวกันของปีก่อนถึงร้อยละ 133.10

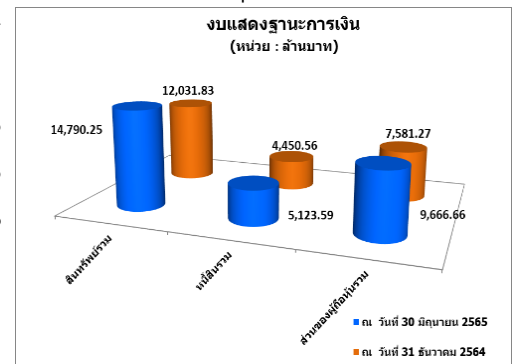
(4) บริษัทฯ และบริษัทย่อยมีอัตราผลตอบแทนต่อสินทรัพย์รวม (RETURN ON TOTAL ASSETS) ในงวด 6 เดือนแรกของปี 2565 คิดเป็นร้อยละ 22.09 เพิ่มขึ้นจากงวดเดียวกันของปีก่อนถึงร้อยละ 136.46 และมีอัตราผลตอบแทนต่อสินทรัพย์ถาวร (RETURN ON FIXED ASSETS) ในงวด 6 เดือนแรกของปี 2565 คิดเป็นร้อยละ 83.06 เพิ่มขึ้นจากงวดเดียวกันของปีก่อนถึงร้อยละ 171.63

งบแสดงฐานะการเงิน

| รายละเอียด | หน่วยวัด | ณ วันที่ 30 มิถุนายน 2565 | ณ วันที่ 31 ธันวาคม 2564 | เพิ่มขึ้น (ลดลง) | % |
|----------------------|------------|------------------------------|-----------------------------|---------------------|-------|
| สินทรัพย์รวม | ล้านบาท | 14,790.25 | 12,031.83 | 2,758.42 | 22.93 |
| หนี้สินรวม | ล้านบาท | 5,123.59 | 4,450.56 | 673.03 | 15.12 |
| ส่วนของผู้ถือหุ้นรวม | ล้านบาท | 9,666.66 | 7,581.27 | 2,085.39 | 27.51 |
| มูลค่าหุ้นตามบัญชี | บาทต่อหุ้น | 13.57 | 10.83 | 2.74 | 25.30 |

หมายเหตุ : มูลค่าหุ้นที่จดทะเบียนและเรียกชำระแล้วหุ้นละ 1 บาท

สินทรัพย์ : บริษัทฯ และบริษัทย่อยมีสินทรัพย์รวม ณ วันที่ 30 มิถุนายน 2565 จำนวน 14,790.25 ล้านบาทเพิ่มขึ้นจากวันสิ้นปี 2564 จำนวน 2,758.42 ล้านบาทคิดเป็นร้อยละ 22.93 เนื่องจาก (1) สินทรัพย์หมุนเวียนเพิ่มขึ้น 2,531.80 ล้านบาทคิดเป็นร้อยละ 41.03 ซึ่งประกอบด้วย (ก) เงินสดและรายการเทียบเท่าเงินสดเพิ่มขึ้น 1,096.61 ล้านบาทคิดเป็นร้อยละ 40.39 (ข) ลูกหนี้การค้าและลูกหนี้อื่นเพิ่มขึ้น 873.98 ล้านบาทคิดเป็นร้อยละ 52.46 (ค) สินค้าคงเหลือเพิ่มขึ้น 503.54 ล้านบาทคิดเป็นร้อยละ 88.65 และ (ง) สินทรัพย์หมุนเวียนอื่นซึ่งส่วนใหญ่เป็นภาษีเงินได้นิติบุคคลและค่าสินค้าจ่ายล่วงหน้า ฯลฯ เพิ่มขึ้น 57.67 ล้านบาทคิดเป็นร้อยละ 4.56 และ (2) สินทรัพย์ไม่หมุนเวียนเพิ่มขึ้น 226.62 ล้านบาท คิดเป็นร้อยละ 3.87



หนี้สิน : บริษัทฯ และบริษัทย่อยมีหนี้สินรวม ณ วันที่ 30 มิถุนายน 2565 จำนวน 5,123.59 ล้านบาทเพิ่มขึ้นจากวันสิ้นปี 2564 จำนวน 673.03 ล้านบาทคิดเป็นร้อยละ 15.12 เนื่องจาก (1) เจ้าหนี้การค้าและเจ้าหนี้อื่นเพิ่มขึ้น 348.33 ล้านบาทคิดเป็นร้อยละ 65.75 (2) ค่าใช้จ่ายค้างจ่ายซึ่งส่วนใหญ่เป็นค่าเปิดหน้าดินและค่าขนส่ง ฯลฯ เพิ่มขึ้น 68.52 ล้านบาทคิดเป็นร้อยละ 4.29 (3) หนี้สินอื่นซึ่งส่วนใหญ่เป็นภาษีเงินได้รอตัดบัญชีรวมทั้งสำรองค่าฟื้นฟูสภาพเหมืองของบริษัทย่อยและสำรองผลประโยชน์พนักงาน ฯลฯ เพิ่มขึ้นสุทธิ 201.25 ล้านบาทคิดเป็นร้อยละ 31.06 และ (4) เงินกู้ระยะสั้นและระยะยาวของบริษัทย่อยเพิ่มขึ้น 54.93 ล้านบาทคิดเป็นร้อยละ 3.28

ส่วนของผู้ถือหุ้น : บริษัทฯ และบริษัทย่อยมีส่วนของผู้ถือหุ้นรวม ณ วันที่ 30 มิถุนายน 2565 จำนวน 9,666.66 ล้านบาทเพิ่มขึ้นจากวันสิ้นปี 2564 จำนวน 2,085.39 ล้านบาทคิดเป็นร้อยละ 27.51 ทำให้มูลค่าหุ้นตามบัญชีเพิ่มขึ้นจากหุ้นละ 10.83 บาทเป็นหุ้นละ 13.57 บาท ซึ่งเพิ่มขึ้นหุ้นละ 2.74 บาทคิดเป็นร้อยละ 25.30 เนื่องจาก (1) กำไรสะสมเพิ่มขึ้น 1,286.23 ล้านบาทคิดเป็นร้อยละ 29.46 เนื่องจากมีกำไรสุทธิและรายการปรับปรุงกำไรเบ็ดเสร็จ 1,811.23 ล้านบาท แต่มีการจ่ายเงินปันผล 525 ล้านบาท (2) ผลแตกต่างจากการแปลงค่าบการเงินเพิ่มขึ้น 149.33 ล้านบาทคิดเป็นร้อยละ 129.67 และ(3) ส่วนของผู้ถือหุ้นส่วนน้อยเพิ่มขึ้น 649.83 ล้านบาทคิดเป็นร้อยละ 34.31

กระแสเงินสด

| รายละเอียด | หน่วย : ล้านบาท | |
|--|------------------|------------------|
| | ไตรมาสที่ 2/2565 | ไตรมาสที่ 2/2564 |
| เงินสดสุทธิจาก (ใช้ไปใน) กิจกรรมดำเนินงาน | 2,521.27 | 971.55 |
| เงินสดสุทธิจาก (ใช้ไปใน) กิจกรรมลงทุน | (596.23) | (343.51) |
| เงินสดสุทธิจาก (ใช้ไปใน) กิจกรรมจัดหาเงิน | (995.91) | (181.74) |
| ส่วนต่างจากการแปลงค่าบการเงิน เพิ่มขึ้น (ลดลง) | 118.61 | (1.92) |
| เงินสด เพิ่มขึ้น (ลดลง) สุทธิ | 1,047.74 | 444.38 |
| เงินสดยกมาต้นงวด | 2,163.72 | 832.70 |
| เงินสดคงเหลือปลายงวด | 3,211.46 | 1,277.08 |

(1) บริษัทฯ และบริษัทย่อยมีเงินสดสุทธิจากกิจกรรมดำเนินงานในงวด 6 เดือนแรกของปี 2565 รวมทั้งสิ้น 2,521.27 ล้านบาท ประกอบด้วย (ก) กำไรก่อนหักภาษีเงินได้นิติบุคคลและดอกเบี้ยจ่าย 4,609.14 ล้านบาท (ข) รายการที่ไม่กระทบเงินสด เช่น ค่าเสื่อมราคาและค่าตัดจ่ายทรัพย์สินซึ่งส่วนใหญ่เป็นรายการเกี่ยวกับเหมืองถ่านหินของบริษัทย่อยในประเทศอินโดนีเซีย 485.63 ล้านบาท (ค) สินทรัพย์จากการดำเนินงานเพิ่มขึ้น 1,380.61 ล้านบาท (ง) หนี้สินจากการดำเนินงานเพิ่มขึ้น 482.90 ล้านบาท (จ) ดอกเบี้ยรับ 13.32 ล้านบาท และ(ฉ) จ่ายดอกเบี้ยและภาษีเงินได้สุทธิ 1,689.11 ล้านบาท

(2) บริษัทฯ และบริษัทย่อยมีเงินสดสุทธิใช้ไปในกิจกรรมลงทุนในงวด 6 เดือนแรกของปี 2565 ทั้งสิ้น 596.23 ล้านบาท ประกอบด้วย (ก) ที่ดิน อาคารและอุปกรณ์ ซึ่งส่วนใหญ่เป็นโรงงานผลิตเชื้อเพลิงชีวมวลอัดแท่งของบริษัทย่อยเพิ่มขึ้น 139.04 ล้านบาท (ข) ค่าใช้จ่ายโครงการทำเหมืองถ่านหินของบริษัทย่อยในประเทศอินโดนีเซียเพิ่มขึ้น 421.28 ล้านบาทและ (ค) เงินลงทุนระยะสั้นและรายการอื่นเพิ่มขึ้น 44.49 ล้านบาท (ง) มีเงินปันผลรับ 8.58 ล้านบาท

(3) บริษัทฯ และบริษัทย่อยมีเงินสดสุทธิใช้ไปในกิจกรรมจัดหาเงินในงวด 6 เดือนแรกของปี 2565 รวมทั้งสิ้น 995.91 ล้านบาท ประกอบด้วย (ก) เงินกู้เพิ่มขึ้น 31.02 ล้านบาทและ (ข) จ่ายเงินปันผล 1,119.55 ล้านบาท (ค) ส่วนของผู้ถือหุ้นส่วนน้อยลดลง 92.62 ล้านบาท

ความสามารถในการบริหารทรัพย์สิน

- (1) บริษัทฯ และบริษัทย่อยมีลูกหนี้การค้าและลูกหนี้อื่น ณ วันที่ 30 มิถุนายน 2565 คิดเป็นร้อยละ 17.17 ของสินทรัพย์รวม
- (2) บริษัทฯ และบริษัทย่อยมีสินค้าคงเหลือ ณ วันที่ 30 มิถุนายน 2565 คิดเป็นร้อยละ 6.96 ของสินทรัพย์รวม
- (3) บริษัทฯ มีค่าความนิยมที่เกิดขึ้นจากการลงทุนในบริษัทย่อย ณ วันที่ 30 มิถุนายน 2565 คิดเป็นร้อยละ 1.26 ของสินทรัพย์รวม

สภาพคล่องและความเพียงพอของเงินทุน

- (1) บริษัทฯ และบริษัทย่อยมีอัตราส่วนหนี้สินรวมต่อส่วนของผู้ถือหุ้นรวม (TOTAL DEBT TO EQUITY RATIO) ณ วันที่ 30 มิถุนายน 2565 เพียง 0.53:1 ซึ่งเป็นอัตราส่วนที่ต่ำ โดยมีโครงสร้างเงินทุน (CAPITAL STRUCTURE) ที่เหมาะสม และมีกระแสเงินสดจากการดำเนินงาน (CASH GENERATION) และวงเงินสินเชื่อที่จะใช้ในโครงการลงทุนในอนาคตได้อย่างเพียงพอ
- (2) บริษัทฯ และบริษัทย่อยมีอัตราส่วนสภาพคล่อง (CURRENT RATIO) และอัตราส่วนสภาพคล่องหมุนเร็ว (QUICK RATIO) ณ วันที่ 30 มิถุนายน 2565 สูงถึง 2.27 เท่าและ 1.65 เท่าตามลำดับ นอกจากนี้บริษัทฯ และบริษัทย่อยยังมีวงเงินสินเชื่อสำหรับใช้หมุนเวียนในอนาคตได้อย่างเพียงพอ
- (3) บริษัทฯ และบริษัทย่อยมีวงจรเงินสด (CASH CYCLE) ในงวด 6 เดือนแรกของปี 2565 จำนวน 36 วันลดลงจากปีก่อน 1 วัน โดยมีระยะเวลาเรียกเก็บหนี้ 29 วัน ลดลงจากปีก่อน 6 วันและมีระยะเวลาหมุนเวียนสินค้า 29 วัน เพิ่มขึ้นจากปีก่อน 4 วัน แต่มีระยะเวลาชำระหนี้เจ้าหนี้การค้า 22 วัน ลดลงจากปีก่อน 1 วัน

ภาวะผูกพันด้านหนี้สิน

บริษัทย่อยที่ประกอบธุรกิจผลิตและจำหน่ายเอทานอลเป็นเชื้อเพลิงมีภาวะผูกพันตามเงื่อนไขข้อกำหนดในสัญญากู้เงินกับธนาคารพาณิชย์ในประเทศแห่งหนึ่งซึ่งเป็นผู้ให้กู้ดังนี้

- (1) จะต้องปฏิบัติตามเงื่อนไขการดำรงอัตราส่วน D/E (DEBT TO EQUITY RATIO) ไม่เกินกว่า 2.5 เท่าและ DSCR (DEBT SERVICE COVERAGE RATIO) ไม่ต่ำกว่า 1.1 เท่า จนกว่าสัญญากู้เงินจะสิ้นสุดลง ปรากฏว่าบริษัทย่อยดังกล่าวไม่สามารถดำรงอัตราส่วน DSCR ณ วันที่ 30 มิถุนายน 2565 ตามข้อผูกพันที่ทำไว้ในสัญญากู้เงิน โดยธนาคารผู้ให้กู้ได้มีหนังสือผ่อนผันเงื่อนไขดังกล่าวให้แล้วเมื่อวันที่ 19 พฤษภาคม 2565 ที่ผ่านมา
- (2) ธนาคารผู้ให้กู้กำหนดสัดส่วนการถือหุ้นของบริษัทฯ ในบริษัทย่อยดังกล่าวไม่ให้ต่ำกว่าร้อยละ 50 ของจำนวนหุ้นทั้งหมดตลอดอายุสัญญากู้เงิน ซึ่งบริษัทฯ ยังไม่มีนโยบายจะขายหรือลดสัดส่วนการถือหุ้นในบริษัทย่อยดังกล่าวให้ต่ำกว่าร้อยละ 50 ของจำนวนหุ้นทั้งหมดแต่อย่างใดทั้งสิ้น
- (3) ธนาคารผู้ให้กู้กำหนดเงื่อนไขว่าบริษัทย่อยจะไม่สามารถจ่ายเงินปันผลให้แก่ผู้ถือหุ้นซึ่งรวมถึงการจ่ายเงินปันผลให้บริษัทฯ ด้วย หากไม่สามารถปฏิบัติตามเงื่อนไขข้อกำหนดในสัญญากู้เงินเช่น การดำรงอัตราส่วน D/E และ DSCR, การดำรงสัดส่วนการถือหุ้นของบริษัทฯ ในบริษัทย่อยดังกล่าว เป็นต้น ซึ่งที่ผ่านมายังไม่มีปัญหาผิดนัดผิดสัญญาที่ทำไว้กับธนาคารผู้ให้กู้แต่อย่างใดทั้งสิ้น โดยได้รับการสนับสนุนทางการเงินจากธนาคารผู้ให้กู้เป็นอย่างดีตลอดมา

แนวโน้มในอนาคต

ธุรกิจถ่านหิน : ราคาถ่านหินยังคงปรับตัวเพิ่มสูงขึ้นเนื่องจากประเทศต่างๆเริ่มผ่อนคลายและทยอยเปิดประเทศตามสถานการณ์แพร่ระบาดของโรคติดเชื้อ COVID-19 ที่คลี่คลายดีขึ้น ทำให้เศรษฐกิจกลับสู่สภาวะปกติและทำให้ความต้องการใช้พลังงานเพิ่มมากขึ้น กอปรกับสงครามระหว่างประเทศรัสเซียกับยูเครนที่ยืดเยื้อทำให้ราคาพลังงานปรับตัวเพิ่มสูงขึ้นและประเทศจีนยังคงมาตรการห้ามการนำเข้าถ่านหินจากประเทศออสเตรเลีย ทำให้ราคาถ่านหินปรับตัวเพิ่มสูงขึ้น คาดว่าผลการดำเนินงานของบริษัทฯ และบริษัทย่อยในปี 2565 จะยังคงทำกำไรได้อย่างต่อเนื่อง ทั้งนี้บริษัทฯ และบริษัทย่อย

ให้ความสำคัญในเรื่องในการปฏิบัติตามกฎหมายและกฎระเบียบต่าง ๆ อย่างเคร่งครัด เพื่อให้ไม่ส่งผลกระทบต่อ
การประกอบกิจการและการส่งออกถ่านหินในอนาคต

ธุรกิจเอทานอล : คาดว่าในไตรมาสที่ 3/2565 หลังจากการที่รัฐบาลเปิดประเทศและผ่อนคลายมาตรการในการเดินทางเข้า
ประเทศไทย และพยายามให้ประชาชนกลับมาใช้ชีวิตเป็นปกติเช่นเดิม คาดว่าความต้องการใช้น้ำมันเชื้อเพลิงจะเพิ่มมาก
ขึ้น ซึ่งจะส่งผลให้ราคาขายเอทานอลปรับตัวเพิ่มขึ้นได้

ธุรกิจในภาพรวม : สถานการณ์แพร่ระบาดของโรคติดเชื้อ COVID-19 น่าจะคลี่คลายดีขึ้นทำให้เศรษฐกิจทั่วโลกรวมทั้ง
ประเทศไทยมีแนวโน้มปรับตัวดีขึ้น คาดว่าผลการดำเนินงานในภาพรวมของบริษัทฯ และบริษัทฯ ย่อยในปี 2565 จะสามารถ
ทำกำไรได้ดียิ่งขึ้น เนื่องจากธุรกิจพลังงานมีการฟื้นตัวอย่างชัดเจนตามภาวะเศรษฐกิจมหภาคโดยรวม